

ÇAMLIHEMŞİN
İLÇE MİLLİ
EĞİTİM
MÜDÜRLÜĞÜ
STRATEJİK PLAN
2019-2023





Çamlıhemşin İlçe Milli Eğitim Müdürlüğü

T.C.
RİZE VALİLİĞİ
İlçe Milli Eğitim Müdürlüğü

2019-2023
STRATEJİK PLANI



T.C.
ÇAMLIHEMŞİN KAYMAKAMLIĞI
İLÇE MİLLİ EĞİTİM MÜDÜRLÜĞÜ



ÇAMLIHEMŞİN



İSTİKLAL MARŞI

Korkma, sönmez bu şafaklarda yüzen al sancak;
Sönmeden yurdumun üstünde tüten en son ocak.
O benim milletimin yıldızıdır, parlayacak;
O benimdir, o benim milletimindir ancak.

Çatma, kurban olayım, çehreni ey nazlı hilâl!
Kahraman ırkıma bir gül! Ne bu şiddet, bu celâl!
Sana olmaz dökülen kanlarımız sonra helâl...
Hakkıdır, Hakk'a tapan, milletimin istiklâl!

Ben ezelden beridir hür yaşadım, hür yaşarım.
Hangi çılgın bana zincir vuracakmış? Şaşarım!
Kükremiş sel gibiyim, bendimi çiğner, aşarım.
Yırtarım dağları, enginlere sığmam, taşarım.

Garbın afakını sarmışsa çelik zırhlı duvar,
Benim iman dolu göğsüm gibi serhaddim var.
Ulusun, korkma! Nasıl böyle bir imanı boğar,
"Medeniyet!" dediğin tek dişi kalmış canavar?

Arkadaş! Yurduma alçakları uğratma, sakın.
Siper et gövdeni, dursun bu hayâsızca akın.
Doğacaktır sana va'dettiği günler Hakk'ın...
Kim bilir, belki yarın, belki yarından da yakın.

Bastığın yerleri "toprak!" diyerek geçme, tanı:
Düşün altındaki binlerce kefensiz yatanı.
Sen şehit oğlusun, incitme, yazıktır, atanı:
Verme, dünyaları alsan da, bu cennet vatanı.

Kim bu cennet vatanın uğruna olmaz ki feda?
Şüheda fışkıracak toprağı sıksan, şüheda!
Canı, cananı, bütün varımı alsın da Huda,
Etmesin tek vatanımdan beni dünyada cüda.

Ruhumun senden, İlâhî, şudur ancak emeli:
Değmesin mabedimin göğsüne namahrem eli.
Bu ezanlar ki şahadetleri dinin temeli-
Ebedî yurdumun üstünde benim inlemeli.

O zaman vecd ile bin secde eder-varsa-taşım,
Her cerihamdan, ilâhî, boşanıp kanlı yaşım,
Fışkırır ruh-ı mücerret gibi yerden naşım;
O zaman yükselerek arşa değer belki başım.

Dalgalan sen de şafaklar gibi ey şanlı hilâl!
Olsun artık dökülen kanlarımın hepsi helâl.
Ebediyen sana yok, ırkıma yok izmihlâl:
Hakkıdır, hür yaşamış, bayrağımın hürriyet;
Hakkıdır, Hakk'a tapan, milletimin istiklâl.

Mehmet Akif ERSOY



GENÇLİĞE HİTABE

Ey Türk gençliği! Birinci vazifen, Türk istiklâlini, Türk cumhuriyetini, ilelebet, muhafaza ve müdafaa etmektir.

Mevcudiyetinin ve istikbalinin yegâne temeli budur. Bu temel, senin, en kıymetli hazinendir. İstikbalde dahi, seni, bu hazineden, mahrum etmek isteyecek, dâhilî ve haricî, bedhahların olacaktır. Bir gün, istiklâl ve cumhuriyeti müdafaa mecburiyetine düşersen, vazifeye atılmak için, içinde bulunacağın vaziyetin imkân ve şeraitini düşünmeyeceksin! Bu imkân ve şerait, çok namüsaît bir mahiyette tezahür edebilir. İstiklâl ve cumhuriyetine kastedecek düşmanlar, bütün dünyada emsali görülmemiş bir galibiyetin mümessili olabilirler. Cebren ve hile ile aziz vatanın, bütün kaleleri zapt edilmiş, bütün tersanelerine girilmiş, bütün orduları dağıtılmış ve memleketin her köşesi bilfiil işgal edilmiş olabilir. Bütün bu şeraitten daha elim ve daha vahim olmak üzere, memleketin dâhilinde, iktidara sahip olanlar gaflet ve dalâlet ve hatta hıyanet içinde bulunabilirler. Hatta bu iktidar sahipleri şahsî menfaatlerini, müstevlilerin siyasî emelleriyle tevhit edebilirler. Millet, fakr u zaruret içinde harap ve bitap düşmüş olabilir.

Ey Türk istikbalinin evlâdı! İşte, bu ahval ve şerait içinde dahi, vazifen; Türk istiklâl ve cumhuriyetini kurtarmaktır! Muhtaç olduğun kudret, damarlarındaki asil kanda, mevcuttur!



İlçe Milli Eğitim Müdürü Sunuşu

Rize'nin doğa, tarih ve kültürünün büyüğü bir coğrafyada nehirler, dağlar ve bulutlarla bezenmiş eşsiz bir ilçesi Çamlıhemşin. 21. Yüzyılı yaşadığımız bu çağdaş ilçemizin hak ettiği seviyeye ulaşmasında ekonomik, siyasal, sosyal, kültürel ve bilimsel alanların doğru yönetilmesi, uygun hedeflerin konması ve uğrunda yüksek motivasyonla çalışılarak mümkün olacaktır.

Kanunların fonksiyonel hale dönüşmesi, yararlanıcıların hizmetine sunulmasında insan unsuru hem uygulayıcı hem de üzerinde uygulanan konumdadır. 5018 sayılı kanun içinde barındırdığı ilke ve yöntemler ilçemizde bu kanun uygulayıcıları olarak bizlerin milli eğitimin temel mevzuatlarıyla ilişkilendirip yüksek çabalar sarf edilerek; değişimin, dönüşümün ve kalkınmanın sağlanması en temel hedefimizdir.

Uzun süre üzerinde çalışarak ortaya koyduğumuz stratejik planımızda görev alan tüm ekip üyelerimize teşekkür ediyorum.

İlgili planın geleceğimizin teminatı çocuklarımıza faydalı olması dileğiyle

Mustafa ÇAMANKA
İlçe Milli Eğitim Müdürü

İçindekiler

İlçe Milli Eğitim Müdürü Sunuşu.....	V
Kısaltmalar	1
Tanımlar.....	1
Giriş ve Hazırlık Süreci	3
Genelge, Hazırlık Programı, Ekip ve Kurullar	4
Durum Analizi	6
Kurumsal Tarihçe	6
Uygulanmakta Olan Stratejik Planın Değerlendirilmesi	7
Mevzuat Analizi	8
Üst Politika Belgeleri Analizi	9
Faaliyet Alanları ile Ürün ve Hizmetlerin Belirlenmesi	10
Paydaş Analizi	10
Kuruluş İçi Analiz.....	13
PESTLE Analizi	16
GZFT Analizi	16
Tespitler ve İhtiyaçların Belirlenmesi	17
Geleceğe Bakış.....	18
Misyon, Vizyon ve Temel Değerler	18
Amaç ve Hedeflere İlişkin Mimari	20
Amaç, Hedef, Gösterge ve Stratejiler	22
Amaç 1:.....	22
Amaç 2:.....	26
Amaç 3:.....	28
Amaç 4:.....	32
Amaç 5:.....	35
Amaç 6:.....	38
Maliyetlendirme	43
İzleme ve Değerlendirme	44
2019-2023 Stratejik Planı İzleme ve Değerlendirme Modeli.....	44
İzleme ve Değerlendirme Sürecinin İşleyişi	45
Performans Göstergeleri	46

Tablolar ve Şekiller

Tablo 1: İlçe MEM Stratejik Planlama Ekibi	4
Tablo 2: Üst Politika Belgeleri.....	9
Tablo 3: Müdürlüğümüz Personel Eğitim Düzeyine Göre Dağılımı (08.02.2019)	14
Tablo 5: Gelir Tablosu	15
Tablo 6: Amaç ve Hedef Maliyetleri Tablosu.....	43
Şekil 1: Paydaşların Memnuniyet Düzeyi.....	11
Şekil 2: Öncelik Verilmesi Gerekli Görülen Faaliyet Alanları	11
Şekil 3: Memnun Olunan Faaliyet Alanları	12
Şekil 4: İlçe Milli Eğitim Teşkilat Şeması.....	13
Şekil 5: İzleme ve Değerlendirme Süreci.....	45



Kısaltmalar

BT	: Bilişim Teknolojileri
DYS	: Doküman Yönetim Sistemi
EBA	: Eğitim Bilişim Ağı
FATİH	: Fırsatları Artırma ve Teknolojiyi İyileştirme Harekâtı
GZBT	: Güçlü Taraflar, Zayıf Taraflar, Fırsatlar ve Tehditler Analizi
PESTLE	: Politik, Ekonomik, Sosyolojik, Teknolojik, Yasal ve Ekolojik Analiz
MEB	: Millî Eğitim Bakanlığı
MEBBİS	: Millî Eğitim Bakanlığı Bilişim Sistemleri
RAM	: Rehberlik Araştırma Merkezi
STK	: Sivil Toplum Kuruluşu
YDS	: Yabancı Dil Sınavı

Tanımlar

Bütünleştirici Eğitim (Kaynaştırma Eğitimi): Özel eğitime ihtiyacı olan bireylerin eğitimlerini, destek eğitim hizmetleri de sağlanarak akranlarıyla birlikte resmî veya özel örgün ve yaygın eğitim kurumlarında sürdürmeleri esasına dayanan özel eğitim uygulamalarıdır.

Destekleme ve Yetiştirme Kursları: Resmî ve özel örgün eğitim kurumlarına devam eden öğrenciler ile yaygın eğitim kurumlarına devam etmekte olan kursiyerleri, örgün eğitim müfredatındaki derslerle sınırlı olarak, destekleme ve yetiştirme amacıyla açılan kurslardır.

Devamsızlık: Özürlü ya da özürsüz olarak okulda bulunmama durumunu ifade eder.

Eğitsel Değerlendirme: Bireyin tüm gelişim alanlarındaki özellikleri ve akademik disiplin alanlarındaki yeterlilikleri ile eğitim ihtiyaçlarını eğitsel amaçla belirleme sürecidir.

İşletmelerde Meslekî Eğitim: Meslekî ve teknik eğitim okul ve kurumları öğrencilerinin beceri eğitimlerini işletmelerde, teorik eğitimlerini ise meslekî ve teknik eğitim okul ve kurumlarında veya işletme ve kurumlarca tesis edilen eğitim birimlerinde yaptıkları eğitim uygulamalarını ifade eder.

Okul-Aile Birlikleri: Eğitim kampüslerinde yer alan okullar dâhil Bakanlığa bağlı okul ve eğitim kurumlarında kurulan birliklerdir.



Örgün Eğitim Dışına Çıkma: Ölüm ve yurt dışına çıkma haricindeki nedenlerin herhangi birisine bağlı olarak örgün eğitim kurumlarından ilişik kesilmesi durumunu ifade etmektedir.

Örgün Eğitim: Belirli yaş grubundaki ve aynı seviyedeki bireylere, amaca göre hazırlanmış programlarla, okul çatısı altında düzenli olarak yapılan eğitimidir. Örgün eğitim; okul öncesi, ilkököl, ortaokul, ortaöğretim ve yükseköğretim kurumlarını kapsar.

Özel Politika veya Uygulama Gerektiren Gruplar (Dezavantajlı Gruplar): Diğer gruplara göre eğitiminde ve istihdamında daha fazla güçlük çekilen kadınlar, gençler, uzun süreli işsizler, engelliler gibi bireylerin oluşturduğu grupları ifade eder.

Özel Yetenekli Çocuklar: Yaşlarına göre daha hızlı öğrenen, yaratıcılık, sanat, liderliğe ilişkin kapasitede önde olan, özel akademik yeteneğe sahip, soyut fikirleri anlayabilen, ilgi alanlarında bağımsız hareket etmeyi seven ve yüksek düzeyde performans gösteren bireydir.

Tanımlama: Özel eğitime ihtiyacı olan bireylerin tüm gelişim alanlarındaki özellikleri ile yeterli ve yetersiz yönlerinin, bireysel özelliklerinin ve ilgilerinin belirlenmesi amacıyla tıbbi, psiko-sosyal ve eğitim alanlarında yapılan değerlendirme sürecidir.

Ulusal Dijital İçerik Arşivi: Öğrenme süreçlerini destekleyen beceri destekli dönüşüm ile ülkemizin her yerinde yaşayan öğrenci ve öğretmenlerimizin eşit öğrenme ve öğretme fırsatlarını yakalamaları ve öğrenmenin sınıf duvarlarını aşması sağlamaya yönelik eğitsel dijital içerik ambarıdır.

Uzaktan Eğitim: Her türlü iletişim teknolojileri kullanılarak zaman ve mekân bağımsız olarak insanların eğitim almalarının sağlanmasıdır.

Yaygın Eğitim: Örgün eğitim sistemine hiç girmemiş ya da örgün eğitim sisteminin herhangi bir kademesinde bulunan veya bu kademedan ayrılmış ya da bitirmiş bireylere; ilgi, istek ve yetenekleri doğrultusunda ekonomik, toplumsal ve kültürel gelişmelerini sağlayıcı nitelikte çeşitli süre ve düzeylerde hayat boyu yapılan eğitim, öğretim, üretim, rehberlik ve uygulama etkinliklerinin bütününe ifade eder.

Zorunlu Eğitim: Dört yıl süreli ve zorunlu ilkökuller ile dört yıl süreli, zorunlu ve farklı programlar arasında tercihe imkân veren ortaokullar ve imam-hatip ortaokullarından oluşan ilköğretim ile ilköğretime dayalı, dört yıllık zorunlu, örgün veya yaygın öğrenim veren genel, mesleki ve teknik ortaöğretim kademelerinden oluşan eğitim sürecini ifade eder.

Giriş ve Hazırlık Süreci

Stratejik plan bir kurumun mevcut durumunun ortaya konularak öngörüldüğü zaman dilimi içerisinde ulaşmak istediği hedeflerini kapsar. Kurumun misyon ve vizyonu çerçevesinde ortaya konulan bu amaç ve hedefler, tüm paydaşların içten katılımı ile başarıya ulaşır. Böylece; çevrenin beklentilerine duyarlı, katılımcılığa önem veren, hedef ve önceliklerini belirlemiş, hesap verebilen, etkin bir kamu yapılanmasının gereği olarak yol haritamızı çizmek demek olan “Stratejik Yönetim” yaklaşımı benimsenmiş olacaktır.

Bir kurumda görev alan her kademedeki kişinin katılımını ve kurum yöneticisinin tam desteğini içeren ve sonuç almaya yönelik olan stratejik plan çalışmaları, planın ilan edilmesinden itibaren tüm paydaşların ortak çalışma diline dönüşür. Tüm tarafların beraber ortaya koyduğu “Şu an neredeyiz?”, “Nerede olmayı istiyoruz?”, “Gelişmemizi nasıl ölçeriz?”, “Olmak istediğimiz yere nasıl ulaşırız?”, “Gelişmemize yönelik yol haritamızı nasıl belirleyebiliriz?” sorularına yine beraber çözüm aranmış, amaç ve hedefler ortaya konulmuştur.

Çamlıhemşin İlçe Milli Eğitim Müdürlüğü olarak amacımız, Milli Eğitim Bakanlığının ilçe düzeyindeki görevlerini planlamak, yönetmek, denetlemek ve değerlendirmektir. Stratejik planda; yönetim ve bilişim alanında yaşanan hızlı değişim, çalışmaların “Doğru işi” yapmanın “İşi doğru” yapmak kadar önemli olduğunun bilincinde yapılmasını zorunlu kılmaktadır. Kaynakların etkili ve verimli kullanarak, beklentileri karşılamak noktasından hareketle beş yıllık faaliyetlerin yer aldığı stratejik planların hazırlayarak, bir yandan kurum kültürü oluşturulmaya çalışıp, bir yandan da uygulamalara idari ve mali etkinlik kazandırmak temel ilke edinilmiştir.

Stratejik Planlama sürecinde 08-09-10 Ocak 2019 tarihlerinde İl Milli Eğitim Müdürlüğü tarafından düzenlenen “Stratejik Yönetim ve Planlama Semineri” ne katılım sağlayarak İl Milli Eğitim Müdürlüğü 2019-2023 Stratejik Planı hakkında bilgi edindik ve ilçe stratejik planımızı bu doğrultuda düzenledik.

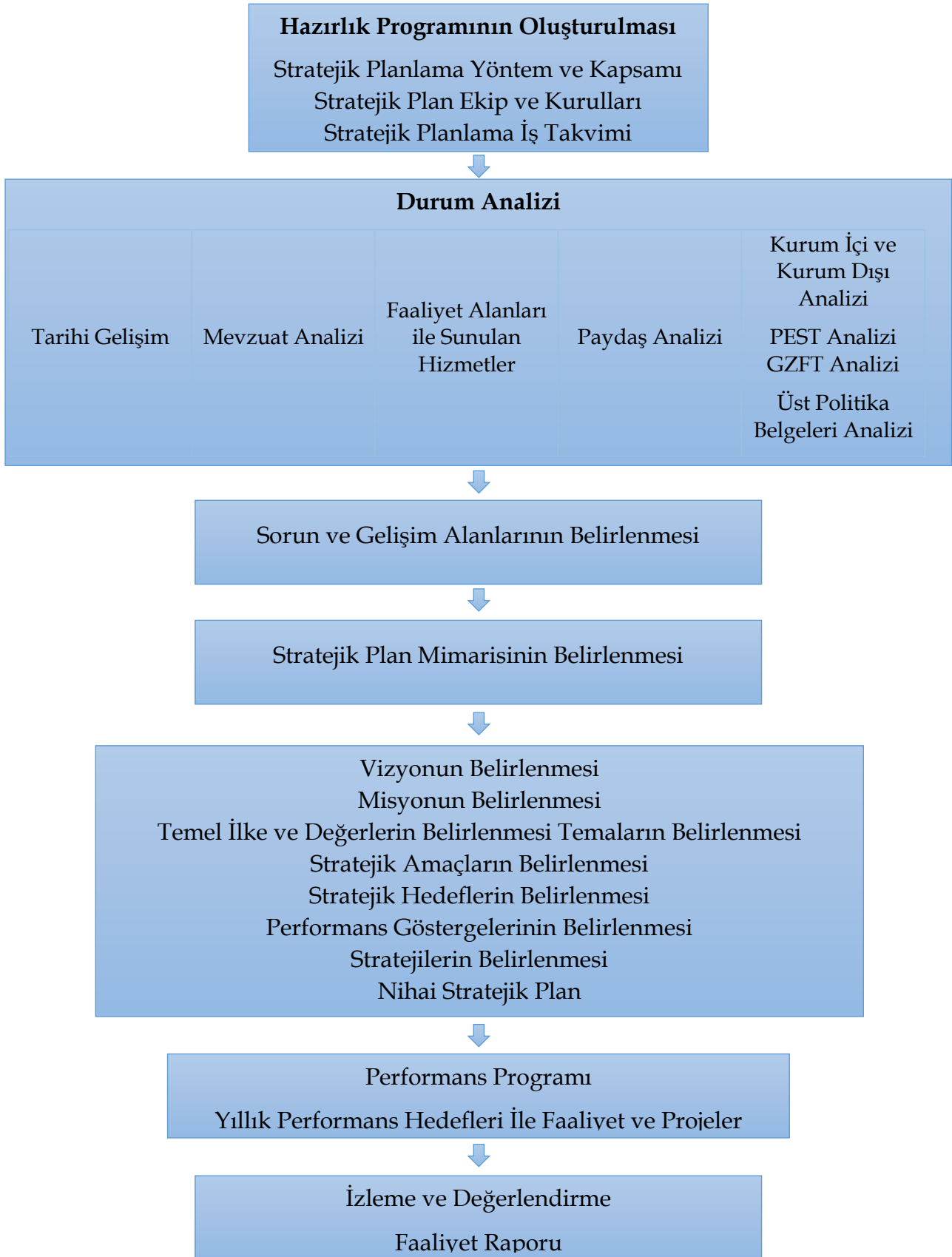
Genelge, Hazırlık Programı, Ekip ve Kurullar

Stratejik plan hazırlık çalışmalarının başladığı, 2018/16 sayılı Genelge ile duyurulmuştur. Stratejik Plan çalışmaları kapsamında Müdürlüğümüz bünyesinde ilçe milli eğitim müdürünün başkanlığında, şube müdürü ile iki okul/kurum müdürünün yer aldığı Stratejik Geliştirme Kurulu belirlenmiş olup Stratejik Plan Hazırlama Ekibi oluşturulmuştur

İlçe Milli Eğitim Müdürlüğü 2019-2023 Stratejik Planı; literatür taraması, üst politika belgelerinin analizi, geniş katılımlı çalıştaylar, kapsamlı durum analizi raporu, iç ve dış paydaşların görüşleri doğrultusunda hazırlanmıştır.

Sıra	Adı SOYADI	Görevi	Açıklama
1	Tuğrul MEHDİ	Müdür Yardımcısı	Ekip Sorumlusu
2	İsmail SAYDI	Müdür Yardımcısı	Ekip Üyesi
3	Halil İbrahim TELATAR	Müdür Yardımcısı	Ekip Üyesi
4	Dere KUTANOĞLU	Müdür	Ekip Üyesi

Tablo 1: İlçe MEM Stratejik Planlama Ekibi



Durum Analizi

Kurumumuz amaç ve hedeflerinin geliştirilebilmesi için sahip olunan kaynakların tespiti, güçlü ve zayıf taraflar ile kurumun kontrolü dışındaki olumlu ya da olumsuz gelişmelerin saptanması amacıyla Müdürlüğümüzce mevcut durum analizi yapılmıştır.

Kurumsal Tarihçe

Çamlıhemşin 27.06.1957 yılında ilçe olmuştur. İlçe Milli Eğitim Müdürlüğümüz, Milli Eğitim Gençlik ve Spor Bakanlığının Teşkilat ve Görevleri Hakkındaki 179 Sayılı Kanun Hükmünde Kararnameye bağlı olarak 1985 yılında Çamlıhemşin Hükümet Konağı binasının 2. katında 3 odada faaliyetlerine başlamıştır. Halen 14.09.2011 tarih ve 28054 sayılı Resmi Gazetede yayımlanan KHK/652 sayılı Milli Eğitim Bakanlığının Teşkilat ve Görevleri Hakkındaki Kanun Hükmünde Kararname kapsamında faaliyetlerini sürdürmektedir.

İlçemizde Milli Eğitim teşkilatı, 1 Müdür, 1 Şube Müdürü, 1 Memur ve 1 Hizmetli bulunmaktadır.

Kurum içi iletişim belirlenen yazışma kurallarına uygun hiyerarşik bir düzende yapılmaktadır. 03 Kasım 2014 tarihinde DYS adlı elektronik yazışma sistemine dâhil olmuştur. Karar alma süreçlerinde yavaş yavaş katılımcılık ağırlıklı çalışmalar etkisini göstermektedir.

Kurumlarda bütün idari işlemler teknolojik alt yapıyı gerektirmekte ve teknolojiyi kullanma düzeyi %100 seviyesindedir. Amaç, bütün eğitim öğretim süreçlerinin internet temelli yapılarak ölçülebilirliği ve dolayısıyla planlama ağırlıklı çalışmanın ön plana alınmasıdır. Kurum, Merkez Teşkilatı ile sürekli internet kanalıyla bir iletişim kanalına sahiptir.

Birçok sürecinde MEBBİS adı verilen internet veri tabanını kullanmaktadır. Bütün okullar bilgisayar yazışmasını kullanmakta olup hızlı teknolojik kullanım öğrencilere doğru ilerlemektedir.

Kurumun faaliyetlerini izleme ve değerlendirme, merkezi teşkilat ve taşra teşkilatlarında bulunan rehberlik ağırlıklı teftiş sistemi ile yapılmaktadır.

Milli Eğitimde kurumsal performans ölçüm sistemi bulunmamaktadır. Bireysel performanslar yöneticiler tarafından verilen sicil puanları ile değerlendirilmektedir.

Kurumun yararlandığı finansman kaynakları Genel Bütçe payı, Özel İdare Bütçeleri, Okullarda kurulan Aile Birlikleri sayesinde velilerin gönüllü maddi katılımı sağlanmaktadır.



Uygulanmakta Olan Stratejik Planın Değerlendirilmesi

2015 yılında yürürlüğe giren İlçe MEM 2015-2019 Stratejik Planı; stratejik plan hazırlık süreci, durum analizi, geleceğe yönelim, maliyetlendirme ile izleme ve değerlendirme olmak üzere beş bölümden oluşturulmuştur. Bunlardan izleme ve değerlendirme faaliyetlerine temel teşkil eden stratejik amaç, stratejik hedef, performans göstergesi ve stratejilerin yer aldığı geleceğe yönelim bölümü eğitim ve öğretime erişim, eğitim ve öğretimde kalite ve kurumsal kapasite olmak üzere üç tema halinde yapılandırılmıştır. Söz konusu üç tema altında 3 stratejik amaç, 9 stratejik hedef, 68 performans göstergesi ve 47 stratejiye yer verilmiştir. Bunlarla ilgili göstergeler değerlendirildiğinde aşağıdaki hususlar ön plana çıkmıştır.

2017-2018 eğitim ve öğretim yılı için okul öncesi kademesine karşılık gelen 3-5 yaş net okullaşma oranı %73, ilkökul kademesine karşılık gelen 6-9 yaş net okullaşma oranı %99,47, ortaokul kademesine karşılık gelen 10-13 yaş net okullaşma oranı %99,53 ve ortaöğretim kademesine karşılık gelen 14-17 yaş net okullaşma oranı ise 97,43'tür.

Ücretli öğretmen oranının %40,84 gibi yüksek bir sayının çıkmasında sahil kenarında bulunan ilçelerdeki okulların, zorunlu hizmet kapsamına alınmasıyla öğretmenlerin zorunlu hizmetlerini yapmak için ilçemizi tercih etmedikleri sonucuna varılmıştır.

Derslik başına düşen öğrenci sayısı ve ikili eğitim yapan okul oranı göstergelerinde 2015-2018 döneminde önemli iyileşme gözlenmiştir. Ancak bu tip göstergelerde bölgeler, iller ve ilçeler arası farklılıklar sorun olmaya devam etmektedir. Buradan hareketle ülke genelinde ortalamaya göre değil de belli bir standarda göre izleme yaparak bölgesel farklılıkların etkin izlenmesi için 2019-2023 döneminde "derslik başına düşen öğrenci" yerine "Derslik başına düşen öğrenci sayısı 30'dan fazla olan okul oranı" göstergesi, "ikili eğitim yapan okul oranı" göstergesi yerine de "ikili eğitim kapsamındaki okullara devam eden öğrenci oranı" göstergesine yer verilmesi uygun görülmüştür.

Buna göre belirtilen alanlarda, plan hedeflerinden önemli oranda uzaklaşma olduğu dikkate alınarak, 2019-2023 dönemi için idarenin güçlü yönlerinden ve fırsatlardan yararlanarak ulaşılabilecek yeni performans göstergelerinin belirlenmesi kararlaştırılmıştır. Özellikle okul öncesinde olmak üzere okullaşma oranlarının artırılmasına yönelik üst politika belgelerinin desteği ile belirlenen performans göstergesi hedeflerine ulaşılabileceği öngörülmektedir.

Mevzuat Analizi

Çamlıhemşin İlçe Milli Eğitim Müdürlüğü'nün yasal yetki, görev ve sorumlulukları başta T.C. Anayasası olmak üzere Cumhurbaşkanlığı Teşkilatı Hakkında Cumhurbaşkanlığı Kararnamesi (Kararname Numarası: 1) ve 657 sayılı Devlet Memurları Kanunu'na dayanarak 18/12/2012 tarih ve 28471 sayılı Resmi Gazetede yayımlanan "Milli Eğitim Bakanlığı İl ve İlçe Milli Eğitim Müdürlükleri Yönetmeliği" esaslarına göre belirlenmektedir. Önümüzdeki 5 yıllık sürede ulaşılması öngörülen amaç ve hedeflere dayanak oluşturan mevzuat hükümlerine aşağıda özet şeklinde yer verilmiştir.

- Eğitim öğretim hizmetlerinde;** temel eğitim, ortaöğretim, mesleki ve teknik eğitim, din öğretimi, özel eğitim ve rehberlik ile hayat boyu öğrenme alanındaki eğitimleri geliştirmek, eğitim kurumlarına, öğrencilere ve izleme ve değerlendirmeye yönelik hizmetleri yerine getirmek.
- Bilgi işlem ve eğitim teknolojileri hizmetlerinde;** öğretim programlarını teknik yönden izleyerek sonuçlarını değerlendirmek, uzaktan eğitime yönelik iş ve işlemleri yürütmek, eğitim teknolojileriyle ilgili bütçe ve yatırım planlamalarını yaparak haberleşme, veri ve bilgi güvenliğini sağlamak, internet sayfalarına ilişkin iş ve işlemleri yürütmek, FATİH Projesine ilişkin iş ve işlemleri yürütmek gibi hizmetleri yapmak.
- Strateji geliştirme hizmetlerinde;** iş takvimi, stratejik plan ve eylem planlarını hazırlamak, geliştirmek ve uygulanmasını sağlamak, bütçe ve kamu zararı ile performans programla ilgili işlemleri yürütmek, yatırımlarla ilgili ihtiyaç analizlerini yapmak, eğitime ilişkin araştırma, geliştirme ve kalite geliştirme faaliyetleri yürütmek, istatistikî verileri ilgili birimlerle işbirliği içinde ulusal ve uluslararası standartlara uygun ve eksiksiz toplamak, güncelleştirmek, analiz etmek ve yayınlamak.
- Ölçme, değerlendirme ve sınav hizmetlerinde;** ölçme ve değerlendirme iş ve işlemlerini birimlerle iş birliği içerisinde yürüterek sınavların uygulanması ile ilgili organizasyonu yapmak, ulusal ve uluslararası ölçme ve değerlendirme uygulamalarını ilçe düzeyinde yürütmek.
- Yükseköğretim hizmetlerinde;** öğrencilerin yükseköğretime ilişkin işlemlerini yapmak.
- İnsan kaynakları hizmetlerinde;** insan kaynaklarıyla ilgili kısa, orta ve uzun vadeli planlamaları, norm kadro iş ve işlemleri, özlük ve emeklilik iş ve işlemleri, disiplin ve ödül işlemlerinin uygulanması, güvenlik soruşturması ve arşiv araştırması, personelin eğitimlerine ilişkin iş ve işlemler, personelin pasaport ve yurt dışı iş ve işlemleri, soruşturma ve inceleme raporlarına ilişkin iş ve işlemlerini yürütmek.
- Destek hizmetlerinde;** ders araç ve gereçleri ile donatım ihtiyaçları, ücretsiz ders kitabı temini projesi, depo, lojman, yemekhane, sosyal tesisler, temizlik, güvenlik, ısınma, aydınlatma, onarım, taşıma, öğretimevi, satın alma ve döner sermaye gibi işlemleri yürütmek.

8. **İnşaat ve emlak hizmetlerinde;** yapım programları, onarım ve hak edişlere ilişkin işlemleri yürütmek, kamulaştırma teklifi sunmak, ihale edilen yatırımları izleyerek eğitim kurumlarının bina, eklenti ve derslik ihtiyaçlarını önceliklere göre karşılamak, eğitim kurumlarının kamu-özel ortaklığı modeliyle yapımına ilişkin iş ve işlemleri yürütmek.
9. **Sivil savunma hizmetlerinde;** sivil savunma planlarını hazırlamak, tahliyeye ilişkin planlamasını koordine etmek, sivil savunma ve acil durum hizmetleri için gerekli olan araç, gereç ve malzemenin tedarik ve teminini, afet ve acil durum hallerinde müdahaleyi koordine etmek, kimyasal, biyolojik, radyolojik ve nükleer savunma ile ilgili iş ve işlemleri yürütmek.
10. **Hukuk hizmetlerinde;** bakanlığın taraf olduğu her türlü dava ve icra işlemlerini vekil sıfatıyla takip etmek, husumetiyle açılan ve açılacak dava ve takipleri, mahkeme kararlarını ilgili birimlere göndermek, yılsonunda faaliyet raporlarını hazırlamak ve hukuk müşavirliğine göndermek.
11. **Kanunlarla ve Cumhurbaşkanlığı kararnameleriyle verilen diğer görevleri yapmak.**

Üst Politika Belgeleri Analizi

Millî Eğitim Bakanlığı 2023 Eğitim Vizyonu merkezde olmak üzere üst politika belgeleri; temel üst politika belgeleri ve diğer üst politika belgeleri ele alınmıştır. Stratejik plan ve üst politikalar arasında ilişki kurulması amacıyla analiz edilen belgelerden bazıları ise Tablo 2’de gösterilmiştir.

Üst Politika Belgeleri	
Avrupa Birliği Müktesebatı ve İlerleme Raporları	Bakanlık Mevzuatı
11. Kalkınma Planı	MEB 2019-2023 Stratejik Plan
Orta Vadeli Mali Plan	Milli Eğitim Şura Kararları
Orta Vadeli Program	Milli Eğitim Kalite Çerçevesi
67. Hükümet Programı	İl Milli Eğitim Müdürlüğü 2019-2023 Stratejik Planı

Tablo 2: Üst Politika Belgeleri



Faaliyet Alanları ile Ürün ve Hizmetlerin Belirlenmesi

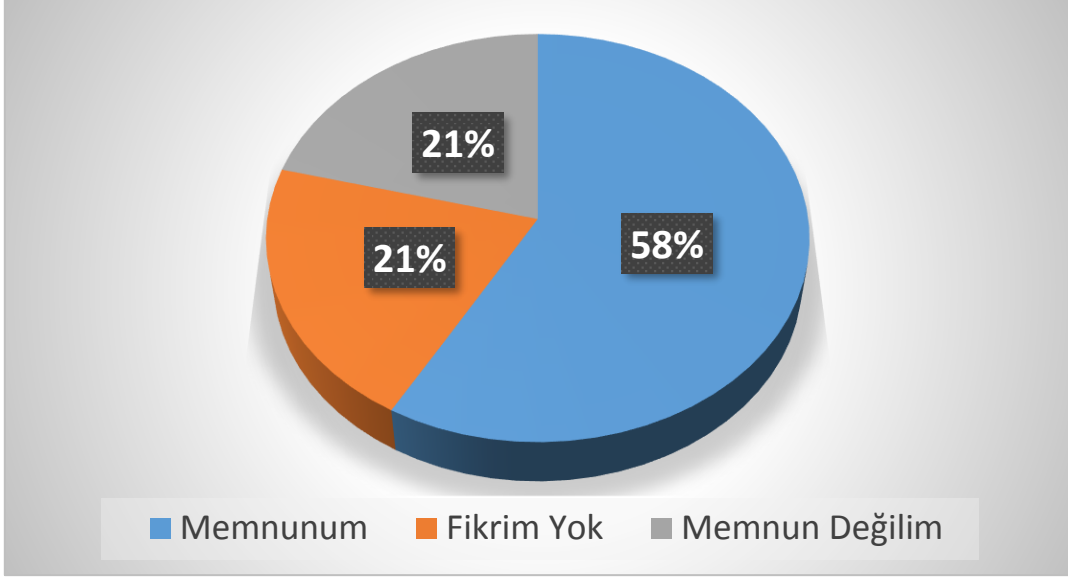
Çamlıhemşin İlçe Milli Eğitim Müdürlüğü 2019-2023 Stratejik Plan hazırlık sürecinde Müdürlüğümüzün faaliyet alanları ve hizmetlerinin belirlenmesine yönelik çalışmalar yapılmıştır. Bu kapsamda birimlerinin yasal yükümlülükleri, standart dosya planı, üst politika belgeleri, yürürlükteki uygulanan sistemler ve kamu hizmet envanteri incelenerek müdürlüğün hizmetleri tespit edilmiş; eğitim ve öğretim, bilimsel, kültürel, sanatsal ve sportif faaliyetler, ölçme ve değerlendirme, insan kaynakları yönetimi, araştırma, geliştirme, proje ve protokoller, yönetim ve denetim, uluslararası ilişkiler ve fiziki ve teknolojik altyapı olmak üzere sekiz faaliyet alanı altında gruplandırılmıştır.

Paydaş Analizi

Stratejik planlamanın temel unsurlarından birisi olan katılımcılık ilkesi doğrultusunda kamu idaresinin etkileşim içinde olduğu tarafların görüşlerini alması ve elde ettiği görüşleri planlama sürecinde dikkate alması büyük önem arz etmektedir.

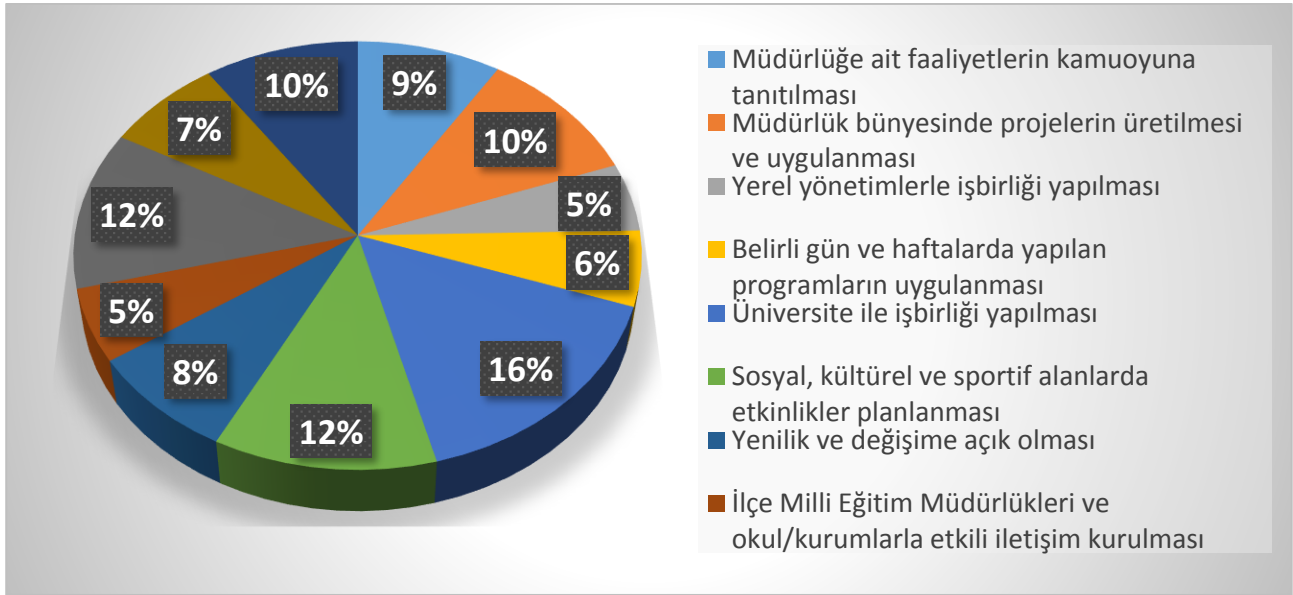
Kamu idaresinin sunduğu hizmetlerden yararlananlar ile bu hizmetlerin üretilmesine katkı sağlayan veya üretimin doğrudan ortağı olan kişi, kurum ve kuruluşların görüşlerinin alınması ihtiyaç odaklı ve amaca dönük politika ve stratejilerin üretilmesi için olmazsa olmazdır. Bu süreç ayrıca üretilen politikalar ile faaliyet ve projelerin paydaşlar tarafından sahiplenilmesini sağlama ve uygulama aşamasını kolaylaştırması bakımından oldukça önemlidir. Paydaş analizi sürecinde Müdürlüğümüzün teşkilat yapısı, ilgili mevzuat, hizmet envanteri ve faaliyet alanları analiz edilerek paydaşlar belirlenmiştir. Etki\önem matrisi kullanılarak paydaşlar önceliklendirilmiş ve nihai paydaş listesi oluşturulmuştur.

Belirlenen paydaşların idarenin hangi ürün ve hizmetleriyle ilgili oldukları, idareden beklentileri, bu paydaşların idarenin ürün ve hizmetlerini nasıl etkilediği ve etkilendiğinin belirlenmesi amacıyla "Paydaş Anketi" geliştirilmiştir. Ankette idarenin tanınırlığı, idareye yönelik memnuniyet durumu, ilişkili olunan ve öncelik verilmesi gereken alanların tespit edilmesine yönelik sorulara yer verilmiştir. Paydaş anketi okul, kurum, ilçe teşkilatı çalışanları, öğrenciler, velilere uygulanmıştır. Kamuoyunun bilgisine sunulan anket kısa bir süre içerisinde 241 paydaş tarafından yanıtlanmıştır. Paydaş anketini yanıtlayan katılımcıların tamamı MEB okul ve kurumlarıyla ilişkilidir. Ankete katılanların %53,1'i kadın, %46,9'u ise erkektir.



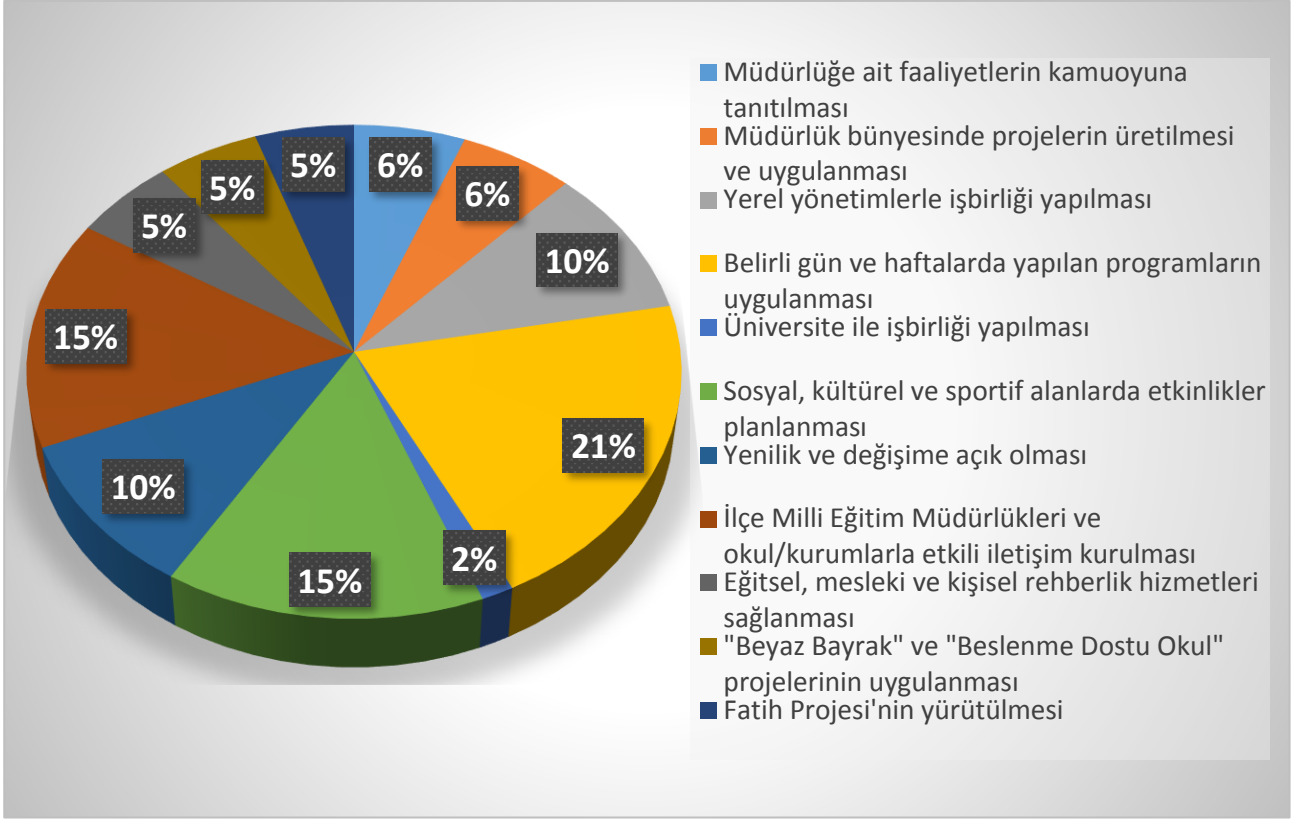
Şekil 1: Paydaşların Memnuniyet Düzeyi

Şekil 1'deki veriler incelendiğinde paydaşların yüzde 58'unun Müdürlüğümüz faaliyetlerinin geneline yönelik memnuniyet düzeyinin 5 puan üzerinden yapılan değerlendirmede 4-5 puan aralığında olduğu anlaşılmaktadır.



Şekil 2: Öncelik Verilmesi Gerekli Görülen Faaliyet Alanları

Şekil 2 incelendiğinde paydaşların Müdürlüğümüz faaliyet alanları arasında en sorunlu olarak gördükleri alanlara ilişkin verdikleri cevaplar değerlendirildiğinde sırasıyla üniversiteler ile işbirliği yapılması, eğitsel, mesleki ve kişisel rehberlik hizmetleri sağlanması, müdürlük bünyesinde projelerin üretilmesi ve uygulanması, Fatih Projesinin yürütülmesi ve müdürlüğe ait faaliyetlerin kamuoyuna tanıtılması olduğu anlaşılmaktadır.



Şekil 3: Memnun Olunan Faaliyet Alanları

Şekil 3 incelendiğinde paydaşların Müdürlüğümüz faaliyet alanları arasında en başarılı olarak gördükleri alanlara ilişkin verdikleri cevaplar değerlendirildiğinde sırasıyla belirli gün ve haftalarda yapılan programların uygulanması, sosyal, kültürel ve sportif alanlarda etkinliklerin planlanması, okul ve kurumlarla etkili iletişim olduğu anlaşılmaktadır.

Kuruluş İçi Analiz

Kurum Kültürü Analizi

Çamlıhemşin İlçe Milli Eğitim Müdürlüğü kurum kültürü analiz çalışması 2019-2023 Stratejik Plan hazırlık çalışmaları kapsamında odak bir grupla 15-17 Ocak 2019 tarihleri arasında gerçekleştirilmiştir. Bu çalışma sonuçları genel hatlarıyla aşağıda sunulmuştur.

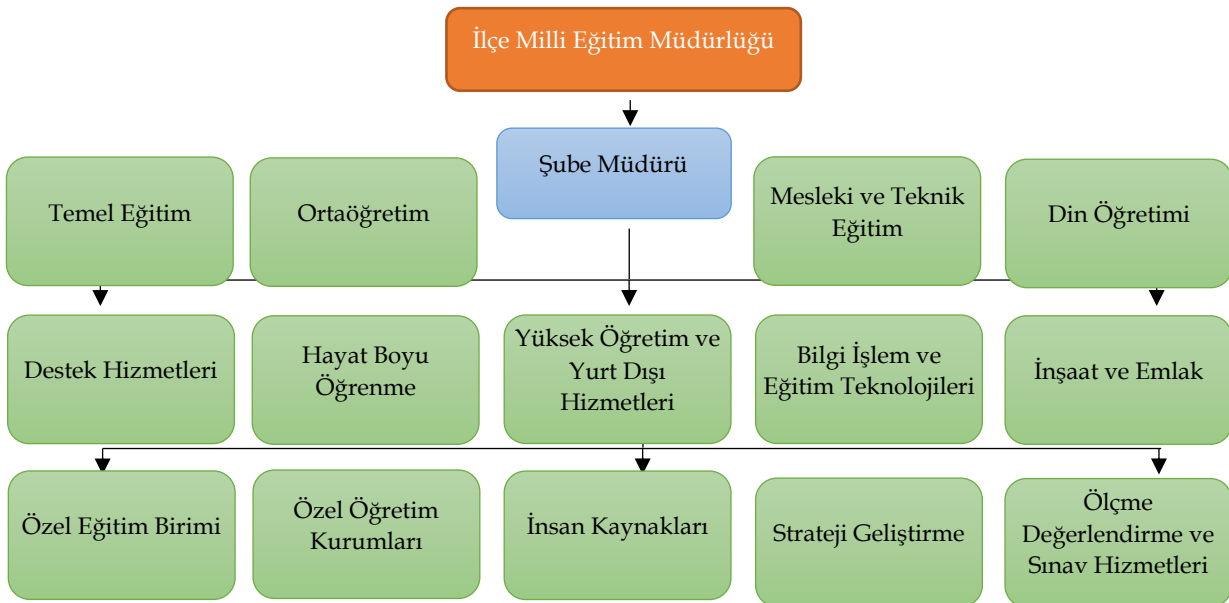
Çalışma sonuçlarına göre geliştirmeye açık alanlar öncelik sırasına göre aşağıda sıralanmıştır;

1- Ödül ve Ceza Sistemi, 2- Motivasyon Mekanizmaları, 3- İnsan kaynaklarının/entelektüel sermayenin yapısı ve katılımçılık anlayışı, 4- Kurum içi iletişim, 5- Çalışanların güçlendirilmesi ve karar alma süreçlerine etkin katılımları, 6- Örgütsel öğrenme, bilgi paylaşımı ve birimler arası koordinasyon, 7- Paydaş Yönetim Stratejisidir.

Teşkilat Yapısı

Bakanlık teşkilat yapısı ve görevleri 10.07.2018 tarihli ve 30474 sayılı Resmî Gazetede yayımlanarak yürürlüğe giren Cumhurbaşkanlığı Teşkilatı Hakkında Cumhurbaşkanlığı Kararnamesi'ne göre düzenlenmektedir. Buna göre Milli Eğitim Bakanlığı merkez, taşra ve yurt dışı teşkilatlarından oluşmaktadır.

Çamlıhemşin İlçe Milli Eğitim Müdürlüğünde bulunan büroların yanında, Halk Eğitim Merkezi Müdürlüğü, Öğretmenevi ve Akşam Sanat Okulu Müdürlüğü, Temel Eğitim, Ortaöğretim, Din Öğretimi ve Mesleki Teknik Eğitim birimlerinden oluşmaktadır.



Şekil 4: İlçe Milli Eğitim Teşkilat Şeması

İnsan Kaynakları

Kurumlar	Doktora			Yüksek Lisans			Lisans			Enstitü-Ön Lisans			Lise ve Altı			Genel Toplam		
	Erkek	Kadın	Toplam	Erkek	Kadın	Toplam	Erkek	Kadın	Toplam	Erkek	Kadın	Toplam	Erkek	Kadın	Toplam	Erkek	Kadın	Toplam
İlçe Milli Eğitim	0	0	0	0	0	0	2	0	2	0	0	0	0	0	0	2	0	2
Düzmahalle İlkokulu	0	0	0	0	0	0	2	1	3	0	0	0	0	0	0	2	1	3
Atatürk İlkokulu	0	0	0	0	1	1	2	4	6	0	0	0	0	0	0	2	5	7
Dikkaya İlkokulu	0	0	0	0	0	0	1	3	4	0	0	0	0	0	0	1	3	4
İTO Şht. Bnb. Ömer Aktuğ İlkokulu	0	0	0	0	0	0	3	3	6	1	0	1	0	0	0	4	3	7
Atatürk Ortaokulu	0	0	0	0	0	0	3	5	8	0	0	0	0	0	0	3	5	8
Dikkaya Ortaokulu	0	0	0	0	0	0	4	2	6	0	0	0	0	0	0	4	2	6
İTO Şht. Bnb. Ömer Aktuğ Ortaokulu	0	0	0	0	0	0	3	5	8	0	0	0	1	0	1	4	5	9
İmam Hatip Ortaokulu/Lisesi	0	0	0	2	1	3	3	1	4	0	0	0	0	0	0	5	2	7
Çok Programlı Anadolu Lisesi	0	0	0	0	0	0	7	7	14	0	0	0	0	0	0	7	7	14
Halk Eğitim Merkezi	0	0	0	0	0	0	4	0	4	0	0	0	0	0	0	4	0	4
Öğretmenevi	0	0	0	1	0	1	0	1	1	0	0	0	0	0	0	1	1	2
Toplam	0	0	0	3	2	5	34	32	66	1	0	1	1	0	1	39	34	73

Tablo 3: Müdürlüğümüz Personel Eğitim Düzeyine Göre Dağılımı (08.02.2019)

Teknolojik Kaynaklar

Müdürlüğümüz hizmetlerinin yararlanıcılara daha hızlı ve etkili şekilde sunulması için güncel teknolojik araçlar etkin bir biçimde kullanılmaktadır. Bu kapsamda modüler bir yapıda kurgulanmış olan Millî Eğitim Bakanlığı Bilgi İşlem Sistemi (MEBBİS) ile kurumsal ve bireysel iş ve işlemlerin büyük bölümü yürütülmektedir. e-Okul sistemi de aktif olarak kullanılmaktadır. Bu modüllerin kullanımı kapsamında kullanıcı şifrelerinin tanımlanması, modül yetkilerinin düzenlenmesi ve güncellemeler ile ilgili işlemler Müdürlüğümüzde görevli MEBBİS yöneticisi tarafından yapılmaktadır. MEBBİS yöneticisi, ihtiyaç halinde modüllerle ilgili olarak kullanıcılara yönelik bilgilendirme toplantıları da düzenlemektedir. Müdürlüğümüzün resmi yazışmaları elektronik ortamda Doküman Yönetim Sistemi (DYS) üzerinden yapılmaktadır.

Müdürlüğümüz tarafından ilçe geneli okul ve kurumlarımızdan veri toplama, gelen verileri depolama, izleme ve raporlama amacıyla İl Milli Eğitim Müdürlüğünce görevli bilişim uzmanlarınca hazırlanan Rize İstatistik Takip (RİSTA) Modülü kullanılmaktadır.

Eğitimde yeni teknolojilerin kullanılması ve yaygınlaştırılmasına yönelik olarak bütün okulların internet erişimine kavuşması, bilgisayar başına düşen öğrenci sayısı göstergesinin hızla iyileştirilmesi, bilgi çağında eğitim gereklerinin yerine getirilmesine yönelik kampanyaların yürütülmesi ve FATİH Projesi olumlu gelişmelerdir.

Donanım kadar önemli olan yazılımın da hızla devreye konulması elbette kaçınılmazdır. Bu hususta KodlaRize Projesinin uygulanması ile ilçemiz örnek olacak derecede yol kat etmiştir. İlçelerimizde “Kodlama Atölyeleri” mevcuttur.

Mali Kaynaklar

KAYNAK	2017	2018	Değişim Oranı %
Genel Bütçe	42.000,00	47.000,00	%11,90
Kantin Gelirleri	353,00	407,00	%15,30
Toplam	42.353,00	47.407,00	%11,93

Tablo 4: Gelir Tablosu



PESTLE Analizi

Aşağıdaki matriste PESTLE unsurları içerisinde gerçekleşmesi muhtemel olan hususlar ile bunların oluşturacağı potansiyel fırsatlar ve tehditler ortaya konulmaktadır.

GZFT Analizi

Stratejik Planlama ekibi tarafından GZFT (SWOT) Analizi çalışması yapıldı. GZFT analizi kapsamında 20 iç paydaş, 9 dış paydaş iç paydaş ile anket yapıldı. Paydaşlarla yapılan çalışmalar ile Stratejik Planlama Ekibi tarafından gerçekleştirilen diğer analizlerin birleştirilmesi neticesinde müdürlüğümüzün güçlü ve zayıf yönleri ile fırsat ve tehditler Stratejik Planlama Ekibi tarafından öncelik sırasına göre sıralanmıştır.

GÜÇLÜ YÖNLER	ZAYIF YÖNLER
<ul style="list-style-type: none">✓ Genç ve dinamik bir kadroya sahip olunması✓ Sosyal sportif etkinliklere katkı ve desteğin sağlanması✓ Okullarımızın fiziki ve teknolojik alt yapısının iyi durumda olması✓ Okul öncesi okullaşma oranının yüksek olması✓ Pansiyon ve yurt hizmetlerinin yeterli olması✓ İlçemiz okullarının tamamında tekli eğitim yapılması✓ Kurum içi ve dışı iletişimin iyi olması.✓ Öğrenci sayısının az olmasından dolayı öğretmen başına düşen öğrenci sayısının az olması	<ul style="list-style-type: none">✓ Öğrencilerimizin çevre, sağlık ve trafik konularındaki bilinç düzeylerinin düşük olması✓ Ücretli öğretmen oranının yüksek olması✓ Okul - veli - öğrenci işbirliğinin yetersizliği✓ Halk Eğitim Merkezi binasının olmaması✓ Sosyal ve kültürel faaliyetler için alan ve altyapı eksikliği✓ Akademik başarısı yüksek olan öğrencilerimizin diğer ilçelerde okumayı tercih etmeleri

FIRSATLAR	TEHDİTLER
<ul style="list-style-type: none">✓ Yöre insanının girişimci olması, farklılık yaratmayı sevmesi✓ İlçemizde birlik beraberlik ortamının olması✓ Turistlerle kültürel alışveriş imkânlarının olması✓ İlçemizin turizm merkezi olması sebebiyle, özellikle yabancı dil öğrenme fırsatı yaratması✓ Yörenin turizm merkezi olması öğrencilerin turizm alanındaki faaliyetlerin yürütücüleri olmaya yakın olmaları✓ Fırıncılık, pasta, tatlı imalatı sektörünün gelişmiş olması, bu alanlarda eğitim öğretim faaliyetlerinin önünün açık olması.✓ STK'ların ve hayırseverlerin eğitime olumlu bakış açılarının bulunması✓ İlçemiz, Fatih projesinin uygulanmasında öncelikli olması	<ul style="list-style-type: none">✓ İlçemizin il merkezine uzak olmasından dolayı akademik ve kültürel hizmetlerin alınmasında sıkıntı çekilmesi (Seminer, Konferans gibi)✓ İlçemizin göç vermeye devam eden bir ilçe olması✓ İlçemizin küçüklüğünden kaynaklanan sosyal faaliyet alanlarının azlığı✓ Medya yoluyla yapılan bazı yayınların gençlerimiz üzerindeki olumsuz etkisi✓ İlçemizde arazi yapısının aşırı engebeli olması ve buna bağlı olarak doğa şartlarının çetin olması✓ Yöre halkının yeniliklere mesafeli yaklaşması, değişime açık olmaması✓ Zorunlu hizmet kapsamının genişletilmesi (diğer ilçelerin dâhil edilmesi)

Tespitler ve İhtiyaçların Belirlenmesi

Tespitler ve sorun alanları önceki bölümlerde verilen durum analizi aşamalarında öne çıkan, durum analizini özetleyebilecek türde ifadelerden oluşmaktadır. İhtiyaçlar ise bu tespitler ve sorun alanları dikkate alındığında ortaya çıkan ihtiyaçları ve gelişim alanlarını ortaya koymaktadır.

Durum analizinde yer alan her bir bölümde yapılan analizler sonucunda belirlenmiş olan tespitler ve ihtiyaçlardan yola çıkılarak Müdürlüğümüzün stratejik planının mimarisi oluşturulmuştur.



Geleceğe Bakış

Misyon, Vizyon ve Temel Değerler

Müdürlüğümüzün Misyonu

Sorumluluk alanımızdaki her bireye, kurum ve kuruluşa; eğitim-öğretim seviyesini ülkemiz standartlarına katkı sağlayacak şekilde her türlü hizmeti vermek, hizmet alanımıza giren çalışmalar yapmak, yapılan çalışmalarını yönetmek ve değerlendirmektir.

Müdürlüğümüzün Vizyonu

"İşte ben bu ilçede okumuştum" 'u gururla, inançla, sevgiyle söyleyebilecek bireyler yetiştirmek.

Müdürlüğümüz Temel Değerleri

Müdürlüğümüzün aşağıda verilen temel değerleri; ilçe milli eğitim müdürü ve okul/kurum yöneticilerin perspektifleri ile Strateji Geliştirme Kurulunun görüşleri dikkate alınarak nitel analiz, toplumsal beklentiler, paydaş düşünceleri, kurumun vizyonu gibi faktörler değerlendirilerek ortaya konulmuştur.

Temel Değerlerimiz:

- 1. Geleceği sahiplenmek**
- 2. Planlı çalışmak**
- 3. Eğitim niteliğini artırmak**
- 4. Olumlu iletişim kurmak**
- 5. Yeterlilik ve liyakati önemsemek**
- 6. Bilimi ön planda tutmak**
- 7. Sürekli gelişmek**
- 8. Eğitime her türlü destek vermek**
- 9. Süreci daima iyileştirmek, geliştirmek**
- 10. Güven ortamı oluşturmak**
- 11. İhtiyaçlara odaklanmak**
- 12. Disiplinli ve çalışkan olmak**

Amaç ve Hedeflere İlişkin Mimari

Amaç 1: Bütün öğrencilerimize, medeniyetimizin ve insanlığın ortak değerleri ile çağın gereklerine uygun bilgi, beceri, tutum ve davranışların kazandırılması sağlanacaktır.

Hedef 1.1: Tüm alanlarda ve eğitim kademelerinde, öğrencilerimizin her düzeydeki yeterliliklerinin belirlenmesi, izlenmesi ve desteklenmesi kurulacak ölçme ve değerlendirme sistemine ilçe düzeyinde işlerlik kazandırılacaktır.

Hedef 1.2: Öğrencilerin yaş, okul türü ve programlarına göre gereksinimlerini dikkate alarak hazırlanacak beceri temelli yabancı dil yeterlilikleri sisteminin uygulanması sağlanacaktır.

Hedef 1.3: Öğrenme süreçlerini destekleyen dijital içerik ve beceri destekli dönüşüm ile ilçemizin her yerinde yaşayan öğrenci ve öğretmenlerimizin eşit öğrenme ve öğretme fırsatlarını yakalamaları ve öğrenmenin sınıf duvarlarını aşması sağlanacaktır.

Amaç 2: Çağdaş normlara uygun, etkili, verimli yönetim ve organizasyon yapısı ve süreçleri hâkim kılınacaktır.

Hedef 2.1: Yönetim ve öğrenme etkinliklerinin izlenmesi, değerlendirilmesi ve geliştirilmesi amacıyla veriye dayalı yönetim yapısına geçilmesine yönelik çalışmalar yapılacaktır.

Hedef 2.2: Öğretmen ve okul yöneticilerinin gelişimlerini desteklemek amacıyla oluşturulan mesleki gelişim modelinin uygulanması sağlanacaktır.

Amaç 3: Okul öncesi eğitim ve temel eğitimde öğrencilerimizin bilişsel, duygusal ve fiziksel olarak çok boyutlu gelişimleri sağlanacaktır.

Hedef 3.1: Erken çocukluk eğitiminin niteliği ve yaygınlığı artırılacak, toplum temelli erken çocukluk çeşitlendirilerek yaygınlaştırılacaktır.

Hedef 3.2: Öğrencilerimizin bilişsel, duygusal ve fiziksel olarak çok boyutlu gelişimini önemseyen, bilimsel düşünme, tutum ve değerleri içselleştirebilecekleri bir temel eğitim yapısına geçilerek okullaşma oranı artırılacaktır.

Hedef 3.3: Temel eğitimde okulların niteliğini artıracak yenilikçi uygulamalara yer verilecektir.



Amaç 4: Öğrencileri ilgi, yetenek ve kapasiteleri doğrultusunda hayata ve üst öğretime hazırlayan bir ortaöğretim sistemi ile toplumsal sorunlara çözüm getiren, ülkenin sosyal, kültürel ve ekonomik kalkınmasına katkı sunan öğrenciler yetiştirilecektir.

Hedef 4.1: Ortaöğretime katılım ve tamamlama oranları artırılabacaktır.

Hedef 4.2: Ortaöğretim kurumlarının değişen dünyanın gerektirdiği becerileri sağlayan ve değişimin aktörü olacak öğrenciler yetiştiren bir yapıya kavuşturulması amacı ile çalışmalar yapılacaktır.

Hedef 4.3: Örgün eğitim içinde imam hatip okullarının niteliği artırılabacaktır.

Amaç 5: Özel eğitim ve rehberlik hizmetlerinin etkinliği artırılarak bireylerin bedensel, ruhsal ve zihinsel gelişimleri desteklenecektir.

Hedef 5.1: Psikolojik danışmanlık ve rehberlik hizmetlerinin öğrencilerin mizaç, ilgi ve yeteneklerine uygun eğitim alabilmelerine imkân verecek şekilde sunulması sağlanacaktır.

Hedef 5.2: Özel eğitim ihtiyacı olan bireylerin akranlarından soyutlanmayan ve birlikte yaşama kültürünü güçlendiren eğitimde adalet temelli yaklaşım modeli uygulanacaktır.

Hedef 5.3: İlçemizde bulunan özel yetenekli öğrencilerimizin, akranlarından ayrıştırmadan doğalarına uygun bir eğitim yöntemi ile desteklenecektir.

Amaç 6: Toplumun ihtiyaçları, işgücü piyasası ve bilgi çağının gereklerine uygun biçimde düzenlenecek olan mesleki ve teknik eğitim ile hayat boyu öğrenme sistemlerinin kurumlarımızda uygulanması sağlanacaktır.

Hedef 6.1: Mesleki ve teknik eğitime atfedilen değer ve erişim imkânları artırılabacaktır.

Hedef 6.2: Mesleki ve teknik eğitimde yeni nesil öğretim programlarının etkin uygulanması sağlanacak ve altyapı iyileştirilecektir.

Hedef 6.3: Mesleki ve teknik eğitimde - istihdam - üretim ilişkisinin güçlendirilmesine yönelik çalışmalar yapılacaktır.

Hedef 6.4: Bireylerin iş ve yaşam kalitelerini yükseltmek amacıyla hayat boyu öğrenme, nitelik, katılım ve tamamlama oranları artırılabacaktır.

Amaç, Hedef, Gösterge ve Stratejiler

Bu bölümde Çamlıhemşin İlçe Millî Eğitim Müdürlüğü 2019-2023 Stratejik Planı'nın amaç, hedef, hedef kartı ve stratejilerine yer verilmiştir. Stratejilere ilişkin yapılacak çalışmalarını belirten eylemler ile hedef kartlarında yer alan göstergelerin tanım, formül ve kavramsal çerçevelerine "Eylem Planı ve Gösterge Bilgi Tablosu" dokümanında ayrı olarak yer verilmiştir.

Amaç 1:

Bütün öğrencilerimize, medeniyetimizin ve insanlığın ortak değerleri ile çağın gereklerine uygun bilgi, beceri, tutum ve davranışların kazandırılması sağlanacaktır.

Hedef 1.1. Tüm alanlarda ve eğitim kademelerinde, öğrencilerimizin her düzeydeki yeterliliklerinin belirlenmesi, izlenmesi ve desteklenmesi kurulacak ölçme ve değerlendirme sistemine ilçe düzeyinde işlerlik kazandırılacaktır.

Performans Göstergeleri		Hedefe Etkisi (%)	Başlangıç Değeri	2019	2020	2021	2022	2023	İzleme Sıklığı	Rapor Sıklığı
Amaç 1	Bütün öğrencilerimize, medeniyetimizin ve insanlığın ortak değerleri ile çağın gereklerine uygun bilgi, beceri, tutum ve davranışların kazandırılması sağlanacaktır.									
Hedef 1.1	Tüm alanlarda ve eğitim kademelerinde, öğrencilerimizin her düzeydeki yeterliliklerinin belirlenmesi, izlenmesi ve desteklenmesi kurulacak ölçme ve değerlendirme sistemine ilçe düzeyinde işlerlik kazandırılacaktır.									
PG 1.1.1 Bir eğitim ve öğretim döneminde bilimsel, kültürel, sanatsal ve sportif alanlarda en az bir faaliyete katılan öğrenci oranı (%)	İlkokul	40	%62,43	%70,12	%80,56	%90,33	%95,88	%100	6 Ay	6 Ay
	Ortaokul		%83,95	%86,18	%92,88	%95,58	%96,22	%100	6 Ay	6 Ay
	Lise		%47	%58,66	%76,16	%84,06	%91,86	%100	6 Ay	6 Ay
PG 1.1.2 Öğrenci başına okunan kitap sayısı	İlkokul	40	49,12	53	58	60	62	65	6 Ay	6 Ay
	Ortaokul		24,93	30	33	35	40	43	6 Ay	6 Ay
	Lise		6,49	7	8	9	10	11	6 Ay	6 Ay
PG 1.1.3. Ortaöğretime merkezi sınavla yerleşen öğrenci oranı (%)		20	%12,16	%11	%10	%9	%8	%7	6 Ay	6 Ay
Koordinatör Birim	Ölçme Değerlendirme ve Sınav Hizmetleri Şubesi									
İş Birliği Yapılacak Birimler	Temel Eğitim Şubesi, Ortaöğretim Şubesi, Mesleki ve Teknik Eğitim Şubesi, Özel Eğitim ve Rehberlik Şubesi, Özel Öğretim Kurumları Şubesi, Hayat Boyu Öğrenme Şubesi									

Çamlıhemşin İlçe Milli Eğitim Müdürlüğü

Riskler		<ul style="list-style-type: none">- Öğrencilerin ve velilerin bilimsel, kültürel, sanatsal ve sportif faaliyetlere ilişkin farkındalık düzeyinin bölgeler arasında farklılık göstermesi,- Ailelerin, çocuklarının sınavla öğrenci alan okullara devam etmelerine yönelik isteği,- Sınavla öğrenci alan okul sayısının artırılmasına ilişkin çeşitli baskılar,- Öğrencilerin ve öğretmenlerin mevcut durumda yeterlilik temelli ölçme uygulamalarına alışkın olmaması.
Stratejiler	S 1.1.1	- Eğitim kalitesinin artırılması için ölçme ve değerlendirme yöntemleri etkinleştirilecek ve yeterlilik temelli ölçme değerlendirme yapılacaktır.
	S 1.1.2	- Öğrencilerin bilimsel, kültürel, sanatsal, sportif ve toplum hizmeti alanlarında etkinliklere katılımı artırılacak ve izlenecektir.
	S 1.1.3	- Kademeler arası geçiş sınavlarının öğrenciler üzerindeki baskısını azaltacak çalışmalar yapılacaktır.
Maliyet Tahmini		40.463,93 TL
Tespitler		<ul style="list-style-type: none">- Öğrencilerin bilimsel, kültürel, sanatsal ve sportif faaliyetlere katılımının düşük olması,- Toplumda akademik başarıya yüksek değer atfedilmesi,- Öğrenciler ve öğretmenlerin yeterlilik temelli ölçme ve değerlendirme uygulamaları konusunda yeterli bilgi ve tecrübeye sahip olmaması.
İhtiyaçlar		<ul style="list-style-type: none">- Öğretmenlerin alternatif eğitim yöntem ve teknikleri konusunda eğitime alınmaları,- Ölçme ve değerlendirme merkezlerinin tüm illere yaygınlaştırılması,- Sınav kaygısına yönelik olarak aile hekimliği başta olmak üzere çeşitli kurumlarla iş birliği yapılması,- Veli ve öğretmenlere yönelik olarak öğrencilerin bilimsel, kültürel, sanatsal ve sportif faaliyetlere katılımı yönünde farkındalık çalışmaları yürütülmesi,- Öğretim programlarının konu alanları bazında yeterlilik temelli olarak tanımlanması.

Çamlıhemşin İlçe Milli Eğitim Müdürlüğü

Hedef 1.2. Öğrencilerin yaş, okul türü ve programlarına göre gereksinimlerini dikkate alarak hazırlanacak beceri temelli yabancı dil yeterlilikleri sisteminin uygulanması sağlanacaktır.

Amaç 1	Bütün öğrencilerimize, medeniyetimizin ve insanlığın ortak değerleri ile çağın gereklerine uygun bilgi, beceri, tutum ve davranışların kazandırılması sağlanacaktır.								
Hedef 1.2	Öğrencilerin yaş, okul türü ve programlarına göre gereksinimlerini dikkate alarak hazırlanacak beceri temelli yabancı dil yeterlilikleri sisteminin uygulanması sağlanacaktır.								
Performans Göstergeleri	Hedefe Etkisi (%)	Başlangıç Değeri	2019	2020	2021	2022	2023	İzleme Sıklığı	Rapor Sıklığı
PG 1.2.1 Yabancı dil dersi yılsonu puan ortalaması	50	75,54	78	80	82	84	86	6 Ay	6 Ay
PG 1.2.2 Yabancı Dil Mesleki Gelişim Programlarına katılan yabancı dil öğretmeni sayısı	50	0	0	1	1	1	1	6 Ay	6 Ay
Koordinatör Birim	İnsan Kaynakları Şubesi								
İş Birliği Yapılacak Birimler	Temel Eğitim Şubesi, Ortaöğretim Şubesi, Mesleki ve Teknik Eğitim Şu-besi, Özel Eğitim ve Rehberlik Şubesi, Özel Öğretim Kurumları Şubesi, Hayat Boyu Öğrenme Şubesi								
Riskler	<ul style="list-style-type: none">- Yabancı dil eğitimine ilişkin farkındalığın yeterli olmaması,- Uluslararası hareketlilik programlarının kontenjan ve kapsamının yetersiz olması,- Yurtdışında yabancı dil eğitimini destekleyici programların maliyetlerinin yüksek olması,- Yabancı dil eğitimine ilişkin dijital içeriklerin teminine yönelik maliyetlerin yüksek olması.								
Stratejiler	S 1.2.1	- İlçe genelindeki yabancı dil eğitimleri, seviye ve okul türlerine göre uyarlanacaktır.							
	S 1.2.2	- Yeni kaynaklar ile öğrencilerin İngilizce konuşulan bir dünyayı deneyimlemesi ve Bakanlıkça geliştirilecek olan dijital içerikleri kullanmaları sağlanacaktır							
	S 1.2.3	- Yabancı dil eğitiminde öğretmen nitelik ve yeterlilikleri yükseltilecektir.							
Maliyet Tahmini	25.896,91 TL								
Tespitler	<ul style="list-style-type: none">- Öğrencilerin yabancı dil becerilerini farklı alanlarda kullanmasını sağlayan disiplinler arası bir yaklaşımın olmaması,- Yabancı dil eğitiminin öğrencilerin bireysel farklılıkları ile öğretim kademeleri ve okul türlerini dikkate almayan tek tip bir yaklaşımla yapılması,- Öğrencilerin yabancı dil eğitimine destek olacak dijital içeriklerin ve platformların yetersiz olması,- Öğretmenlerin yabancı dil becerilerinin geliştirilmesine yönelik eğitimlerin ve paydaşlarla iş birliğinin yetersiz olması,- Yabancı dil öğretmenlerinin seçiminde öğretmenlerin çok yönlü dil becerilerinin ölçülmemesi ve bunların dikkate alınmaması.								
İhtiyaçlar	<ul style="list-style-type: none">- Yabancı dil eğitiminde ortaya konacak yeni yöntemler konusunda öğretmen eğitimlerinin yapılması,- Yabancı dil eğitimine yönelik dijital içeriklerin ve platformların geliştirilmesi,- Uluslararası hareketlilik programlarına yönelik farkındalığın artırılması,- Öğretmenlere yurtdışı deneyim fırsatlarının sağlanması.								

Hedef 1.3: Öğrenme süreçlerini destekleyen dijital içerik ve beceri destekli dönüşüm ile ilçemizin her yerinde yaşayan öğrenci ve öğretmenlerimizin eşit öğrenme ve öğretme fırsatlarını yakalamaları ve öğrenmenin sınıf duvarlarını aşması sağlanacaktır.

Amaç 1	Bütün öğrencilerimize, medeniyetimizin ve insanlığın ortak değerleri ile çağın gereklerine uygun bilgi, beceri, tutum ve davranışların kazandırılması sağlanacaktır.								
Hedef 1.3	Öğrenme süreçlerini destekleyen dijital içerik ve beceri destekli dönüşüm ile ilçemizin her yerinde yaşayan öğrenci ve öğretmenlerimizin eşit öğrenme ve öğretme fırsatlarını yakalamaları ve öğrenmenin sınıf duvarlarını aşması sağlanacaktır.								
Performans Göstergeleri	Hedefe Etkisi (%)	Başlangıç Değeri	2019	2020	2021	2022	2023	İzleme Sıklığı	Rapor Sıklığı
PG 1.3.1 EBA Ders Portalı aylık ortalama tekil ziyaretçi sayısı	25	60	80	100	150	200	250	6 Ay	6 Ay
PG 1.3.2 EBA Ders Portalı kullanıcı başına aylık ortalama sistemde kalma süresi (dk)	25	35	45	60	80	100	150	6 Ay	6 Ay
PG 1.3.3 Dijital içeriklere ilişkin sertifika eğitimlerine katılan öğretmen sayısı	25	0	1	2	2	3	5	6 Ay	6 Ay
PG 1.3.4. Tasarım ve beceri atölyesi sayısı	25	0	0	1	2	3	4	6 Ay	6 Ay
Koordinatör Birim	Bilgi İşlem Şube Müdürlüğü								
İş Birliği Yapılacak Birimler	Temel Eğitim Şubesi, Ortaöğretim Şubesi, Mesleki ve Teknik Eğitim Şubesi, Özel Eğitim ve Rehberlik Şubesi, Özel Öğretim Kurumları Şubesi, Hayat Boyu Öğrenme Şubesi, Din Öğretimi Şube Müdürlüğü								
Riskler	<ul style="list-style-type: none">- Dijital ortamda çocukları ve gençleri olumsuz etkileyen içeriklere ilişkin önlemlerin yetersizliği, İnternet altyapısının bölgeler arası gösterebileceği farklılıktan dolayı internet erişiminde yaşanabilecek aksaklıklar,- Dijital içerik geliştirme eğitimlerine katılması gereken öğretmen sayısının çok olması,- Dijital içerik gelişimi alanında yeniliklerin çok hızlı olmasından dolayı verilecek eğitimin içeriğinin güncel tutulmasının zorluğu.								
Stratejiler	S 1.3.1	- Dijital içerik ve becerilerin gelişmesi için Bakanlık tarafından kurulacak ekosisteme uyum sağlanacaktır.							
	S 1.3.2	-Tasarım Beceri Atölyeleri kurulacak ve etkin kullanımını sağlayacak çalışmalar yapılacaktır.							
Maliyet Tahmini	16.185,57 TL								
Tespitler	<ul style="list-style-type: none">- Öğrencilerin ve araştırmacıların kullanacağı dijital içerik arşivinin bulunmaması,- Dijital ortamlarda eğitime ilişkin içeriklerin belirli bir yapıya kavuşturulamaması,- Güvenli internet, siber zorbalık ve veri güvenliği kavramlarına ilişkin toplumsal farkındalık düzeyinin düşük olması,- Dijital beceriler konusunda öğretmenler arasında farkın yüksek olması.								
İhtiyaçlar	<ul style="list-style-type: none">- Eğitim dijital arşivinin oluşturulması için gerekli altyapının sağlanması ve eğitim dijital içeriklerinin geliştirilmesi için ilgili personelin eğitimi,- Çocukların dşünsel, duygusal ve fiziksel ihtiyaçlarını destekleyen tasarım-beceri atölyelerinin kurulması,- Güvenli internet, siber zorbalık ve veri güvenliği konularında diğer kamu kurum ve kuruluşlarıyla tam iş birliği,- EBA eğitim portalinin kapsam ve içeriğinin geliştirilmesi çalışmalarının yapılması.								

Amaç 2:

Çağdaş normlara uygun, etkili, verimli yönetim ve organizasyon yapısı ve süreçleri hâkim kılınacaktır.

Hedef 2.1. Yönetim ve öğrenme etkinliklerinin izlenmesi, değerlendirilmesi ve geliştirilmesi amacıyla veriye dayalı yönetim yapısına geçilmesine yönelik çalışmalar yapılacaktır.

Amaç 2	Çağdaş normlara uygun, etkili, verimli yönetim ve organizasyon yapısı ve süreçleri hâkim kılınacaktır.								
Hedef 2.1	Yönetim ve öğrenme etkinliklerinin izlenmesi, değerlendirilmesi ve geliştirilmesi amacıyla veriye dayalı yönetim yapısına geçilmesine yönelik çalışmalar yapılacaktır.								
Performans Göstergeleri	Hedefe Etkisi (%)	Başlangıç Değeri	2019	2020	2021	2022	2023	İzleme Sıklığı	Rapor Sıklığı
PG 2.1.1. Okul stratejik planları ile yıllık okul gelişim planlarının izlenmesi için kurulan sistemin kullanılma oranı (%)	50	0	0	0	0	1	1	6 Ay	6 Ay
PG 2.1.2. Coğrafi bilgi sisteminin kullanılma oranı (%)	50	%15	%80	%100	%100	%100	%100	6 Ay	6 Ay
Koordinatör Birim	Strateji Geliştirme Başkanlığı Şubesi								
İş Birliği Yapılacak Birimler	Tüm birimler								
Riskler	- Sık mevzuat değişikliği nedeniyle iş süreçlerinin sık değişmesi, - Karar alma süreçleri ve uygulama aşamasına yönelik bürokratik unsurlar, - Okul planlarında belirlenen amaçların bağlantısız olması.								
Stratejiler	S 2.1.1	- Müdürlüğümüzün tüm kararları veriye dayalı hâle getirilecek ve bürokratik süreç azaltılacaktır.							
	S 2.1.2	- Okul bazında veriye dayalı yönetim sistemine geçilecektir.							
Maliyet Tahmini	29.134,03 TL								
Tespitler	- Veriye dayalı yönetim için etkin veri üretimi mekanizmaları oluşturulmamış olması, - Planların izlenmesi için bir sistemin olmaması, - MEB Mobil Bilgi Servisi (8383) ücretli olmasından dolayı çok fazla veli tarafından kullanılmaması.								
İhtiyaçlar	- İş süreçlerini çıkarma ve iyileştirme ekiplerinin eğitimi, - Veri birimi kurulması için mevzuat değişikliği, - Okul planlarının izlenmesine yönelik sistem kurulması, - MEB Mobil Bilgi Servisi (8383) ücretsiz yapılacak olmasından dolayı kaynak ihtiyacı.								

Çamlıhemşin İlçe Milli Eğitim Müdürlüğü

Hedef 2.2. Öğretmen ve okul yöneticilerinin gelişimlerini desteklemek amacıyla oluşturulan mesleki gelişim modelinin uygulanması sağlanacaktır.

Amaç 2	Çağdaş normlara uygun, etkili, verimli yönetim ve organizasyon yapısı ve süreçleri hâkim kılınacaktır.									
Hedef 2.2	Öğretmen ve okul yöneticilerinin gelişimlerini desteklemek amacıyla oluşturulan mesleki gelişim modelinin uygulanması sağlanacaktır.									
Performans Göstergeleri		Hedefe Etkisi (%)	Başlangıç Değeri	2019	2020	2021	2022	2023	İzleme Sıklığı	Rapor Sıklığı
PG 2.2.1 Lisansüstü eğitim alan personel oranı (%)	PG 2.2.1.1 Alanında lisansüstü eğitim alan öğretmen oranı(%)	40	%7,91	%10	%15	%18	%22	%25	6 Ay	6 Ay
	PG 2.2.1.2 Yönetim alanında lisansüstü eğitim alan yönetici oranı(%)		%0	%5	%10	%15	%20	%25		
PG 2.2.2 Yönetici cinsiyet oranı (%)		20	%11,76	%16	%22	%26	%30	%35	6 Ay	6 Ay
PG 2.2.3 Ücretli öğretmen oranı (%)		20	%40,84	%30	%25	%20	%15	%12	6 Ay	6 Ay
PG 2.2.4 Kişisel ve Mesleki Eğitim Sertifika Programlarına katılan öğretmen oranı (%)		20	%1	%1	%2	%3	%4	%5	6 Ay	6 Ay
Koordinatör Birim		İnsan Kaynakları Şubesi								
İş Birliği Yapılacak Birimler		Temel Eğitim Şubesi, Ortaöğretim Şubesi, Mesleki ve Teknik Eğitim Şubesi, Özel Eğitim ve Rehberlik Şubesi, Özel Öğretim Kurumları Şubesi, Hayat Boyu Öğrenme Şubesi								
Riskler		<ul style="list-style-type: none">- Öğretmen ve okul yöneticilerinin lisansüstü eğitim süreçlerinin eğitimi aksatması,- Baskı grupları ve paydaş kitlelerin taleplerinde temelde amaçlar açısından yeterince uzlaşa sağlanamaması,- Elverişsiz koşullarda görev yapan öğretmen ve yöneticiler için verilecek teşviklerin maliyeti,- Yönetici kadrolarına kadın yönetici talebinin yeterli düzeyde olmaması.								
Stratejiler	S 2.2.1	- Öğretmen ve okul yöneticilerinin mesleki gelişimlerini sağlamak üzere destekleyici çalışmalar yapılacaktır.								
	S 2.2.2	- İnsan kaynağının verimli kullanılması ve hakkaniyetli bir şekilde ödüllendirilmesi sağlanacaktır.								
Maliyet Tahmini		19.422,68 TL								
Tespitler		<ul style="list-style-type: none">- Öğretmenlik ve okul yönetimine ilişkin mevzuatın dağınık olması,- Dezavantajlı bölgelerde görev yapan öğretmenlerin hizmet süresinin düşük olması,- Eğitim yöneticilerinin atanma sisteminin ölçme ve değerlendirme boyutunun yeterli olmaması,- İlçe genelinde dengeli norm dağılımının olmaması,- Öğretmenlik mevcut kariyer sisteminin yetersiz olması ve okul yöneticiliği alanlarında kariyer sisteminin bulunmaması.								
İhtiyaçlar		<ul style="list-style-type: none">- Bakanlık bütçesinde personel giderleri için ayrılan ödeneğin meslek kanunu, ücretli öğretmen ile dezavantajlı bölgelerde görev yapan öğretmenler için yapılacak iyileştirmelere göre yükseltilmesi,- Mevzuat düzenlemesi süreçlerinde katılımcılığı sağlamak üzere platformlar oluşturulması,- Öğretmenlik ve okul yöneticiliği alanlarında genel ve özel alan yeterlilik belirlenmesi için kapsamlı çalışmaların yapılması,- Lisansüstü eğitime yönlendirilecek kitlenin büyük olması nedeniyle yüksek mali kaynak.								

Amaç 3:

Okul öncesi eğitim ve temel eğitimde öğrencilerimizin bilişsel, duygusal ve fiziksel olarak çok boyutlu gelişimleri sağlanacaktır.

Hedef 3.1. Erken çocukluk eğitiminin niteliği ve yaygınlığı artırılacak, toplum temelli erken çocukluk çeşitlendirilerek yaygınlaştırılacaktır.

Amaç 3		Okul öncesi eğitim ve temel eğitimde öğrencilerimizin bilişsel, duygusal ve fiziksel olarak çok boyutlu gelişimleri sağlanacaktır.							
Hedef 3.1		Erken çocukluk eğitiminin niteliği ve yaygınlığı artırılacak, toplum temelli erken çocukluk çeşitlendirilerek yaygınlaştırılacaktır.							
Performans Göstergeleri	Hedefe Etkisi (%)	Başlangıç Değeri	2019	2020	2021	2022	2023	İzleme Sıklığı	Rapor Sıklığı
PG 3.1.1 3-5 yaş grubu okullaşma oranı (%)	40	%73	%75	%78	%80	%85	%90	6 Ay	6 Ay
PG 3.1.2 İlkokul birinci sınıf öğrencilerinden en az bir yıl okul öncesi eğitim almış olanların oranı (%)	25	%73,33	%75	%78	%80	%90	%100	6 Ay	6 Ay
PG 3.1.3 Erken çocukluk eğitiminde desteklenen şartları elverişsiz öğrenci sayısı	10	%25	%30	%40	%50	%70	%90	6 Ay	6 Ay
PG 3.1.4 Özel eğitime ihtiyaç duyan öğrencilerin uyumunun sağlanmasına yönelik öğretmen eğitimlerine katılan okul öncesi öğretmenleri oranı (%)	25	%75	%80	%85	%90	%95	%100	6 Ay	6 Ay
Koordinatör Birim	Temel Eğitim Şubesi								
İş Birliği Yapılacak Birimler	Temel Eğitim Şubesi, Ortaöğretim Şubesi, Mesleki ve Teknik Eğitim Şubesi, Özel Eğitim ve Rehberlik Şubesi, Özel Öğretim Kurumları Şubesi, Hayat Boyu Öğrenme Şubesi, Destek Hizmetleri Şubesi, Strateji Geliştirme Şubesi								
Riskler	- Ailelerin erken çocukluk eğitiminin faydası konusunda yeterince bilinçli olmaması ve eğitim maliyetinden kaçınması, - Erken çocukluk eğitim hizmeti veren kurumların işleyişi ve denetiminin tek elden yürütülememesi, - Erken çocukluk eğitim hizmetinin sunumunda rol alan aktörlerin çeşitli olması, - Erken çocukluk eğitiminde görev alan bazı öğretmenlerin özel eğitime ihtiyaç duyan öğrencilerle ilgili istenen düzeyde bilgi ve beceriye sahip olmaması,								
Stratejiler	S 3.1.1	- Erken çocukluk eğitim hizmeti yaygınlaştırılacaktır.							
	S 3.1.2	- Erken çocukluk eğitimine yönelik oluşturulan bütünleşik sistemin uygulanması sağlanacaktır.							
	S 3.1.3	- Erken çocukluk eğitiminde şartları elverişsiz gruplarda eğitimin niteliği artırılacaktır.							

Çamlıhemşin İlçe Milli Eğitim Müdürlüğü

Maliyet Tahmini	25.896,91 TL
Tespitler	<ul style="list-style-type: none">- Erken çocukluk eğitim imkânlarının her çocuğun okullaşmasını sağlayacak kadar yaygın ve esnek zamanlı olmaması,- Erken çocukluk eğitiminin ailelere belli ölçüde maliyet oluşturması,- Erken çocukluk eğitim hizmeti sunan farklı aktörlerin bütünleşik bir sistemle izlenip değerlendirilememesi ve erken çocukluk eğitim hizmetine yönelik ortak bir kalite standardının olmaması,- Ailelerin ve öğretmenlerin özel eğitime ihtiyaç duyan çocuklar konusunda yeterli düzeyde bilgi ve farkındalığa sahip olmaması,- Şartları elverişsiz bazı ailelerin özellikle geçici koruma altında olanlar ile mevsimlik tarım işçisi ailelerin erken çocukluk eğitimine erişimde sorunlar yaşaması.
İhtiyaçlar	<ul style="list-style-type: none">- 5 yaşın zorunlu eğitim kapsamına alınması için mevzuat düzenlemesinin yapılması,- Öğretmen ataması ve öğretmenlerin erken çocukluk eğitimi konusundaki deneyimlerini artırmak için hizmet içi eğitim faaliyetleri,- Şartları elverişsiz çocukların erişim ve beslenme ihtiyaçlarının karşılanması için hizmet modellerinin geliştirilmesi,- Erken çocukluk eğitimi konusunda ailelere ve topluma yönelik farkındalık çalışmaları,- Erken çocukluk eğitim hizmetlerinde farklı kurum ve kuruluşlar arasında koordinasyonun sağlanması.

Hedef 3.2. Öğrencilerimizin bilişsel, duygusal ve fiziksel olarak çok boyutlu gelişimini önemseyen, bilimsel düşünme, tutum ve değerleri içselleştirebilecekleri bir temel eğitim yapısına geçilerek okullaşma oranı artırılacaktır.

Amaç 3	Okul öncesi eğitim ve temel eğitimde öğrencilerimizin bilişsel, duygusal ve fiziksel olarak çok boyutlu gelişimleri sağlanacaktır.									
Hedef 3.2	Öğrencilerimizin bilişsel, duygusal ve fiziksel olarak çok boyutlu gelişimini önemseyen, bilimsel düşünme, tutum ve değerleri içselleştirebilecekleri bir temel eğitim yapısına geçilerek okullaşma oranı artırılacaktır.									
Performans Göstergeleri		Hedefe Etkisi (%)	Başlangıç Değeri	2019	2020	2021	2022	2023	İzleme Sıklığı	Rapor Sıklığı
PG 3.2.1 Temel eğitimde 20 gün ve üzeri devamsız öğrenci oranı	PG 3.2.1.1 İlkokulda 20 gün ve üzeri devamsız öğrenci oranı (%)	50	%0	%0	%0	%0	%0	%0	6 Ay	6 Ay
	PG 3.2.1.2 Ortaokulda 20 gün ve üzeri devamsız öğrenci oranı (%)		%0	%0	%0	%0	%0	%0	6 Ay	6 Ay
PG 3.2.2 Temel eğitimde okullaşma oranı (%)	PG 3.2.2.1 6-9 yaş grubu okullaşma oranı (%)	50	%99,47	%100	%100	%100	%100	%100	6 Ay	6 Ay
	PG 3.2.2.2. 10-13 yaş grubu okullaşma oranı (%)		%99,53	%100	%100	%100	%100	%100	6 Ay	6 Ay
Koordinatör Birim	Temel Eğitim Şubesi									
İş Birliği Yapılacak Birimler	Temel Eğitim Şubesi, Ortaöğretim Şubesi, Mesleki ve Teknik Eğitim Şubesi, Özel Eğitim ve Rehberlik Şubesi, Özel Öğretim Kurumları Şubesi, Hayat Boyu Öğrenme Şubesi, Destek Hizmetleri Şubesi, Strateji Geliştirme Şubesi									
Riskler	- Kademeler arası geçişlerde uygulanan sınav yöntemlerinin aileleri gelişim temelli değerlendirme anlayışından uzaklaştırması, - İlçe göç hareketlerin yaşanması ve nüfusun homojen bir şekilde dağılmaması, - Öğrenci ve öğretmenlerin klasik ölçme ve değerlendirme anlayışıyla yetişmiş olması ve gelişim temelli değerlendirme konusunda deneyim eksikliği.									
Stratejiler	S 3.2.1	İlkokul ve ortaokullarda okullaşma oranları artırılacak, devamsızlık oranları azaltılacaktır.								
	S 3.2.2	İlkokul ve ortaokullarda gelişimsel açıdan yeni yapılandırmalara uyum sağlanacaktır.								
Maliyet Tahmini	17.804,13 TL									
Tespitler	- İlkokul ve ortaokullarda öğretim programları eğitim etkinlikleri ve ders sürelerinin öğrencilerin gelişim özelliklerine uygun olarak güncelleme ihtiyacı, - Öğrencilerin ders dışında öğrenme etkinliklerini destekleyecek yenilikçi ve yaratıcı düşünme becerilerini geliştirecek fırsatların yetersiz olması.									
İhtiyaçlar	- Çocukların düşünsel, duygusal ve fiziksel ihtiyaçlarını destekleyen tasarım-beceri atölyelerinin kurulması, - Ders, teneffüs ve serbest etkinlik sürelerinin yeniden düzenlenmesi, - Öğretim programlarının çocuğun gelişimsel özelliklerine göre güncellenmesi,									

Hedef 3.3. Temel eğitimde okulların niteliğini artıracak yenilikçi uygulamalara yer verilecektir.

Amaç A3	Okul öncesi eğitim ve temel eğitimde öğrencilerimizin bilişsel, duygusal ve fiziksel olarak çok boyutlu gelişimleri sağlanacaktır.									
Hedef 3.3	Temel eğitimde okulların niteliğini artıracak yenilikçi uygulamalara yer verilecektir.									
Performans Göstergeleri	Hedefe Etkisi (%)	Başlangıç Değeri	2019	2020	2021	2022	2023	İzleme Sıklığı	Rapor Sıklığı	
PG 3.3.1 Eğitim kayıt bölgelerinde kurulan okul ve mahalle spor kulüplerinden yararlanan öğrenci oranı (%)	50	%5,40	%6	%8	%10	%15	%20	6 Ay	6 Ay	
PG 3.3.2 Destek programına katılan öğrencilerden hedeflenen başarıya ulaşan öğrencilerin oranı (%)	50	0	%70	%80	%85	%90	%95	6 Ay	6 Ay	
Koordinatör Birim	Temel Eğitim Şubesi									
İş Birliği Yapılacak Birimler	Ortaöğretim Şubesi, İnsan Kaynakları Şubesi, Destek Hizmetleri Şubesi, İnşaat ve Emlak Şubesi, Strateji Geliştirme Şubesi									
Riskler	<ul style="list-style-type: none">- Okul dışı imkânların oluşturulmasında ilgili kurum ve kuruluşların yeterli desteği göstermemesi,- Yaz dönemlerinde bölgesel değişim programlarına yeterli talep olmaması,- Öğrencilerin sosyal girişimcilik konusundaki isteksizliği,- Dezavantajlı bölgelerdeki öğretmenlerin ortalama görev süresinin düşük olması.									
Stratejiler	S 3.3.1	- Temel eğitimde yenilikçi uygulamalara imkân sağlanacaktır.								
	S 3.3.2	- Temel eğitimde okullar arası başarı farkı azaltılarak okulların niteliği artırılacaktır.								
Maliyet Tahmini	14.567,01 TL									
Tespitler	<ul style="list-style-type: none">- Okulların, çevresinde bulunan ve öğrencilerin gelişimine katkı sağlayacak kurum ve kuruluşlarla yeterince etkileşim içinde olmaması,- Öğrenme etkinliklerinde öğrencilerin toplumsal kültürümüze yönelik kazanımları yeterince edinmemesi ve hedeflenen başarıyı gösteremeyen öğrencilerin yeterince desteklenememesi,- Okul bahçelerinin öğrencilerin sosyal ve kültürel gelişimini desteklemede yetersiz kalması,- Temel eğitim kurumlarına kaynak aktarımında okullar arası farklılıkların takip edileceği bir sistemin bulunmaması,- Şartları elverişsiz okul ve öğretmenlerin eğitim hizmetlerini yerine getirmekte zorlanması.									
İhtiyaçlar	<ul style="list-style-type: none">- İlgili kurum ve kuruluşlarla iş birliği çalışmaları,- Okul bahçelerinin öğrencilerin çok yönlü gelişimini destekleyecek şekilde tasarlanması ve dersler ile ders dışı etkinliklerin kültürel kazanımlarla desteklenmesi,- Okul ve mahalle spor kulüpleri ile bölgesel değişim programları ve şartları elverişsiz okulların öğrenci ve öğretmenlerinin desteklenmesi için finansman sağlanması,- Okullar arası farklılıkları tespit etmek ve kaynakları adaletli bir şekilde paylaşmak için sistem kurulması,- Hedeflenen başarıyı gösteremeyen öğrencilerin desteklenmesine yönelik mekanizmaların oluşturulması.									

Amaç 4:

Öğrencileri ilgi, yetenek ve kapasiteleri doğrultusunda hayata ve üst öğretime hazırlayan bir ortaöğretim sistemi ile toplumsal sorunlara çözüm getiren, ülkenin sosyal, kültürel ve ekonomik kalkınmasına katkı sunan öğrenciler yetiştirilecektir.

Hedef 4.1: Ortaöğretime katılım ve tamamlama oranları artırılacaktır.

Amaç 4	Öğrencileri ilgi, yetenek ve kapasiteleri doğrultusunda hayata ve üst öğretime hazırlayan bir ortaöğretim sistemi ile toplumsal sorunlara çözüm getiren, ülkenin sosyal, kültürel ve ekonomik kalkınmasına katkı sunan öğrenciler yetiştirilecektir.									
Hedef 4.1	Ortaöğretime katılım ve tamamlama oranları artırılacaktır.									
Performans Göstergeleri	Hedefe Etkisi (%)	Başlangıç Değeri	2019	2020	2021	2022	2023	İzleme Sıklığı	Rapor Sıklığı	
PG 4.1.1. 14-17 yaş grubu okullaşma oranı (%)	30	% 97,43	%100	%100	%100	%100	%100	6 Ay	6 Ay	
PG 4.1.2. Ortaöğretimde 20 gün ve üzeri devamsız öğrenci oranı (%)	30	%3,2	%1	%0	%0	%0	%0	6 Ay	6 Ay	
PG 4.1.3. Ortaöğretimde sınıf tekrar oranı (9. Sınıf) (%)	20	%14	%10	%8	%5	%3	%1	6 Ay	6 Ay	
PG 4.1.4. Ortaöğretimde pansiyon doluluk oranı (%)	20	%45	%56	%59	%62	%65	%70	6 Ay	6 Ay	
Koordinatör Birim	Ortaöğretim Genel Müdürlüğü									
İş Birliği Yapılacak Birimler	Destek Hizmetleri Şubesi, İnşaat ve Emlak Şubesi, Strateji Geliştirme Şubesi, Mesleki ve Teknik Eğitim Şubesi, Ölçme Değerlendirme ve Sınav Hizmetleri Şubesi, Özel Eğitim ve Rehberlik Şubesi, Din Öğretimi Şubesi									
Riskler	- Yurtiçi nüfus hareketlerinin devam etmesi ve kentlere yaşanan göç, - Bölgeler arası gelişmişlik düzeyi ile sosyal ve ekonomik koşulların eşit olmaması, - Ortaöğretim çağındaki çocukların açık öğretim kurumlarına yöneliminin artması.									
Stratejiler	S 4.1.1	- Kız çocukları ile özel politika gerektiren gruplar başta olmak üzere tüm öğrencilerin ortaöğretime katılımının artırılmasına, devamsızlık ve sınıf tekrarlarının azaltılmasına yönelik çalışmalar yapılacaktır.								
	S 4.1.2	- Yatılılık imkânlarının kalitesi iyileştirilecektir.								
Maliyet Tahmini	22.659,80 TL									
Tespitler	- Okul ve eğitim ortamının öğrencilerin kişisel, sosyal, sportif ve kültürel ihtiyaçlarını karşılamakta yetersiz olması, - Ortaöğretim kademesine gelen öğrencilerin talep ettikleri okul türüne yerleşmede sorunlar yaşaması, - Bazı öğrencilerin maddi imkânsızlıklar sebebiyle ortaöğretime devam edememesi.									
İhtiyaçlar	- Okul aidiyetinin geliştirilmesi amacıyla ailelere yönelik bilgilendirme ve farkındalık programlarının düzenlenmesi, - Okul ortamının öğrenciler için çekici hale getirilebilmesi uygun tasarımlar yapılması ve buna yönelik finansmanın sağlanması, - Ortaöğretimde devamsızlık ve sınıf tekrarlarına sebep olan faktörlerin tespit edilmesi.									

Hedef 4.2: Ortaöğretim kurumlarının değişen dünyanın gerektirdiği becerileri sağlayan ve değişimin aktörü olacak öğrenciler yetiştiren bir yapıya kavuşturulması amacı ile çalışmalar yapılacaktır.

Amaç 4	Öğrencileri ilgi, yetenek ve kapasiteleri doğrultusunda hayata ve üst öğretime hazırlayan bir ortaöğretim sistemi ile toplumsal sorunlara çözüm getiren, ülkenin sosyal, kültürel ve ekonomik kalkınmasına katkı sunan öğrenciler yetiştirilecektir.								
Hedef 4.2	Ortaöğretim kurumlarının değişen dünyanın gerektirdiği becerileri sağlayan ve değişimin aktörü olacak öğrenciler yetiştiren bir yapıya kavuşturulması amacı ile çalışmalar yapılacaktır.								
Performans Göstergeleri	Hedefe Etkisi (%)	Başlangıç Değeri	2019	2020	2021	2022	2023	İzleme Sıklığı	Rapor Sıklığı
PG 4.2.1. Yükseköğretime hazırlık ve uyum programı uygulayan okul oranı (%)	50	%0	%0	%10	%30	%50	%100	6 Ay	6 Ay
PG 4.2.2. Ulusal ve uluslararası projelere katılan öğrenci oranı (%)	25	%12	%15	%18	%20	%25	%30	6 Ay	6 Ay
PG 4.2.3. Toplumsal sorumluluk ve gönüllülük programlarına katılan öğrenci oranı (%)	25	%0	%5	%10	%20	%30	%40	6 Ay	6 Ay
Koordinatör Birim	Ortaöğretim Genel Müdürlüğü								
İş Birliği Yapılacak Birimler	Destek Hizmetleri Şubesi, İnşaat ve Emlak Şubesi, Strateji Geliştirme Şubesi, Mesleki ve Teknik Eğitim Şubesi, Ölçme Değerlendirme ve Sınav Hizmetleri Şubesi, Özel Eğitim ve Rehberlik Şubesi, Din Öğretimi Şubesi, Özel Öğretim Kurumları Şubesi								
Riskler	- Esnek ve modüler programların uygulanmasını mümkün kılacak derslik imkânlarının sağlanamaması, - Planlanan çalışmalar neticesinde bazı öğretmenlerin istihdam fazlası duruma gelmesi - Okul ortamlarının beceri eğitimleri doğrultusunda düzenlenmesine yönelik maliyetin yüksek olması.								
Stratejiler	S 4.2.1	- Ortaöğretimde öğrencilerin ilgi, yetenek ve mizaçlarına uygun bir yapıda eğitim almalarını sağlayacak çalışmalar yapılacaktır.							
	S 4.2.2	- Ortaöğretimde akademik bilginin beceriye dönüştürülmesine yönelik çalışmalar yapılacaktır.							
	S 4.2.3	- Okullar arası başarı farkı azaltılacaktır.							
Maliyet Tahmini	25.896,91 TL								
Tespitler	- Ortaöğretim kurumlarında ders çeşidinin ve haftalık zorunlu ders saatlerinin fazla olması ve derslerin proje uygulamalarıyla desteklenememesi, - Öğrencilerin ders dışı alanlardaki yeteneklerini geliştirmelerini sağlayacak imkânların kısıtlı olması, - İmkân ve koşulları bakımından bazı okullar dezavantajlı konumda olması.								
İhtiyaçlar	- Ortaöğretimde ders çeşitliliği ve zorunlu ders saatleri azaltılarak beceri eğitimine yönelik imkânların oluşturulması, - Öğrencilerin yükseköğretime okul bünyesinde hazırlanma imkânlarının sağlanması, - Ortaöğretimde öğretmenlere yönelik beceri eğitimi konusunda hizmet içi eğitim sağlanması.								

Hedef 4.3: Örgün eğitim içinde imam hatip okullarının niteliği artırılacaktır.

Amaç 4	Öğrencileri ilgi, yetenek ve kapasiteleri doğrultusunda hayata ve üst öğretime hazırlayan bir ortaöğretim sistemi ile toplumsal sorunlara çözüm getiren, ülkenin sosyal, kültürel ve ekonomik kalkınmasına katkı sunan öğrenciler yetiştirilecektir.									
Hedef 4.3	Örgün eğitim içinde imam hatip okullarının niteliği artırılacaktır.									
Performans Göstergeleri	Hedefe Etkisi (%)	Başlangıç Değeri	2019	2020	2021	2022	2023	İzleme Sıklığı	Rapor Sıklığı	
PG 4.3.1. İmam hatip okullarında yaz okullarına katılan öğrenci sayısı	30	0	15	25	40	50	60	6 Ay	6 Ay	
PG 4.3.2. Yabancı dil dersi yılsonu puanı ortalaması	PG 4.3.2.1 Ortaokul	40	65,06	70	73	75	77	80	6 Ay	6 Ay
	PG 4.3.2.2 Ortaöğretim		77,12	79	80	82	85	90		
PG 4.3.3. Yükseköğretim kurumları tarafından düzenlenen etkinliklere katılan öğrenci sayısı	PG 4.3.3.1 Ortaokul	15	0	5	10	13	15	20	6 Ay	6 Ay
	PG 4.3.3.2 Ortaöğretim	15	0	8	12	15	19	25	6 Ay	6 Ay
Koordinatör Birim	Din Öğretimi Şubesi									
İş Birliği Yapılacak Birimler	Destek Hizmetleri Şubesi, İnşaat ve Emlak Şubesi, Ortaöğretim Şubesi, İnsan Kaynakları Şubesi									
Riskler	<ul style="list-style-type: none">- Esnek ve modüler programların uygulanmasını mümkün kılacak derslik imkânlarının sağlanamaması,- Yaz okulu faaliyetlerinin yürütülmesi için finansman ihtiyacının yüksek olması,- Bilimsel etkinliklere katılım için maliyetlerin yüksek olması,- Yükseköğretim kurumlarının düzenlediği etkinliklerin ortaokul ve ortaöğretim düzeyinde olmaması.									
Stratejiler	S 4.3.1	- İmam hatip okullarında verilen yabancı dil eğitiminin kalitesinin artırılmasına yönelik çalışmalar yapılacaktır.								
	S 4.3.2	- İmam hatip okulları ve yükseköğretim kurumları arasında iş birlikleri artırılacaktır.								
Maliyet Tahmini	9.711,34 TL									
Tespitler	<ul style="list-style-type: none">- Öğrencilerin Arapça yazma, okuma, dinleme ve konuşma alanlarında dil becerilerinin yetersiz olması,- Ders sayısı ve saatlerinin fazla olması,- Mevcut yapının modüler ve esnek olmaması,- Yükseköğretim kurumları ile imam hatip okulları arasındaki iş birliğinin istenen düzeyde olmaması.									
İhtiyaçlar	<ul style="list-style-type: none">- Arapça ders kitapları yazma, okuma, dinleme ve konuşma alanlarında tüm dil becerilerini geliştirecek materyal ihtiyacı,- Arapça başta olmak üzere yabancı dil öğretmenlerinin dil becerilerinin geliştirilmesi,- Yaz okulu faaliyetleri için finansman ihtiyacı,- Yükseköğretim düzeyinde yapılacak etkinliklere katılım için gerekli mali desteğin sağlanması,- Akademik koçluk sisteminin geliştirilmesi.									

Amaç 5:

Özel eğitim ve rehberlik hizmetlerinin etkinliği artırılarak bireylerin bedensel, ruhsal ve zihinsel gelişimleri desteklenecektir.

Hedef 5.1: Psikolojik danışmanlık ve rehberlik hizmetlerinin öğrencilerin mizaç, ilgi ve yeteneklerine uygun eğitim alabilmelerine imkân verecek şekilde sunulması sağlanacaktır.

Amaç 5	Özel eğitim ve rehberlik hizmetlerinin etkinliği artırılarak bireylerin bedensel, ruhsal ve zihinsel gelişimleri desteklenecektir.								
Hedef 5.1.	Psikolojik danışmanlık ve rehberlik hizmetlerinin öğrencilerin mizaç, ilgi ve yeteneklerine uygun eğitim alabilmelerine imkân verecek şekilde sunulması sağlanacaktır.								
Performans Göstergeleri	Hedefe Etkisi (%)	Başlangıç Değeri	2019	2020	2021	2022	2023	İzleme Sıklığı	Rapor Sıklığı
PG 5.1.1. Rehberlik öğretmeni bulunan okul oranı (%)	60	%0	%10	%20	%30	%40	%50	6 Ay	6 Ay
PG 5.1.2. Rehberlik öğretmenlerinden mesleki gelişime yönelik hizmet içi eğitime katılanların oranı (%)	40	%0	%10	%20	%30	%40	%50	6 Ay	6 Ay
Koordinatör Birim	Özel Eğitim ve Rehberlik Şubesi								
İş Birliği Yapılacak Birimler	Temel Eğitim Şubesi, Ortaöğretim Şubesi, Mesleki ve Teknik Eğitim Şubesi, Din Öğretimi Şubesi, Özel Öğretim Kurumları Şubesi, Hayat Boyu Öğrenme Şubesi, Bilgi İşlem ve Eğitim Teknolojileri Şubesi, İnsan Kaynakları Şubesi								
Riskler	- Sınıf rehber öğretmeni olarak görevlendirilen öğretmenlerin rehberlik hizmetlerine yönelik bilgi eksikliği, - Öğrencinin yakın çevresinin öğrencinin ilgi ve yeteneklerine uygun olmayan beklentilerinin olumsuz etkileri.								
Stratejiler	S 5.1.1	- Psikolojik danışmanlık ve rehberlik hizmetlerinin kalitesinin ve niteliğinin artırılması amacıyla çalışmalar yapılacaktır.							
Maliyet Tahmini	8.092,79 TL								
Tespitler	- RAM ve okullar arasında yeterli düzeyde iş birliği olmaması,								
İhtiyaçlar	- RAM'ların yeniden yapılandırılması, - Rehberlik öğretmenlerine yönelik hizmet içi eğitimlerin düzenlenmesi.								

Çamlıhemşin İlçe Milli Eğitim Müdürlüğü

Hedef 5.2: Özel eğitim ihtiyacı olan bireylerin akranlarından soyutlanmayan ve birlikte yaşama kültürünü güçlendiren eğitimde adalet temelli yaklaşım modeli uygulanacaktır.

Amaç 5	Özel eğitim ve rehberlik hizmetlerinin etkinliği artırılarak bireylerin bedensel, ruhsal ve zihinsel gelişimleri desteklenecektir.								
Hedef 5.2	Özel eğitim ihtiyacı olan bireylerin akranlarından soyutlanmayan ve birlikte yaşama kültürünü güçlendiren eğitimde adalet temelli yaklaşım modeli uygulanacaktır.								
Performans Göstergeleri	Hedefe Etkisi (%)	Başlangıç Değeri	2019	2020	2021	2022	2023	İzleme Sıklığı	Rapor Sıklığı
PG 5.2.1 Kaynaştırma / bütünleştirme uygulamaları ile ilgili hizmet içi eğitim verilen öğretmen sayısı	60	30	35	40	45	50	60	6 Ay	6 Ay
PG 5.2.2 Engellilerin kullanımına uygun asansör/lift, rampa ve tuvaleti olan okul sayısı	40	2	3	4	5	6	6	6 Ay	6 Ay
Koordinatör Birim	Özel Eğitim ve Rehberlik Şubesi								
İş Birliği Yapılacak Birimler	Temel Eğitim Şubesi, Ortaöğretim Şubesi, Din Öğretimi Şubesi, Özel Öğretim Kurumları Şubesi, Hayat Boyu Öğrenme Şubesi, Bilgi İşlem ve Eğitim Teknolojileri Şubesi, İnsan Kaynakları Şubesi, Strateji Geliştirme Şubesi, İnşaat ve Emlak Şubesi								
Riskler	<ul style="list-style-type: none">- Öğrencilerin eğitsel değerlendirme ve tanılamalarında alan taramasının yetersiz olması,- Özel eğitim konusunda öğretmenlerin ve velilerin bilgi ve farkındalığının az olması,- RAM'ların yönlendirme kararlarına yapılan itirazlar,- Tüm okulların engelli öğrencilerimizin kullanımına uygun olmaması,- Kaynaştırma, bütünleştirme uygulamaları yoluyla eğitim hakkında yeterli düzeyde bilgi sahibi olunmaması.								
Stratejiler	S 5.2.1	-Özel eğitim ihtiyacı olan öğrencilere yönelik hizmetlerin kalitesi artırılabacaktır.							
	S 5.2.2	- Başta özel eğitime ihtiyaç duyan bireylerin kullanımına uygun olmak üzere okul ve kurumların fiziki imkânları iyileştirilecektir.							
	S 5.2.3	Küçük onarım ve donatım hizmetleriyle okul ve kurumların fiziki imkanları ihtiyaç doğrultusunda iyileştirilecektir.							
Maliyet Tahmini	16.185,57 TL								
Tespitler	<ul style="list-style-type: none">- Yerel yönetimlerin yeterli düzeyde özel eğitim merkezi kurmamış olması,- Mevcut okulların engelli öğrencilerimizin kullanımına uygun olmaması,- Okul binalarının arsa sorunları nedeniyle çok katlı olarak yapımına devam edilmesi,- Kaynaştırma/bütünleştirme uygulamaları yoluyla eğitim hakkında yeterli düzeyde bilgi sahibi olunmaması.								
İhtiyaçlar	<ul style="list-style-type: none">- Yeni okul yerleri planlanırken özellikle temel eğitimde tek katlı okul binaları planlanması,- Mevcut okulların tümünün özel eğitime ihtiyaç duyan öğrencilere göre düzenlenmesi,- Eğitsel değerlendirme ve tanılama için tarama faaliyetlerinin ve kapsamının artırılması,- Özel eğitim okullarında alan mezunu öğretmen ihtiyacının giderilmesi,- Özel teşebbüs ile yerel yönetimlerin desteklerinin artırılması için çeşitli teşviklerin sağlanması.								

Çamlıhemşin İlçe Milli Eğitim Müdürlüğü

Hedef 5.3: İlçemizde bulunan özel yetenekli öğrencilerimizin, akranlarından ayrıştırılmadan doğalarına uygun bir eğitim yöntemi ile desteklenecektir.

Amaç 5	Özel eğitim ve rehberlik hizmetlerinin etkinliği artırılarak bireylerin bedensel, ruhsal ve zihinsel gelişimleri desteklenecektir.								
Hedef 5.3	İlçemizde bulunan özel yetenekli öğrencilerimizin, akranlarından ayrıştırılmadan doğalarına uygun bir eğitim yöntemi ile desteklenecektir.								
Performans Göstergeleri	Hedefe Etkisi (%)	Başlangıç Değeri	2019	2020	2021	2022	2023	İzleme Sıklığı	Rapor Sıklığı
PG 5.3.1 Bilim ve sanat merkezlerine yönlendirilen öğrenci sayısı (%)	100	%16,95	%19	%23	%28	%30	%35	6 Ay	6 Ay
Koordinatör Birim	Özel Eğitim ve Rehberlik Şubesi								
İş Birliği Yapılacak Birimler	Temel Eğitim Şubesi, Ortaöğretim Şubesi, Din Öğretimi Şubesi, Özel Öğretim Kurumları Şubesi, Hayat Boyu Öğrenme Şubesi, Bilgi İşlem ve Eğitim Teknolojileri Şubesi, İnsan Kaynakları Şubesi, Strateji Geliştirme Şubesi, İnşaat ve Emlak Şubesi, Ölçme Değerlendirme ve Sınav Hizmetleri Şubesi								
Riskler	- Tüm öğrencilerin tarama sistemine dâhil edilmesinin zorluğu, - Özgün zekâ testlerinin maliyetli olması ve üretilmesinde sıkıntılar yaşanması, - Özel sektörün tarama, tanılama ve eğitim konusunda yatırım yapmaması, - Özel yeteneklilerin eğitimine ilişkin toplumsal duyarlılığın az olması.								
"Stratejiler	S 5.3.1	- Özel yeteneklilere yönelik kurumsal yapının ve süreçlerin iyileştirilmesine yönelik çalışmalar yapılacaktır.							
	S 5.3.2	- Özel yeteneklilere yönelik tanılama ve değerlendirme araçları etkin kullanılacaktır.							
	S 5.3.3	- Özel yeteneklilere yönelik öğrenme ortamları zenginleştirilecektir.							
Maliyet Tahmini	8.082,79 TL								
Tespitler	- Tarama hizmetlerinin yaygın olmaması, - Bilim ve sanat merkezlerinin kurumsal yapısının ve sayısının yetersiz olması, - Özel yeteneklilere yönelik tanılama ve değerlendirme araçlarının yetersiz olması, - Okullarda tasarım ve beceri atölyelerinin sayısının yetersiz olması, - Özel yeteneklilere yönelik öğrenme ortamları, ders yapıları ve materyallerinin geliştirme çalışmalarının yetersiz olması.								
İhtiyaçlar	- Bilim ve sanat merkezlerinin kurumsal yapısının yeniden kurgulanması, - Tarama hizmetlerinin yaygınlaştırılması, - Özgün zekâ ve yetenek testleri geliştirilmesi ve yurt dışında geliştirilmiş ölçeklerin kültürel uyum çalışmaları yapılması için kaynak ihtiyacı, - Ölçek geliştirme çalışmaları için nitelikli hizmet içi ve sertifika eğitimlerinin düzenlenmesi, - Özel yeteneklilere yönelik öğrenme ortamları, ders yapıları ve materyallerinin geliştirilmesinde özel teşebbüsün katkılarının artırılması için iş birliği yapılması.								

Amaç 6:

Toplumun ihtiyaçları, işgücü piyasası ve bilgi çağının gereklerine uygun biçimde düzenlenecek olan mesleki ve teknik eğitim ile hayat boyu öğrenme sistemlerinin kurumlarımızda uygulanması sağlanacaktır.

Hedef 6.1: Mesleki ve teknik eğitime atfedilen değer ve erişim imkânları artırılacaktır.

Amaç 6		Toplumun ihtiyaçları, işgücü piyasası ve bilgi çağının gereklerine uygun biçimde düzenlenecek olan mesleki ve teknik eğitim ile hayat boyu öğrenme sistemlerinin kurumlarımızda uygulanması sağlanacaktır.								
Hedef 6.1		Mesleki ve Teknik eğitime atfedilen değer ve erişim imkânları artırılacaktır.								
Performans Göstergeleri		Hedefe Etkisi (%)	Başlangıç Değeri	2019	2020	2021	2022	2023	İzleme Sıklığı	Rapor Sıklığı
PG 6.1.1 İşletmelerin ve mezunların mesleki ve teknik eğitime ilişkin memnuniyet oranı(%)	PG 6.1.1.1 İşletmelerin memnuniyet oranı (%)	40	%100	%100	%100	%100	%100	%100	6 Ay	6 Ay
	PG 6.1.1.2 Mezunların memnuniyet oranı (%)		%80	%82	%85	%90	%95	%100	6 Ay	6 Ay
PG 6.1.2 Kariyer rehberliği kapsamında Genel Beceri Test Seti uygulanan öğrenci sayısı		30	0	0	0	60	80	100	6 Ay	6 Ay
PG 6.1.3 Özel burs alan mesleki ve teknik ortaöğretim öğrenci sayısı		30	1	5	8	10	15	20	6 Ay	6 Ay
Koordinatör Birim		Mesleki ve Teknik Eğitim Şubesi								
İş Birliği Yapılacak Birimler		Özel Öğretim Kurumları Şubesi, Hayat Boyu Öğrenme Şubesi, Bilgi İşlem ve Eğitim Teknolojileri Şubesi, Temel Eğitim Şubesi, Özel Eğitim ve Rehberlik Şubesi								
Riskler		- Mesleki ve teknik eğitime ve bazı mesleklere yönelik toplumda olumsuz bakış açısının devam etmesi ve yükseköğretime atfedilen değerlerin fazla olması, - Sektörün mesleki ve teknik eğitim mezunlarını istihdam etmede isteksiz davranması, - Yükseköğretime geçişte uygulanan yöntemlerin, alanın devamı niteliğindeki yükseköğretim programlarına devamı sağlamaması, - Mesleki ve teknik eğitime erişim imkânlarının artırılması ile ilgili paydaşların beklenen desteği vermemesi, - Yan dal yapmak için hedef kitlenin istekli olmaması.								
Stratejiler	S 6.1.1	- Mesleki ve teknik eğitimde kariyer rehberliği etkin bir hale getirilecek ve mesleki ve teknik eğitimin görünürlüğü artırılacaktır.								
	S 6.1.2	- Mesleki ve teknik eğitimde sektörün ihtiyaçlarına cevap verecek şekilde kariyer rehberlik çalışmaları etkin bir şekilde yürütülecektir.								
Maliyet Tahmini		14.567,01 TL								

Çamlıhemşin İlçe Milli Eğitim Müdürlüğü

Tespitler	<ul style="list-style-type: none">- Toplumdaki olumsuz mesleki ve teknik eğitim algısı,- Toplumda bazı mesleklere yönelik olumsuz algı bulunması ve buna bağlı olarak yükseköğretime daha fazla değer atfedilmesi,- Mesleki ve teknik eğitimin tanınırlığının yeterli düzeyde olmaması,- Mesleki ve teknik eğitimde rehberlik ve yönlendirme faaliyetlerinin standart ölçme araçlarıyla tespit edilen ilgi ve becerilere dayanmaması,- Mesleki ve teknik eğitimde program bazında esnek geçişlere ve farklı mesleklere yönelik becerilerin kazanılmasına imkân verecek bir yapının olmaması.
İhtiyaçlar	<ul style="list-style-type: none">- Mesleki ve teknik eğitimin tanıtımına yönelik medya araçlarının hazırlanması için mali kaynak sağlanması,- Mesleki ve teknik eğitime ve mesleklere yönelik tanıtım çalışmaları için iş birlikleri geliştirilmesi,- Mesleki ve teknik eğitimin tanıtımı için sergi, fuar ve yarışmaların düzenlenmesi için mali kaynak sağlanması,- Yetenekleri tespit etmekte kullanılacak testlerin uygulanması için iş birliğinin geliştirilmesi,- Mesleki ve teknik eğitime erişim imkânlarının artırılması için iş birliklerinin geliştirilmesi.

Hedef 6.2: Mesleki ve teknik eğitimde yeni nesil öğretim programlarının etkin uygulanması sağlanacak ve altyapı iyileştirilecektir.

Amaç 6	Toplumun ihtiyaçları, işgücü piyasası ve bilgi çağının gereklerine uygun biçimde düzenlenecek olan mesleki ve teknik eğitim ile hayat boyu öğrenme sistemlerinin kurumlarımızda uygulanması sağlanacaktır.								
Hedef 6.2	Mesleki ve teknik eğitimde yeni nesil öğretim programlarının etkin uygulanması sağlanacak ve altyapı iyileştirilecektir.								
Performans Göstergeleri	Hedefe Etkisi (%)	Başlangıç Değeri	2019	2020	2021	2022	2023	İzleme Sıklığı	Rapor Sıklığı
PG 6.2.1 Gerçek iş ortamlarında mesleki gelişim faaliyetlerine katılan öğretmen oranı	100	0	%1	%1	%2	%2	%2	6 Ay	6 Ay
Koordinatör Birim	Mesleki ve Teknik Eğitim Şubesi								
İş Birliği Yapılacak Birimler	Hayat Boyu Öğrenme Şubesi, Ortaöğretim Şubesi, Özel Öğretim Kurumları Şubesi, Din Öğretimi Şubesi, İnşaat ve Emlak Şubesi, İnsan Kaynakları Şubesi, Maarif Müfettişleri Koordinasyon Birimi, Yükseköğretim ve Yurtdışı Eğitim Şubesi								
Riskler	<ul style="list-style-type: none">- Öğretim programlarının güncellenmesine temel oluşturacak sektör taleplerinin değişimi ve teknolojiadaki gelişmelerin çok hızlı olması,- Bireysel öğrenme materyallerini güncellemek veya hazırlamak için yeterli başvuru yapılmaması,- Eğitimi yapılan meslek alanındaki teknolojinin değişim hızının yüksek olması,- Öğretmen eğitimlerine yönelik iş birlikleri için ilgili tarafların beklenen desteği sağlamaması,- Uluslararası hareketlilik programlarının kontenjanlarının azalması.								
Stratejiler	S 6.2.1	- Mesleki ve teknik eğitimdeki atölye ve laboratuvarların güncellenen öğretim programlarına uygun olarak donatılmasına yönelik çalışmalar yapılacak ve döner sermaye faaliyetleri desteklenecektir.							
	S 6.2.2	- Öğretmenlerin mesleki gelişimleri desteklenecek ve hizmet içi eğitimler gerçek iş ortamlarında yapılacaktır.							
Maliyet Tahmini	17.804,13 TL								
Tespitler	<ul style="list-style-type: none">- Mesleki ve teknik eğitim öğretim programlarının sektör talepleri ve gelişen teknolojinin gerekleriyle yeterince uyumlu olmaması,- Alan eğitiminin ortaöğretimin ikinci yılında başlamasının öğrencilerin mesleki ve teknik eğitime yönelik motivasyonunu olumsuz etkilemesi,- Mesleki ve teknik eğitimde atölye ve laboratuvar öğretmenlerinin meslek alanlarıyla ilgili bilgi ve becerilerini güncel tutacakları imkânların yetersiz olması,								
İhtiyaçlar	<ul style="list-style-type: none">- Sektör talepleri ve teknolojik gelişmeler doğrultusunda ilgili kurum ve kuruluşlarla iş birliğinin geliştirilmesi,- Yeni oluşturulan alan ve dallar ile güncellenen programlara yönelik öğretmen eğitimlerinin gerçekleştirilmesi,- Güncellenen öğretim programları doğrultusunda malzeme, araç, gereç ve donanım sağlanması,- Öğretmenlerin hizmet içi eğitimlerinin iş ortamında yapılması için iş birlikleri,								

Hedef 6.3: Mesleki ve teknik eğitimde - istihdam - üretim ilişkisinin güçlendirilmesine yönelik çalışmalar yapılacaktır.

Amaç 6	Toplumun ihtiyaçları, işgücü piyasası ve bilgi çağının gereklerine uygun biçimde düzenlenecek olan mesleki ve teknik eğitim ile hayat boyu öğrenme sistemlerinin kurumlarımızda uygulanması sağlanacaktır.								
Hedef 6.3	Mesleki ve teknik eğitimde - istihdam - üretim ilişkisinin güçlendirilmesine yönelik çalışmalar yapılacaktır.								
Performans Göstergeleri	Hedefe Etkisi (%)	Başlangıç Değeri	2019	2020	2021	2022	2023	İzleme Sıklığı	Rapor Sıklığı
PG 6.3.1 Sektörle iş birliği kapsamında yapılan protokol sayısı	50	1	2	3	4	6	8	6 Ay	6 Ay
PG 6.3.2 Buluş, patent ve faydalı model başvurusu yapan mesleki ve teknik eğitim kurumu sayısı	50	0	0	1	1	1	1	6 Ay	6 Ay
Koordinatör Birim	Mesleki ve Teknik Eğitim Şubesi								
İş Birliği Yapılacak Birimler	Destek Hizmetleri Şubesi, İnşaat ve Emlak Şubesi, Özel Öğretim Kurumları Şubesi, Hayat Boyu Öğrenme Şubesi, Bilgi İşlem ve Eğitim Teknolojileri								
Riskler	- Eğitim-istihdam ve üretim ilişkisinin güçlendirilmesinde rol sahibi olacak tarafların beklenen desteği sağlamaması, - Teknolojinin çok hızlı bir şekilde gelişmesi ve sektörün taleplerinin değişken olması,								
Stratejiler	S 6.3.1	- Buluş, patent, faydalı model başvuru sayıları ile mesleki ve teknik eğitim kurumlarıyla sektör arasında iş birliği artırılacaktır.							
	S 6.3.2	- Yurt dışına yönelik üretim yapan sektörlerin ihtiyaç duyduğu meslek elemanlarının yetiştirilmesine yönelik çalışmalar yapılacaktır.							
Maliyet Tahmini	12.948,46 TL								
Tespitler	- Sektör liderleri, organize sanayi bölgeleri ve Ar-Ge merkezlerinin mesleki ve teknik eğitimle olan etkileşiminin beklenen seviyede olmaması, - Yerelde yapılan iş birliklerinin merkezi düzeyde takip edilememesi, - Mesleki ve teknik eğitimde politika belirleme ve karar alma süreçlerinde sektör temsilcilerinin yer almada isteksiz olması, - Gelişen teknolojinin birçok meslek alanında köklü değişikliklere sebep olması ve yeni mesleklerin ortaya çıkması.								
İhtiyaçlar	- Mesleki ve teknik eğitimde eğitim-üretim ve istihdam ilişkisinin güçlendirilmesi için ilgili taraflarla iş birlikleri, - Mesleki ve teknik eğitimde yapılan iş birliklerinin merkezi düzeyde takip edilmesi için elektronik sistem,								

Hedef 6.4: Bireylerin iş ve yaşam kalitelerini yükseltmek amacıyla hayat boyu öğrenme, nitelik katılım ve tamamlama oranları artırılabacaktır.

Amaç 6	Toplumun ihtiyaçları, işgücü piyasası ve bilgi çağının gereklerine uygun biçimde düzenlenecek olan mesleki ve teknik eğitim ile hayat boyu öğrenme sistemlerinin kurumlarımızda uygulanması sağlanacaktır.								
Hedef 6.4	Bireylerin iş ve yaşam kalitelerini yükseltmek amacıyla hayat boyu öğrenme, nitelik, katılım ve tamamlama oranları artırılabacaktır.								
Performans Göstergeleri	Hedefe Etkisi (%)	Başlangıç Değeri	2019	2020	2021	2022	2023	İzleme Sıklığı	Rapor Sıklığı
PG 6.4.1 Hayat boyu öğrenmeye katılım oranı (%)	50	%30	%35	%40	%44	%48	%50	6 Ay	6 Ay
PG 6.4.2 Hayat boyu öğrenme kapsamındaki kursları tamamlama oranı (%)	25	%80	%82	%85	%88	%90	%95	6 Ay	6 Ay
PG 6.4.3 Hayat boyu öğrenme kurslarından yararlanma oranı (%)	25	%13,50	%15	%19	%25	%30	%40	6 Ay	6 Ay
Koordinatör Birim	Hayat Boyu Öğrenme Şubesi								
İş Birliği Yapılacak Birimler	Din öğretimi Şubesi, Mesleki ve Teknik Eğitim, Şubesi Ortaöğretim Şubesi, Ölçme Değerlendirme ve Sınav Hizmetleri Şubesi, Temel eğitim Şubesi, Maarif Müfettişleri Koordinasyon Birimi								
Riskler	- Bireylerin hayat boyu öğrenmenin kapsamı konusunda yeterli farkındalığa sahip olmaması, - Hayat boyu öğrenme kapsamında katılım sağlanan kursların bireylerin mesleki kariyerlerinde dikkate alınmaması,								
Stratejiler	S 6.4.1	- Hayat boyu öğrenme programlarının niteliği geliştirilerek hayat boyu öğrenmeye katılım ve tamamlama oranlarının artırılması sağlanacak.							
Maliyet Tahmini	11.329,90 TL								
Tespitler	- Hayat boyu öğrenme kapsamında yeterli düzeyde uzaktan eğitim veya e-sertifika çalışması bulunmaması, - Bireylerin hayat boyu öğrenme kapsamında verilen kurslara katılım oranlarının az olması, - Özellikle lise çağındaki öğrenciler aile ekonomisine katkı sağlamak amacıyla çeşitli sektörlerde çalışması.								
İhtiyaçlar	- Başta çocuk ve kadına yönelik olmak üzere şiddetle mücadele bağlamında farkındalık eğitimleri düzenlenmesi, - Uzaktan eğitim modelleri için sistem ve altyapı oluşturulması, - Hayat boyu öğrenme süreçlerine yönelik toplumsal farkındalığa ilişkin çalışmalar yapılması.								

Maliyetlendirme

Bu bölümde İlçe Millî Eğitim Müdürlüğü Stratejik Planlama Ekibi tarafından 2019-2023 Stratejik Planının 5 yıllık maliyeti çıkarılmıştır. Bunun için 6 amaç, 18 hedef ve 40 strateji belirlenmiştir. Bu stratejiler için toplam 208 eylem belirlenmiş ve toplam gelir bu eylemlere eşit bir şekilde dağıtılarak plan maliyeti ortaya çıkarılmıştır.

Amaç ve Hedef No	2019	2020	2021	2022	2023	Toplam Maliyet
AMAÇ 1	13.010,91 ₺	14.563,50 ₺	16.301,37 ₺	18.246,62 ₺	20.424,00 ₺	82.546,41 ₺
HEDEF 1.1	6.377,90 ₺	7.138,97 ₺	7.990,87 ₺	8.944,42 ₺	10.011,76 ₺	40.463,93 ₺
HEDEF 1.2	4.081,85 ₺	4.568,94 ₺	5.114,16 ₺	5.724,43 ₺	6.407,53 ₺	25.896,91 ₺
HEDEF 1.3	2.551,16 ₺	2.855,59 ₺	3.196,35 ₺	3.577,77 ₺	4.004,71 ₺	16.185,57 ₺
AMAÇ 2	7.653,48 ₺	8.566,77 ₺	9.589,04 ₺	10.733,31 ₺	12.014,12 ₺	48.556,71 ₺
HEDEF 2.1	4.592,09 ₺	5.140,06 ₺	5.753,43 ₺	6.439,98 ₺	7.208,47 ₺	29.134,03 ₺
HEDEF 2.2	3.061,39 ₺	3.426,71 ₺	3.835,62 ₺	4.293,32 ₺	4.805,65 ₺	19.422,68 ₺
AMAÇ 3	9.184,17 ₺	10.280,12 ₺	11.506,85 ₺	12.879,97 ₺	14.416,94 ₺	58.268,05 ₺
HEDEF 3.1	4.081,85 ₺	4.568,94 ₺	5.114,16 ₺	5.724,43 ₺	6.407,53 ₺	25.896,91 ₺
HEDEF 3.2	2.806,27 ₺	3.141,15 ₺	3.515,98 ₺	3.935,55 ₺	4.405,18 ₺	17.804,13 ₺
HEDEF 3.3	2.296,04 ₺	2.570,03 ₺	2.876,71 ₺	3.219,99 ₺	3.604,24 ₺	14.567,01 ₺
AMAÇ 4	9184,17043	10280,1211	11506,8519	12879,969	14416,9408	58.268,05 ₺
HEDEF 4.1	3.571,62 ₺	3.997,82 ₺	4.474,89 ₺	5.008,88 ₺	5.606,59 ₺	22.659,80 ₺
HEDEF 4.2	4.081,85 ₺	4.568,94 ₺	5.114,16 ₺	5.724,43 ₺	6.407,53 ₺	25.896,91 ₺
HEDEF 4.3	1.530,70 ₺	1.713,35 ₺	1.917,81 ₺	2.146,66 ₺	2.402,82 ₺	9.711,34 ₺
AMAÇ 5	5.102,32 ₺	5.711,18 ₺	6.392,70 ₺	7.155,54 ₺	8.009,41 ₺	32.371,14 ₺
HEDEF 5.1	1.275,58 ₺	1.427,79 ₺	1.598,17 ₺	1.788,88 ₺	2.002,35 ₺	8.092,79 ₺
HEDEF 5.2	2.551,16 ₺	2.855,59 ₺	3.196,35 ₺	3.577,77 ₺	4.004,71 ₺	16.185,57 ₺
HEDEF 5.3	1.275,58 ₺	1.427,79 ₺	1.598,17 ₺	1.788,88 ₺	2.002,35 ₺	8.092,79 ₺
AMAÇ 6	8.929,05 ₺	9.994,56 ₺	11.187,22 ₺	12.522,19 ₺	14.016,47 ₺	56.649,50 ₺
HEDEF 6.1	2.296,04 ₺	2.570,03 ₺	2.876,71 ₺	3.219,99 ₺	3.604,24 ₺	14.567,01 ₺
HEDEF 6.2	2.806,27 ₺	3.141,15 ₺	3.515,98 ₺	3.935,55 ₺	4.405,18 ₺	17.804,13 ₺
HEDEF 6.3	2.040,93 ₺	2.284,47 ₺	2.557,08 ₺	2.862,22 ₺	3.203,76 ₺	12.948,46 ₺
HEDEF 6.4	1.785,81 ₺	1.998,91 ₺	2.237,44 ₺	2.504,44 ₺	2.803,29 ₺	11.329,90 ₺
Toplam Kaynak	53.064,10 ₺	59.396,26 ₺	66.484,03 ₺	74.417,60 ₺	83.297,88 ₺	336.659,86 ₺

Tablo 5: Amaç ve Hedef Maliyetleri Tablosu

İzleme ve Değerlendirme

2019-2023 Stratejik Planı İzleme ve Değerlendirme Modeli

Stratejik planlarda yer alan amaç ve hedeflere ulaşma durumlarının tespiti ve bu yolla stratejik planlardaki amaç ve hedeflerin gerçekleştirilebilmesi için gerekli tedbirlerin alınması izleme ve değerlendirme ile mümkün olmaktadır. İzleme, stratejik plan uygulamasının sistematik olarak takip edilmesi ve raporlanmasıdır. Değerlendirme ise, uygulama sonuçlarının amaç ve hedeflere kıyasla ölçülmesi ve söz konusu amaç ve hedeflerin tutarlılık ve uygunluğunun analizidir.

Çamlıhemşin İlçe Milli Eğitim Müdürlüğü 2019-2023 Stratejik Planı'nın izlenmesi ve değerlendirilmesi uygulamaları, Bakanlığımız izleme modelinin bir parçası ve bileşeni olacak şekilde İlçe Milli Eğitim Müdürlüğü 2019-2023 Stratejik Planı izleme ve Değerlendirme Modeli çerçevesinde koordineli biçimde yürütülecektir. İzleme ve değerlendirme sürecine yön verecek temel ilkeleri "Katılımcılık, Saydamlık, Hesap verebilirlik, Bilimsellik, Tutarlılık ve Nesnellik" olarak ifade edilebilir.

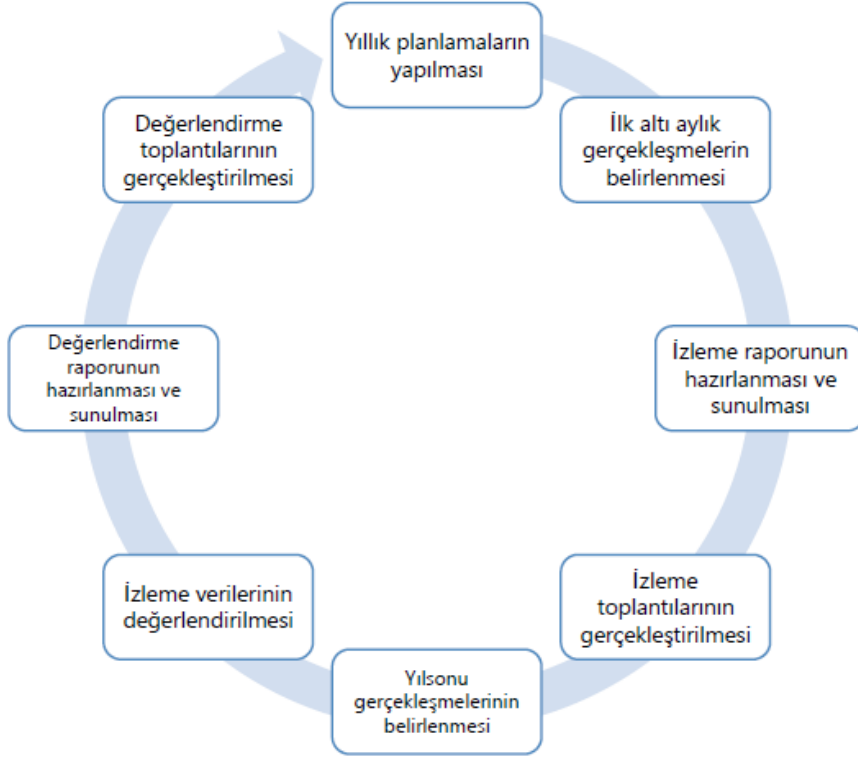
İdarelerin kurumsal yapılarının kendine has farklılıkları izleme ve değerlendirme süreçlerinin de farklılaşmasını beraberinde getirmektedir. Eğitim idarelerinin ana unsurunun, girdi ve çıktılarının insan oluşu, ürünlerinin değerinin kısa vadede belirlenememesine ve insan unsurundan kaynaklı değişkenliğin ve belirsizliğin fazla olmasına yol açmaktadır. Bu durumda sadece nicel yöntemlerle yürütülecek izleme ve değerlendirmelerin eğitsel olgu ve durumları açıklamada yetersiz kalabilmesi söz konusudur. Nicel yöntemlerin yanında veya onlara alternatif olarak nitel yöntemlerin de uygulanmasının daha zengin ve geniş bir bakış açısı sunabileceği belirtilebilir.

Belirtilen temel ilkeler ve veri analiz yöntemleri doğrultusunda Çamlıhemşin İlçe Millî Eğitim Müdürlüğü 2019-2023 Stratejik Planı İzleme ve Değerlendirme Modeli'nin çerçevesini;

1. Performans göstergeleri ve stratejiler bazında gerçekleşme durumlarının belirlenmesi,
 2. Performans göstergelerinin gerçekleşme durumlarının hedeflerle kıyaslanması,
 3. Stratejiler kapsamında yürütülen faaliyetlerin Bakanlık faaliyet alanlarına dağılımının belirlenmesi,
 4. Sonuçların raporlanması ve paydaşlarla paylaşımı,
 5. Hedeflerden sapmaların nedenlerinin araştırılması,
 6. Alternatiflerin ve çözüm önerilerinin geliştirilmesi
- süreçleri oluşturmaktadır.

İzleme ve Değerlendirme Sürecinin İşleyişi

İzleme ve değerlendirme sürecinin işleyişi ana hatları ile aşağıdaki şekilde özetlenmiştir.



Şekil 5: İzleme ve Değerlendirme Süreci

Çamlıhemşin İlçe Millî Eğitim Müdürlüğü 2019-2023 Stratejik Planı'nda yer alan performans göstergelerinin gerçekleşme durumlarının tespiti yılda iki kez yapılacaktır. Ara izleme olarak nitelendirilebilecek yılın ilk altı aylık dönemini kapsayan birinci izleme kapsamında, Strateji Geliştirme Şubesi tarafından harcama birimlerinden sorumlu oldukları performans göstergeleri ve stratejiler ile ilgili gerçekleşme durumlarına ilişkin veriler toplanarak derlenecektir. Performans hedeflerinin gerçekleşme durumları hakkında hazırlanan "stratejik plan izleme raporu" müdür, müdür yardımcıları ve şube müdürlerinin görüşüne sunulacaktır. Bu aşamada amaç, varsa öncelikle yıllık hedefler olmak üzere, hedeflere ulaşılmasının önündeki engelleri ve riskleri belirlemek ve yıllık hedeflere ulaşılmasını sağlamak üzere gerekli görülebilecek tedbirlerin alınmasıdır.

Yılın tamamına ilişkin ikinci izleme kapsamında ise Strateji Geliştirme Şubesi tarafından harcama birimlerinden sorumlu oldukları performans göstergeleri ve stratejiler ile ilgili yılsonu gerçekleşme durumlarına ait veriler toplanarak derlenecektir.

Performans Göstergeleri

Performans göstergelerinin izlenmesinde standartlaşmanın sağlanması ve güvenilirliğin temin edilmesi önemli bir konudur. Bu sebeple performans göstergelerinin kimlik kartı olarak nitelendirilebilecek “Performans Göstergesi Kartı” geliştirilmesi uygulaması yürütülmüştür. Bakanlık tarafından geliştirilen performans göstergesi kartı ile her bir performans göstergesinin veri kaynağı, analitik çerçevesi, kapsamı, veri temin dönemi, ilişkili olduğu stratejiler, sorumlu birim gibi birçok bilgi kayıt altına alınmıştır. Bu yolla performans göstergelerine ilişkin izleme verilerinin güvenilirliğinin ve karşılaştırılabilirliğinin güvence altına alınması sağlanmıştır. Gösterge kartlarının birleştirilmesi ile de hedef kartları oluşturulmuştur.