

ÇAMLIHEMŞİN İLÇE  
MİLLİ EĞİTİM  
MÜDÜRLÜĞÜ  
STRATEJİK PLAN

2015-2019





**T.C.  
RİZE VALİLİĞİ  
İlçe Milli Eğitim Müdürlüğü**

**2015–2019  
STRATEJİK PLANI**



T.C.  
ÇAMLIHEMŞİN KAYMAKAMLIĞI  
İLÇE MİLLİ EĞİTİM MÜDÜRLÜĞÜ



ÇAMLIHEMŞİN



Korkma, sönmez bu şafaklarda yüzen al sancak;  
Sönmeden yurdumun üstünde tüten en son ocak.  
O benim milletimin yıldızıdır, parlayacak;  
O benimdir, o benim milletimindir ancak.

Çatma, kurban olayım, çehreni ey nazlı hilâl!  
Kahraman ırkıma bir gül! Ne bu şiddet, bu celâl?  
Sana olmaz dökülen kanlarımız sonra helâl...  
Hakkıdır, Hakk'a tapan, milletimin istiklâl!

Ben ezelden beridir hür yaşadım, hür yaşarım.  
Hangi çılgın bana zincir vuracakmış? Şaşarım!  
Kükremiş sel gibiyim, bendimi çiğner, aşarım.  
Yırtarım dağları, enginlere sığmam, taşarım.

Garbın afakını sarmışsa çelik zırhlı duvar,  
Benim iman dolu göğsüm gibi serhaddim var.  
Ulusun, korkma! Nasıl böyle bir imanı boğar,  
"Medeniyet!" dediğin tek dişi kalmış canavar?

Arkadaş! Yurduma alçakları uğratma, sakın.  
Siper et gövdeni, dursun bu hayâsızca akın.  
Doğacaktır sana va'dettiği günler Hakk'ın...  
Kim bilir, belki yarın, belki yarından da yakın.

Bastığın yerleri "toprak!" diyerek geçme, tanı:  
Düşün altındaki binlerce kefensiz yatanı.  
Sen şehit oğlusun, incitme, yazıktır, atanı:  
Verme, dünyaları alsan da, bu cennet vatanı.

Kim bu cennet vatanın uğruna olmaz ki feda?  
Şüheda fışkıracak toprağı sıksan, şüheda!  
Canı, cananı, bütün varımı alsın da Huda,  
Etmesin tek vatanımdan beni dünyada cüda.

Ruhumun senden, İlâhî, şudur ancak emeli:  
Değmesin mabedimin göğsüne namahrem eli.  
Bu ezanlar ki şahadetleri dinin temeli-  
Ebedî yurdumun üstünde benim inlemeli.

O zaman vecd ile bin secde eder-varsa-taşım,  
Her cerihamdan, ilâhî, boşanıp kanlı yaşım,  
Fışkırır ruh-ı mücerret gibi yerden naşım;  
O zaman yükselerek arşa değer belki başım.

Dalgalan sen de şafaklar gibi ey şanlı hilâl!  
Olsun artık dökülen kanlarımın hepsi helâl.  
Ebediyen sana yok, ırkıma yok izmihlâl:  
Hakkıdır, hür yaşamış, bayrağımın hürriyet;  
Hakkıdır, Hakk'a tapan, milletimin istiklâl.

**Mehmet Akif ERSOY**



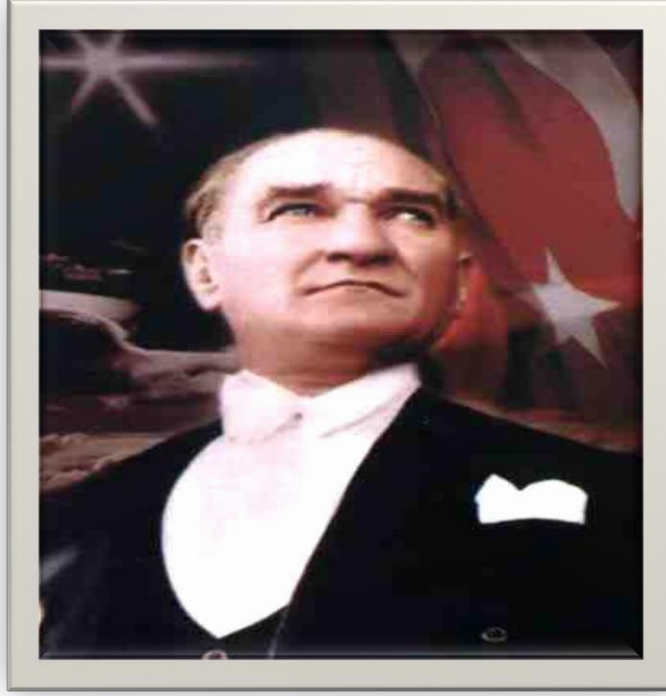


### GENÇLİĞE HİTABE

Ey Türk gençliği! Birinci vazifen, Türk istiklâlini, Türk cumhuriyetini, ilelebet, muhafaza ve müdafaa etmektir.

Mevcudiyetinin ve istikbalinin yegâne temeli budur. Bu temel, senin, en kıymetli hazinendir. İstikbalde dahi, seni, bu hazineden, mahrum etmek isteyecek, dâhilî ve haricî, bedhahların olacaktır. Bir gün, istiklâl ve cumhuriyeti müdafaa mecburiyetine düşersen, vazifeye atılmak için, içinde bulunacağın vaziyetin imkân ve şeraitini düşünmeyeceksin! Bu imkân ve şerait, çok namüsaît bir mahiyette tezahür edebilir. İstiklâl ve cumhuriyetine kastedecek düşmanlar, bütün dünyada emsali görülmemiş bir galibiyetin mümessili olabilirler. Cebren ve hile ile aziz vatanın, bütün kaleleri zapt edilmiş, bütün tersanelerine girilmiş, bütün orduları dağıtılmış ve memleketin her köşesi bilfiil işgal edilmiş olabilir. Bütün bu şeraitten daha elim ve daha vahim olmak üzere, memleketin dâhilinde, iktidara sahip olanlar gaflet ve dalâlet ve hatta hıyanet içinde bulunabilirler. Hatta bu iktidar sahipleri şahsî menfaatlerini, müstevlilerin siyasî emelleriyle tevhit edebilirler. Millet, fakr u zaruret içinde harap ve bîtap düşmüş olabilir.

Ey Türk istikbalinin evlâdı! İşte, bu ahval ve şerait içinde dahi, vazifen; Türk istiklâl ve cumhuriyetini kurtarmaktır! Muhtaç olduğun kudret, damarlarındaki asil kanda, mevcuttur!



Türk Milleti bağımsız yaşamış ve bağımsızlığı var olmalarının yegâne koşulu olarak kabul etmiş cesur insanların torunlarıdır. Bu millet hiçbir zaman hür olmadan yaşamamıştır, yaşayamaz ve yaşamayacaktır.



### KAYMAKAM SUNUŞU

Toplumların iktisadi kalkınmayı ve refahı yakalayabilmeleri, rekabet odaklı küresel ekonomiye ayak uydurabilmeleri ve daha da önemlisi kültürel varlıklarını devam ettirebilmeleri için, sürekli olarak, güncel bilgi ve becerilerle donatılmış, kendi kültürel değerlerini benimsemiş ve farklı kültürlerle karşı saygılı bir insan gücü yetiştirmeleri gerekmektedir.

Bu ancak kaliteli bir eğitim süreciyle mümkündür. Dolayısıyla, eğitime uluslararası arenada sosyal, kültürel ve iktisadî düzeyde çeşitli roller biçilmektedir. Bilim ve teknolojideki gelişmeler ve buna bağlı olarak toplumsal alanda yaşanan değişikliklerle birlikte bu rollerin sayısı ve çeşidi giderek artmaktadır. Eğitime biçilen etkin rollerdeki bu artış, bir taraftan eğitime atfedilen önemi pekiştirmekte, bir taraftan da eğitimi toplumun farklı alanlarında yaşanan sorunların odağı haline getirmektedir. Dolayısıyla günümüzde hemen hemen her ülke eğitim sistemlerini mercek altına almış ve eğitimde kalite arayışı içine girmiştir. Bu bağlamda eğitimin niteliğinin artırılması amacıyla ilçemizde ÇONA PROJESİ (Çamlıhemşin Okullarının Niteliklerini Arttırma) uygulanmaktadır. Bu proje ile birlikte geleceğin rol modelleri olacak öğrencilerimize akademik eğitimin yanında, hayatı algılayabilecekleri, çevrelerini tanıyabilecekleri ve kendilerine bir şeyler katabilecekleri eğitsel ve sosyal aktivitelere ağırlık verilmesi de projemizin güzel taraflarındandır. İlçemizdeki en büyük problemlerden olan komşu ilçelere öğrenci göçü verme sorununun da, bu projenin başarıyla uygulanması halinde son bulacağı kanaatindeyim.

Her anlamda büyüyen ve güçlenen ülkemiz, son on beş yıl içerisinde eğitim alanında da geçmişle kıyasladığımızda çok önemli mesafeler kat etti. Dünya sürekli değişiyor ve geliyor, dolayısı ile eğitim alanında yapılan bu yatırımları da yeterli görmemiz mümkün değildir. Gelişim devamlı olduğuna göre bizimde eğitim alanında mutlaka çağdaş gelişmeleri yakından takip ederek yarınlarımızın teminatı olan çocuklarımıza, en üst seviyede eğitim hizmeti sunmamız gerekiyor.

**Okan DAŞTAN**

**Çamlıhemşin Kaymakamı**



### İLÇE MİLLÎ EĞİTİM MÜDÜRÜ SUNUŞU

Rize'nin doğa, tarih ve kültürünün büyüğü bir coğrafyada nehirler, dağlar ve bulutlarla bezenmiş eşsiz bir ilçesi Çamlıhemşin. 21. Yüzyılı yaşadığımız bu çağdaş ilçemizin hak ettiği seviyeye ulaşmasında ekonomik, siyasal, sosyal, kültürel ve bilimsel alanların doğru yönetilmesi, uygun hedeflerin konması ve uğrunda yüksek motivasyonla çalışarak mümkün olacaktır.

Kanunların fonksiyonel hale dönüşmesi, yararlanıcıların hizmetine sunulmasında insan unsuru hem uygulayıcı hem de üzerinde uygulanan konumdur. 5018 sayılı kanun içinde barındırdığı ilke ve yöntemler ilçemizde bu kanun uygulayıcıları olarak bizlerin milli eğitimin temel mevzuatlarıyla ilişkilendirip yüksek çabalar sarf edilerek; değişimin, dönüşümün ve kalkınmanın sağlanması en temel hedefimizdir.

Uzun süre üzerinde çalışarak ortaya koyduğumuz stratejik planımızda görev alan tüm ekip üyelerimize teşekkür ediyorum.

İlgili kanunun geleceğimizin teminatı çocuklarımıza faydalı olması dileğiyle

**Mustafa ÇAMANKA**  
İlçe Milli Eğitim Müdürü



## İÇİNDEKİLER

<b>BÖLÜM 1 STRATEJİK PLAN HAZIRLIK SÜRECİ.....</b>	<b>4</b>
<b>BÖLÜM 2 DURUM ANALİZİ .....</b>	<b>8</b>
Tarihi Gelişim .....	9
Yasal Yükümlülükler ve Mevzuat Analizi.....	10
Faaliyet Alanları ve Sunulan Hizmetler .....	11
Paydaş Analizi.....	12
Kurum İçi - Dışı Analiz.....	13
Teşkilat Yapısı.....	13
İnsan Kaynakları .....	14
Mali Kaynaklar .....	15
Araç Sayısı ve Bina Durumu.....	15
Fiziki ve Teknolojik Altyapı .....	15
<b>GÜÇLÜ TARAFLAR, ZAYIF TARAFLAR, FIRSATLAR VE</b>	
<b>TEHDİTLER .....</b>	<b>16</b>
<b>BÖLÜM 3 GELECEĞE YÖNELİM .....</b>	<b>23</b>
Misyonumuz.....	24
Vizyonumuz .....	24
Temel Değerler.....	24
<b>STRATEJİK AMAÇ, HEDEF VE STRATEJİLER .....</b>	<b>28</b>
<b>BÖLÜM 4 MALİYETLENDİRME .....</b>	<b>42</b>
<b>BÖLÜM 5 İZLEME VE DEĞERLENDİRME .....</b>	<b>44</b>



### KISALTMALAR

Ar-Ge	:	Araştırma Geliştirme
BT	:	Bilişim Teknolojileri
DYS	:	Doküman Yönetim Sistemi
FATİH	:	Eğitimde Fırsatları Artırma ve Teknolojiyi İyileştirme Hareketi
GZFT	:	Güçlü Taraflar, Zayıf Taraflar, Fırsatlar ve Tehditler Analizi
MEBİS	:	Milli Eğitim Bakanlığı Bilişim Sistemleri
MEM	:	Milli Eğitim Müdürlüğü
STK	:	Sivil Toplum Kuruluşu
YGS	:	Yükseköğretime Geçiş Sınavı

### TANIMLAR

**Devamsızlık:** Özürlü ya da özürsüz olarak okulda bulunmama durumunu ifade eder.

**Örgün Eğitim:** Belirli yaş grubundaki ve aynı seviyedeki bireylere, amaca göre hazırlanmış programlarla, okul çatısı altında düzenli olarak yapılan eğitimidir. Örgün eğitim; okul öncesi, ilkökul, ortaokul, ortaöğretim ve yükseköğretim kurumlarını kapsar.

**Özel Eğitime İhtiyacı Olan Bireyler (Özel Eğitim Gerektiren Birey) :** Çeşit nedenlerle, bireysel özellikleri ve eğitim yeterlilikleri açısından akranlarından beklenen düzeyden anlamlı farklılık gösteren bireyi ifade eder.

**Özel Politika veya Uygulama Gerektiren Gruplar (Dezavantajlı Gruplar) :** Diğer gruplara göre eğitiminde ve istihdamında daha fazla güçlük çekilen kadınlar, gençler, uzun süreli işsizler, engelliler gibi bireylerin oluşturduğu grupları ifade eder.

**Özel Yetenekli Bireyler:** Zeka, yaratıcılık, sanat, liderlik kapasitesi, motivasyon ve özel akademik alanlarda yaşıtlarına göre daha yüksek düzeyde performans gösteren bireyi ifade eder.

**Yaygın Eğitim:** Örgün eğitim sistemine hiç girmemiş ya da örgün eğitim sisteminin herhangi bir kademesinde bulunan veya bu kademedan ayrılmış ya da bitirmiş bireylere; ilgi, istek ve yetenekleri doğrultusunda ekonomik, toplumsal ve kültürel gelişimlerini sağlayıcı nitelikte çeşitli süre ve düzeylerde hayat boyu yapılan eğitim, öğretim, üretim, rehberlik ve uygulama etkinliklerinin bütününe ifade eder.

**Zorunlu Eğitim:** Dört yıl süreli ve zorunlu ilkokullar ile dört yıl süreli, zorunlu ve farklı programlar arasında tercihe imkan veren ortaokullar ve imam-hatip ortaokullarından oluşan ilköğretim ile ilköğretime dayalı, dört yıllık zorunlu, örgün veya yaygın öğrenim veren genel, mesleki ve teknik ortaöğretim kademelerinden oluşan eğitim sürecini ifade eder.

# GİRİŞ

Stratejik plan bir kurumun mevcut durumunun ortaya konularak öngörüldüğü zaman dilimi içerisinde ulaşmak istediği hedeflerini kapsar. Kurumun misyon ve vizyonu çerçevesinde ortaya konulan bu amaç ve hedefler, tüm paydaşların içten katılımı ile başarıya ulaşır.

Bir kurumda görev alan her kademedeki kişinin katılımını ve kurum yöneticisinin tam desteğini içeren ve sonuç almaya yönelik olan stratejik plan çalışmaları, planın ilan edilmesinden itibaren tüm paydaşların *ortak çalışma diline* dönüşür. Tüm tarafların beraber ortaya koyduğu “Şu an neredeyiz?”, “Nerede olmayı istiyoruz?”, “Gelişmemizi nasıl ölçeriz?”, “Olmak istediğimiz yere nasıl ulaşırız?”, “Gelişmemize yönelik yol haritamızı nasıl belirleyebiliriz?” sorularına yine beraber çözüm aranmış, amaç ve hedefler ortaya konulmuştur.

Böylece; çevrenin beklentilerine duyarlı, katılımcılığa önem veren, hedef ve önceliklerini belirlemiş, hesap verebilen, etkin bir kamu yapılanmasının gereği olarak yol haritamızı çizmek demek olan “Stratejik Yönetim” yaklaşımı benimsenmiş olacaktır.

Çamlıhemşin İlçe Milli Eğitim Müdürlüğü olarak amacımız, Milli Eğitim Bakanlığının ilçe düzeyindeki görevlerini planlamak, yönetmek, denetlemek ve değerlendirmektir. Stratejik planda; yönetim ve bilişim alanında yaşanan hızlı değişim, çalışmaların “Doğru işi” yapmanın “İşi doğru” yapmak kadar önemli olduğunun bilincinde yapılmasını zorunlu kılmaktadır. Kaynakların etkili ve verimli kullanarak, beklentileri karşılamak noktasından hareketle beş yıllık faaliyetlerin yer aldığı stratejik planların hazırlayarak, bir yandan kurum kültürü oluşturulmaya çalışıp, bir yandan da uygulamalara idari ve mali etkinlik kazandırmak temel ilke edinilmiştir.

Planlamada amaçlar, 1739 sayılı Milli Eğitim Temel kanununa göre şekillendirirken iyi insanı yetiştirme de yol gösterecek Stratejik Planın tüm paydaşlara ve topluma hayırlı olması dileğiyle birlikte, önceki süreçle beraber önümüzdeki planlama çalışmalarında da yer alacaklara şimdiden teşekkür ediyoruz.

Çamlıhemşin İlçe Milli Eğitim Müdürlüğü  
Stratejik Planlama Ekibi



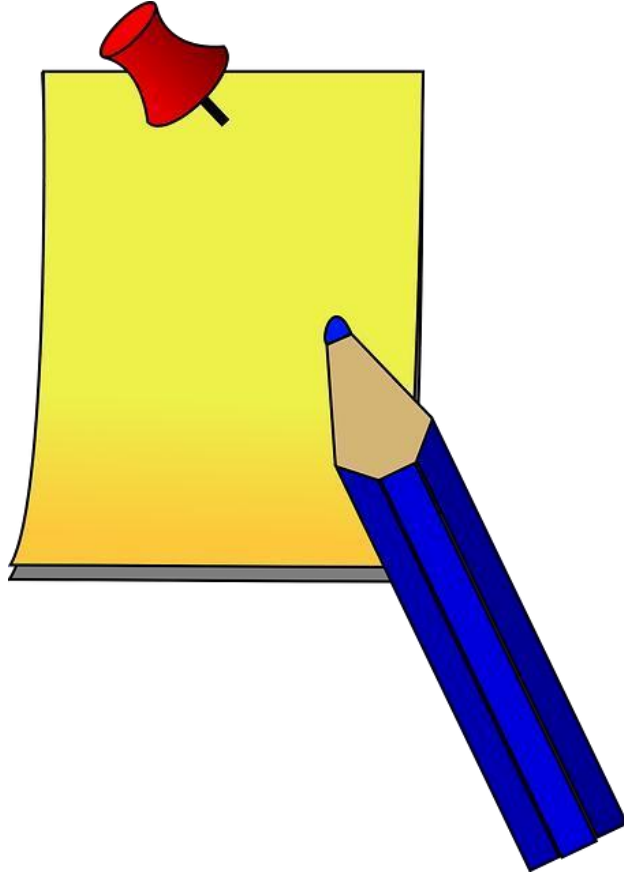
## KURUM KİMLİK BİLGİSİ

Kurum Adı	ÇAMLIHEMŞİN İLÇE MİLLİ EĞİTİM MÜDÜRLÜĞÜ		
Kurum Türü			
Kurum Kodu	193275		
Kurum Statüsü	KAMU		
Kurumda Çalışan Personel Sayısı	Yönetici	2	
	Hizmetli	1	
	Memur	1	
<b>KURUM İLETİŞİM BİLGİLERİ</b>			
Kurum Telefonu / Fax	Tel. : (464) 651 71 83 / 651 70 08		
	Fax: (464) 651 77 08		
Kurum Web Adresi	<a href="http://camlihemsin.meb.gov.tr">http://camlihemsin.meb.gov.tr</a>		
Mail Adresi	193275@meb.k12.tr		
Kurum Adresi	MAHALLE: MERKEZ Posta KODU: 53750 İLÇE: ÇAMLIHEMŞİN İLİ: RİZE		
Kurum Müdürü	MUSTAFA ÇAMANKA GSM TEL: 536 334 86 65		
Şube Müdürü	MUHAMMED BALABAN GSM TEL: 535 285 78 21		



# BÖLÜM 1

## BÖLÜM 1 STRATEJİK PLAN HAZIRLIK SÜRECİ



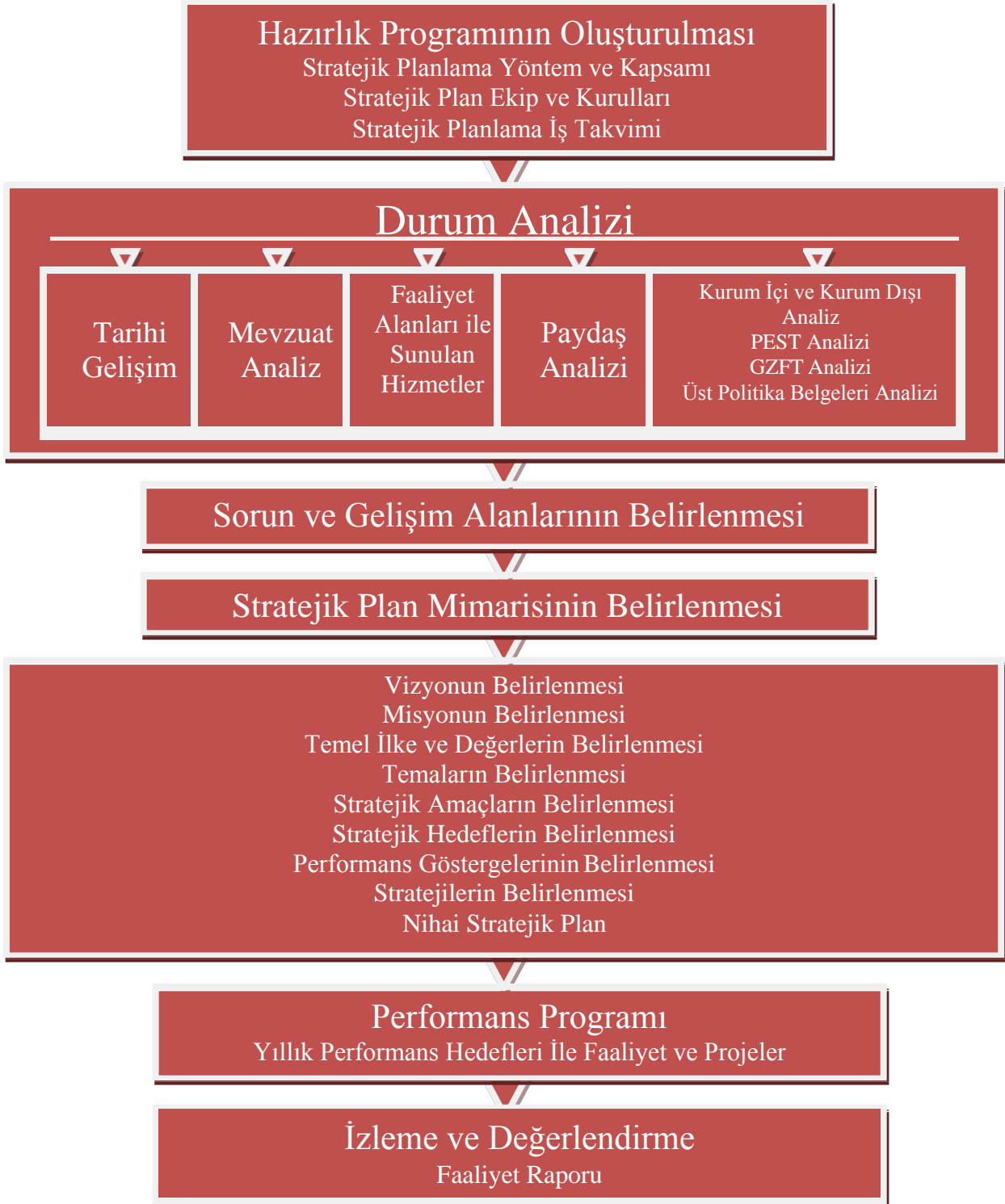




## STRATEJİK PLAN HAZIRLIK SÜRECİ

Milli Eğitim Bakanlığı Strateji Geliştirme Başkanlığının 2013/26 nolu genelgesi gereği 13-14/03/2013 tarihlerinde yapılan Stratejik Yönetim ve Planlama Semineri ile başlayan Stratejik Plan hazırlama sürecinde İlçe Milli Eğitim Şube Müdürü Başkanlığında İlçe komisyonu kurularak çalışmalar başlatılmış oldu.

Müdürlüğümüz 2015-2019 Stratejik Planın hazırlanmasında aşağıdaki modeli benimsemiştir



## Çamlıhemşin İlçe Milli Eğitim Müdürlüğü

İlçemizde eğitim kademelerine göre okullaşma oranı ( okulöncesi eğitim, ilköğretim ve ortaöğretim) geçmiş yıllardaki bilgiler araştırılarak stratejik planda tablo halinde yer verildi.

İlçemizde ortaöğretime geçiş ve yükseköğretime geçiş istatistikleri yıllara göre tablo şeklinde belirtilirken yaygın eğitim kurumuna bilgi şeklinde yer verildi. GZFT ( SWOT) Analizi yapılarak Güçlü Yönler, Zayıf Yönler, fırsatlar ve tehditler belirlendi.

PEST analizi yapılarak politik, ekonomik, sosyal ve teknolojik etkenlere stratejik planda yer verildi.

Kurumun Misyonu, Vizyonu ve Temel değerleri belirlenerek ilgili takvim doğrultusunda İl Milli Eğitim Müdürlüğü AR-GE birimine 2. dönem raporu gönderildi.

Stratejik amaç ve hedeflerin tespiti yapılarak temalar belirlendi.

Tema başlığı altında stratejik amaç, stratejik hedef, performans görevleri, projeler, politikalar ve stratejiler belirlendi.

2015-2019 Stratejik Plan doğrultusunda Faaliyet, Proje ve 1 yıllık Eylem Planı hazırlandı.





## İLÇE MİLLİ EĞİTİM MÜDÜRLÜĞÜ Stratejik Plan Hazırlama Ekibi

ADI SOYADI	GÖREVİ/ÜNVANI	AÇIKLAMA
Muhammed BALABAN	İlçe Milli Eğt. Şube Müdürü	Ekip Koordinatörü
Tuğrul MEHDİ	BT Formatörü	Üye
İsmail SAYDI	Okul Müdür Yardımcısı	Üye
Sibel YALNIZ	Okul Müdür Yardımcısı	Üye
İbrahim AKYEL	Okul Müdür Yardımcısı	Üye



# BÖLÜM 2

## BÖLÜM 2 DURUM ANALİZİ





## DURUM ANALİZİ

### Tarihi Gelişim

Çamlıhemşin 27.06.1957 yılında İlçe olmuştur. İlçe Milli Eğitim Müdürlüğümüz, Milli Eğitim Gençlik ve Spor Bakanlığının Teşkilat ve Görevleri Hakkındaki 179 Sayılı Kanun Hükmünde Kararnameye bağlı olarak 1985 yılında Çamlıhemşin Hükümet Konağı binasının 2. katında 3 odada faaliyetlerine başlamıştır. Halen 12.05.1992 tarih ve 21226 sayılı Resmi Gazetede yayımlanan 3797 sayılı Milli Eğitim Bakanlığı Teşkilat ve Görevleri Hakkındaki Kanun kapsamında faaliyetlerini sürdürmektedir.

İlçemizde Milli Eğitim teşkilatı, 1 Müdür, 1 Şube Müdürü, 1 Memur ve 1 Hizmetli bulunmaktadır.

İlçe Milli Eğitimin personel ve ücret politikası merkezi idare tarafından belirlenmekte ve düzenlenmektedir. Her bütçe yılı Maliye Bakanlığınca planlanır.

Kurum içi iletişim belirlenen yazışma kurallarına uygun hiyerarşik bir düzende yapılmaktadır. 03 Kasım 2014 tarihinde DYS adlı elektronik yazışma sistemine dâhil olmuştur. Karar alma süreçlerinde yavaş yavaş katılımcılık ağırlıklı çalışmalar etkisini göstermektedir.

Kurumlarda bütün idari işlemler teknolojik alt yapıyı gerektirmekte ve teknolojiyi kullanma düzeyi %100 seviyesindedir. Amaç, bütün eğitim öğretim süreçlerinin internet temelli yapılarak ölçülebilirliği ve dolayısıyla planlama ağırlıklı çalışmanın ön plana alınmasıdır. Kurum, Merkez Teşkilatı ile sürekli internet kanalıyla bir iletişim kanalına sahiptir.

Birçok sürecinde MEBBİS adı verilen internet veri tabanını kullanmaktadır. Bütün okullar bilgisayar yazışmasını kullanmakta olup hızlı teknolojik kullanım öğrencilere doğru ilerlemektedir.

Kurumun faaliyetlerini izleme ve değerlendirme, merkezi teşkilat ve taşra teşkilatlarında bulunan rehberlik ağırlıklı teftiş sistemi ile yapılmaktadır.

Milli Eğitimde kurumsal performans ölçüm sistemi bulunmamaktadır. Bireysel performanslar yöneticiler tarafından verilen sicil puanları ile değerlendirilmektedir.

Kurumun yararlandığı finansman kaynakları Genel Bütçe payı, Özel İdare Bütçeleri, Okullarda kurulan Aile Birlikleri sayesinde velilerin gönüllü maddi katılımı sağlanmaktadır.

Milli Eğitim teşkilatında her kurum ihtiyaç duyduğu araç ve ekipmana sahiptir. Milli Eğitim Müdürlüğümüz yazışma olarak kaymakamlıkların en önemli kurumlarını teşkil ettiğinden bina olarak kaymakamlık kurumuyla beraberdir.



## **Yasal Yükümlülükler ve Mevzuat Analizi**

Müdürlüğümüz Türkiye Cumhuriyeti Anayasası ve bu anayasaya bağlı olarak çıkarılan Milli Eğitim temel kanunu ile diğer kanun, tüzük, yönerge ve yönetmelikler çerçevesinde çalışmalarını sürdürmektedir.

- 1.** T.C. Anayasası (42. Madde)
- 2.** 1739 sayılı Milli Eğitim Temel Kanunu
- 3.** 3797 sayılı Milli Eğitim Bakanlığı Teşkilat ve Görevleri Hakkındaki Kanun
- 4.** 222 sayılı İlköğretim ve Eğitim Kanunu
- 5.** 3308 sayılı Mesleki Eğitim Kanunu
- 6.** 5442 sayılı İl İdaresi Kanunu (57. Madde)
- 7.** Milli Eğitim Bakanlığı Milli Eğitim Müdürlükleri Yönetmeliği
- 8.** 10. Kalkınma Planı (2014-2018)
- 9.** DPT Müsteşarlığı tarafından hazırlanan Kamu İdareleri İçin Stratejik Planlama Kılavuzu
- 10.** Kamu İdareleri Faaliyet Raporlarının Düzenlenmesi ile Bu İşlemlere İlişkin Diğer Esas ve Usuller Hakkında Yönetmelik
- 11.** 2013/26 No'lu Genelge
- 12.** 61. Hükümet Eylem Planı
- 13.** Milli Eğitim Bakanlığı Stratejik Planı
- 14.** İl Milli Eğitim Müdürlüğü Stratejik Planı
- 15.** Yüksek Planlama Kurulu Kararları
- 16.** 5018 yılı Kamu Mali Yönetimi ve Kontrol Kanunu



## Faaliyet Alanları ve Sunulan Hizmetler

Faaliyet Alanı 1	S.No	Hizmetler
Örgün Eğitim	1	Okul öncesi eğitimi ile ilgili iş ve işlemler
	2	İlköğretim ile ilgili iş ve işlemler
	3	Ortaokul ile ilgili iş ve işlemler
	4	Ortaöğretim ile ilgili iş ve işlemler
Faaliyet Alanı 2	S.No	Hizmetler
Yaygın Eğitim	1	Okuma-yazma eğitimi
	2	Mesleki gelişime yönelik eğitimler
	3	Sosyal ve kültürel alanlara yönelik eğitimler
	4	Beceri eğitimleri
	5	Sportif alanlara yönelik eğitimler
	6	Çeşitli hobilere yönelik eğitimler
Faaliyet Alanı 3	S.No	Hizmetler
Sosyal Kültürel Sportif Faaliyetler	1	Milli bayram ve törenlerde anma ve kutlama organizasyonları
	2	Belirli gün ve hafta kutlamaları organizasyonları
	3	Bilgi yarışmaları düzenleme
	4	Sportif yarışmalar organize etme
	5	Gezi ve inceleme faaliyetleri
	6	Türkçenin doğru kullanımı ve yaygınlaştırılması faaliyetleri
	7	Sanatsal faaliyetler
Faaliyet Alanı 4	S.No	Hizmetler
Halkla İlişkiler	1	Bilgi edinme başvurularının cevaplanması
	2	Basın, halk ve ziyaretçilerle ilişkiler
Faaliyet Alanı 5	S.No	Hizmetler
Personele Faaliyetler	1	Hizmet içi eğitim hizmetleri
	2	Terfi hizmetleri
	3	İzinler
	4	Sağlık hizmetleri
	5	Ödül
	6	Disiplin
	7	Atama-nakil
	8	Emeklilik
	9	Yardım hizmetleri
Faaliyet Alanı 6	S.No	Hizmetler
Yatırım	1	Arsa tahsisi
	2	Kamulaştırma
	3	Projelendirme

## Çamlıhemşin İlçe Milli Eğitim Müdürlüğü

	4	İnşaat
	5	Bakım-onarım tadilat hizmetleri
Faaliyet Alanı 7	S.No	Hizmetler
	1	Eğitim kurumları ve hizmet birimlerinin her türlü donatımı
	2	Ders araç gereçlerinin temini, korunması
	3	Temizlik malzemelerinin temini
	4	Kırtasiye malzemelerinin temini
Faaliyet Alanı 8	S.No	Hizmetler
İşletmeler	1	Okul aile birlikleri
	2	Okul kantinleri
	3	Diğer kiralık alanlar
Faaliyet Alanı 9	S.No	Hizmetler
Bütçe	1	Okul / kurum düzeyinde bütçe hazırlanması

### Paydaş Analizi

Türk eğitim sistemini düzenleyen mevzuat ile birlikte 5018 sayılı Kamu Mali Yönetimi ve Kontrol Kanunu'nun eğitim sistemi için öngördüğü ilçemizin beklentilerini karşılayan, hizmetlerin yararlanıcı ihtiyaçları doğrultusunda şekillendirilebilmesine imkân tanıyan örnek ve öncü bir "İlçe Milli Eğitim Müdürlüğü Stratejik Planı" nı tüm paydaşların katılımıyla hazırlanması hedeflenmiştir.

Stratejik planımızın hazırlanması aşamasında katılımcı bir yapı oluşturabilmek için ilgili tüm tarafların görüşlerinin alınması ve plana dâhil edilmesi gerekli görülmüş ve bu amaçla paydaş analizi çalışması yapılmıştır. Paydaş; İlçe Milli Eğitim Müdürlüğü'nün ürün ve hizmetleri ile ilgisi olan, İlçe Milli Eğitim Müdürlüğü'nü doğrudan veya dolaylı, olumlu ya da olumsuz yönde etkileyen veya İlçe Milli Eğitim Müdürlüğü'nden etkilenen kişi, grup veya kurumlardır. İlçe Milli Eğitim Müdürlüğü için belirlenmiş olan paydaşlar; iç paydaş, dış paydaş ve müşteriler şeklinde sınıflandırılmıştır.

Stratejik Plan çalışmaları kapsamında gerçekleştirilen paydaş analizi ile iç ve dış ilgili tarafların belirlenmesi, bunların önemlerinin tespiti ve İlçe Milli Eğitim Müdürlüğü'nün faaliyetlerini nasıl etkiledikleri analiz edilmiştir.

### PAYDAS GÖRÜSLERİ

Müdürlüğümüz iç paydaşların, yöneticilerin görüşlerini tespit etmek amacıyla stratejik planlama anketine İlçe Milli Eğitim Şube Müdürü okul müdürleri Halk Eğitim Merkezi Müdürü Okul aile birlikleri katılmıştır. Müdürlüğümüzle ilgili kurumsal görüş, beklenti ve önerilerinin alınması için dış paydaşlara anket formu gönderilmiştir. Ankete katılanlara ait veriler Stratejik Planlama ekibi tarafından değerlendirilerek SWOT Analizi yapılırken bu değerlendirmeler dikkate alınmıştır.

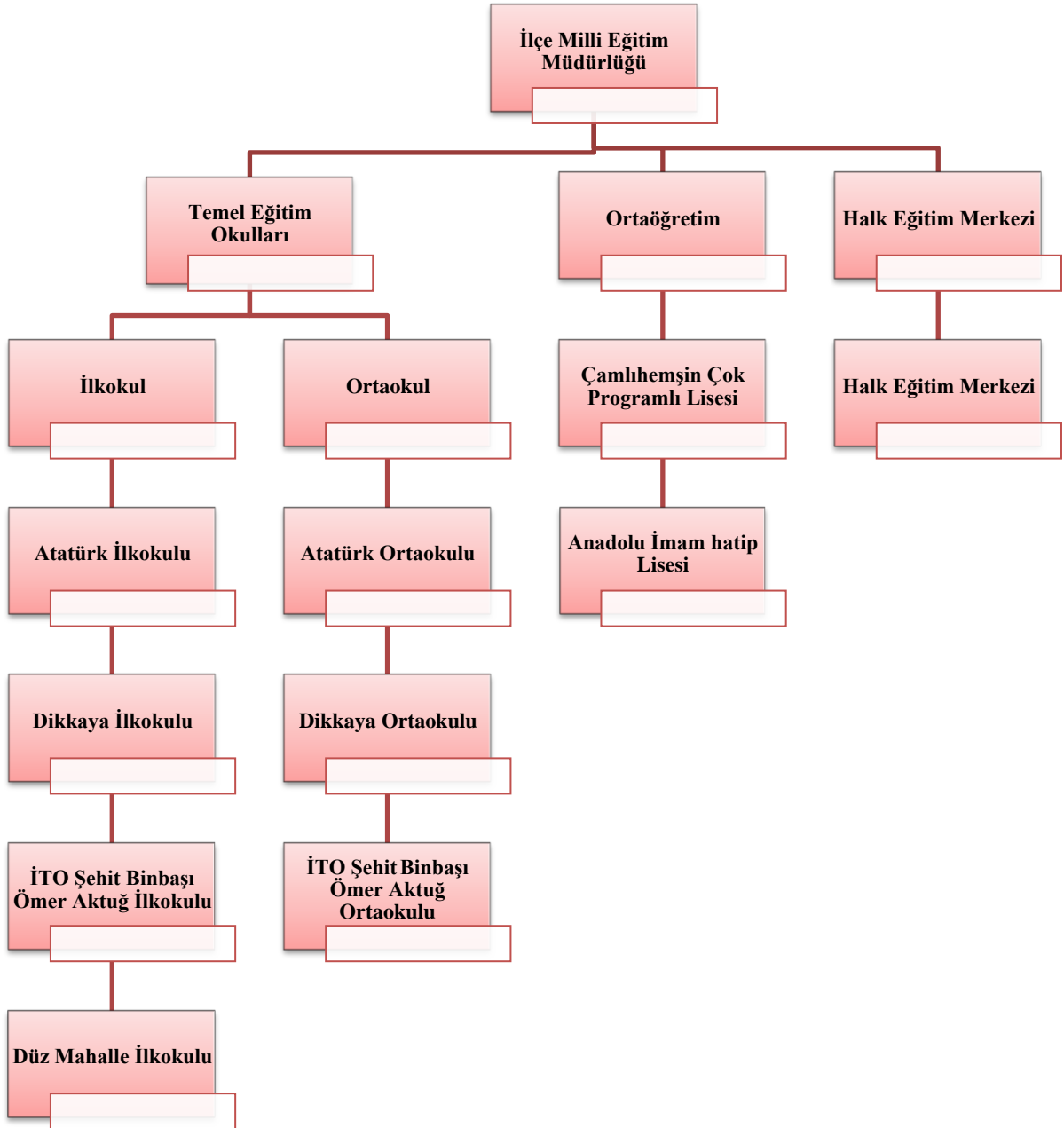
## Çamlıhemşin İlçe Milli Eğitim Müdürlüğü

### Kurum İçi - Dışı Analiz

#### Kurum İçi Analiz

#### Teşkilat Yapısı

Çamlıhemşin İlçe Mili Eğitim Müdürlüğünde bulunan büroların yanında, Halk Eğitimi Merkezi Müdürlüğü, Resmi İlköğretim Okulları ve Liselerden oluşmaktadır.



İnsan Kaynakları

<b>İLÇE MEM PERSONEL BİLGİLERİ</b>	
<b>Unvanı-Görevi</b>	<b>Sayısı</b>
İlçe Milli Eğitim Müdürü	1
Şube Müdürü	1
Veri Hazırlama ve Kontrol İşletmeni	1
Memur	1
Yönetici	15
Sınıf Öğretmeni	13
Branş Öğretmeni	48
Ücretli Öğretmen	13
Hizmetli	4
Genel Toplam	97
<b>İLÇE MEM PERSONEL ÖĞRENİM DURUMU</b>	
<b>Öğrenim Durumu</b>	<b>Sayısı</b>
Doktora	0
Yüksek Lisans (Tezli)	0
Yüksek Lisans (Tezsiz)	6
Lisans	66
Ön Lisans	1
Enstitü	1
Lise	8
İlköğretim	15
Genel Toplam	97



## Çamlıhemşin İlçe Milli Eğitim Müdürlüğü

### Mali Kaynaklar

Bütçe Durumu		
KAYNAK	GELİR	GİDER
Genel Bütçeden Gelen Ödenekler	13.558,00	13.558,00
<b>TOPLAM</b>	<b>13.558,00</b>	<b>13.558,00</b>

### Araç Sayısı ve Bina Durumu

Müdürlüğümüze ait araç bulunmamaktadır. Müdürlüğümüz kaymakamlık binası 2. katta hizmet vermekte olup müstakil binası yoktur.

### Fiziki ve Teknolojik Altyapı

KURUMLARIMIZDA TEKNOLOJİK ALTYAPIYA İLİŞKİN MEVCUT DURUM										
Okullar		İlçe MEM	Anadolu İmam Hatip Lisesi	Çok Programlı Anadolu Lisesi	Atatürk İlk ve Ortaokulu	Dikkaya İlk ve Ortaokulu	İTO Ş.B.Ö.A. İlk ve Ortaokulu	Düz Mahalle İlkokulu	Halk Eğitim Merkezi	TOPLAM
Bilişim / Bilgisayar	BT Sınıfı	-	+	-	+	+	+	-	+	5
	Bilgisayar	4	20	6	15	25	17	3	21	111
	İnternet	1	1	1	1	1	1	1	1	8
	Yazıcı	-	5	4	2	3	5	1	2	22
	Tarayıcı	1	1	-	1	1	1	1	1	7
	Projeksiyon	-	6	2	7	10	4	2	2	33
	Fotokopi M.	1	4	1	2	3	3	2	-	16
	Etkileşimli Tahta	-	8	9	-	-	-	-	-	17
Laboratuvar	Fizik-Kimya	-	-	-	-	-	-	-	-	-
	Biyoloji	-	-	-	-	-	-	-	-	-
	Fen	-	-	-	+	+	+	-	-	3

### Kurum Dışı Analiz

---

Çamlıhemşin İlçe Milli Eğitim Müdürlüğü'nün faaliyet ve hizmet alanlarında başarılı ya da başarısız olmasını etkileyen iç ve dış faktörlerin etkisini ölçmek için yapılan PEST analizinde, eğitim konularında yaşanan gelişmeler, MEB, Rize Belediyesinin planı ve programlar, Milli Eğitim Şura kararları dikkate alınmıştır.

Paydaşlar ile birlikte hazırlanan analizde çevresel faktörler incelenmiş, çevresel faktörlerle PEST faktörleri, SWOT analiziyle birlikte değerlendirilmiştir.

### Üst Politika Belgeleri

---

- 1) Avrupa Birliği Müktesebatı ve İlerleme Raporları
- 2) 10. Kalkınma Planı
- 3) Orta Vadeli Mali Plan
- 4) Orta Vadeli Program
- 5) 62. Hükümet Programı
- 6) Bakanlık Mevzuatı
- 7) MEB 2010-2014 Stratejik Plan
- 8) Milli Eğitim Şura Kararları
- 9) Milli Eğitim Kalite Çerçevesi

### GÜÇLÜ TARAFLAR, ZAYIF TARAFLAR, FIRSATLAR VE TEHDİTLER

---

Stratejik Planlama ekibi tarafından GZFT (SWOT) Analizi çalışması yapıldı. GZFT analizi kapsamında 22 iç paydaş, 11 dış paydaş iç paydaş ile anket yapıldı. Paydaşlarla yapılan çalışmalar ile Stratejik Planlama Ekibi tarafından gerçekleştirilen diğer analizlerin birleştirilmesi neticesinde müdürlüğümüzün güçlü ve zayıf yönleri ile fırsat ve tehditler Stratejik Planlama Ekibi tarafından öncelik sırasına göre sıralanmıştır.

**EĞİTİM ÖĞRETİME ERİŞİM**

<b>GÜÇLÜ TARAFLAR</b>	<b>ZAYIF TARAFLAR</b>
<ul style="list-style-type: none"><li>✓ Sınıf mevcutlarının özel okul standartlarında olması</li><li>✓ Pansiyon ve yurt hizmetlerinin yeterli olması</li><li>✓ İlçemiz okullarının tamamında tekli eğitim yapılması</li></ul>	<ul style="list-style-type: none"><li>✓ Yerleşim yerlerinin uzaklığı, engebeli arazi, ulaşımında zorluklar bu şartların eğitimde birliği sağlamayı zorlaştırması</li><li>✓ Yöre halkının yeniliklere mesafeli yaklaşması, değişime açık olmaması</li><li>✓ Merkezden uzak ilçemizin hizmet içi eğitimlerden nasibini alamaması, kariyer geliştirmek isteyen personelin bu konuda zorluklar yaşaması.</li><li>✓ Okul – veli – öğrenci işbirliğinin yetersizliği</li><li>✓ Öğretmen evinin olmaması</li><li>✓ Halk Eğitim Merkezi'nin binasının olmaması</li><li>✓ Sosyal ve kültürel faaliyetler için alan ve altyapı eksikliği</li></ul>
<b>GÜÇLÜ TARAFLAR</b>	<b>ZAYIF TARAFLAR</b>
<ul style="list-style-type: none"><li>✓ Yörenin turizm merkezi olması hesabıyla öğrenciler turizm alanındaki faaliyetlerin yürütücüleri olmaya yakın olmaları</li><li>✓ Fırıncılık, pasta, tatlı imalatı sektörünün gelişmiş olması, bu alanlarda eğitim öğretim faaliyetlerinin önünün açık olması.</li><li>✓ Çevrenin eğitime önem vermesi ve maddi yardıma açık olmaları</li><li>✓ Sivil toplum kuruluşlarının ve hayırseverlerin eğitime olumlu bakış açılarının bulunması</li><li>✓ İlçemizin Fatih projesinin uygulanmasında öncelikli olması</li></ul>	<ul style="list-style-type: none"><li>✓ İlçemizin il merkezine uzak olmasından dolayı akademik ve kültürel hizmetlerin alınmasında sıkıntı çekilmesi ( Seminer, Konferans gibi)</li><li>✓ İlçemizin göç vermeye devam eden bir ilçe olması</li><li>✓ İlçe öğrencilerinin (özellikle akademik başarıları yüksek olanlar) diğer ilçelerde okumayı tercih etmeleri</li><li>✓ İlçemizin küçüklüğünden kaynaklanan sosyal faaliyet alanlarının azlığı</li><li>✓ Medya yoluyla yapılan bazı yayınların gençlerimiz üzerindeki olumsuz etkisi</li><li>✓ Eğitime ayrılan ödeneğin yetersizliği</li><li>✓ Politik erkin tercihi sebebiyle sık sık gerçekleşen görev değişiklikleri</li><li>✓ Akıllı tahtaların internetle desteklenmemesi</li><li>✓ İlçemizde arazi yapısının aşırı engebeli olması ve buna bağlı olarak doğa şartlarının çetin olması</li></ul>

**EĞİTİM ÖĞRETİMDE KALİTE**

<b>GUÇLU TARAFLAR</b>	<b>ZAYIF TARAFLAR</b>
<ul style="list-style-type: none"><li>✓ Genç ve dinamik bir kadroya sahip olunması</li><li>✓ Turizm sektöründeki gelişmişliğin eğitime her açıdan katkı sağlayabilme potansiyeli</li><li>✓ Hizmet alımı, ücretli ve sözleşmeli öğretmen çalıştırabilme olanağı</li><li>✓ Sosyal sportif etkinliklere katkı ve destek sağlanması Çalışanlarının tecrübeli olması</li><li>✓ Okullarımızın fiziki ve teknolojik alt yapının iyi durumda olması</li><li>✓ Okul öncesi eğitiminin başarısı</li></ul>	<ul style="list-style-type: none"><li>✓ Tecrübesiz öğretmenlerin çokluğu ve öğretmenlerin sürekli yer değiştirmesi.</li><li>✓ Sınıf öğretmenlerinin sık sık değişmesi sebebiyle ilkokuldaki öğrencilerini başarısında yaşanan düşüklükler.</li><li>✓ Öğrencilerimizin çevre, sağlık ve trafik konularındaki bilinç düzeylerinin düşük olması</li><li>✓ Tercih yapılacaksa yöre insanına öncelik verilmesi, yöreden olmayanın ikinci planda olması Merkezi sınavlardaki başarının istenilen düzeyde olmaması</li><li>✓ Üretilen çözümlerin sürecinin uzaması</li></ul>
<b>FIRSATLAR</b>	<b>TEHDİTLER</b>
<ul style="list-style-type: none"><li>✓ Milli eğitimin temel amaçlarını gerçekleştirecek genç kadro ve imkânlaraya sahip olmamız.</li><li>✓ Yöre insanının girişimci olması, farklılık yaratmayı sevmesi</li><li>✓ Küçük ilçemizde birlik beraberlik ortamının olması, çalışmalar hızlıca yürütülebilmesi</li><li>✓ Turistlerle kültürel alışveriş imkânlarının olması</li><li>✓ Turizm merkezi olması özellikle pratik yapma açısından yabancı dil öğrenme fırsatları yaratması</li><li>✓ Bilginin hızlı üretimi, erişebilirlik ve kullanılabilirliğin artması</li></ul>	<ul style="list-style-type: none"><li>✓ İlçemizin il merkezine uzak olmasından dolayı akademik ve kültürel hizmetlerin alınmasında sıkıntı çekilmesi (Seminer, Konferans gibi)</li><li>✓ İlçemizin göç vermeye devam eden bir ilçe olması</li><li>✓ İlçe öğrencilerinin (özellikle akademik başarısı yüksek olanlar) diğer ilçelerde okumayı tercih etmeleri</li><li>✓ İlçemizin küçüklüğünden kaynaklanan sosyal faaliyet alanlarının azlığı</li><li>✓ Medya yoluyla yapılan bazı yayınların gençlerimiz üzerindeki olumsuz etkisi</li><li>✓ Eğitime ayrılan ödeneğin yetersizliği</li><li>✓ Politik erkin tercihi sebebiyle sık sık gerçekleşen görev değişiklikleri</li></ul>

## KURUMSAL KAPASİTE

GÜÇLÜ TARAFLAR	ZAYIF TARAFLAR
<ul style="list-style-type: none"><li>✓ Yöneticilerin ilkeli, kararlı, objektif, samimi ve güvenilir olması</li><li>✓ Yönetimin gerçekçi hedefler belirlenmesi, proje üretmesi</li><li>✓ Kurum içi rahat, olumlu, duygudaşlık kuran, doğrudan ve hızlı iletişime sahip olunması.</li><li>✓ İlçe Milli Eğitim Müdürü'nün yöre halkından olması yöreyi iyi tanınması</li><li>✓ Diğer kurumlarla ve yörenin ileri gelenleriyle işbirliği kurmada başarılı olunması</li><li>✓ Çalışma ortamının rahat ve güven verici olması.</li><li>✓ İlçe Milli Eğitim Müdürlüğü'nün kurumların ihtiyaçlarını belirlemede ve bu ihtiyaçları gidermede başarılı olması</li></ul>	<ul style="list-style-type: none"><li>✓ İlçede eğitimin sosyal değişim aracı olarak algılanmaması</li><li>✓ Yönetimin herkese eşit mesafede olmaması ve bazı alanlarda gösterdiği tutarsızlıklar.</li></ul>
FIRSATLAR	TEHDİTLER
<ul style="list-style-type: none"><li>✓ Siyasi erkin yöreye ve eğitim kurumlarına olan destekleri</li><li>✓ İhtiyaç duyulduğunda kurum ve kuruluşlarla hızlı ve rahat diyalog ortamının olması</li><li>✓ Milli Eğitim Müdürlüğü'nün yapılan çalışmalara elinden gelen desteği sunması Milli Eğitim Bakanlığının değişime ve gelişmeye açık olması</li><li>✓ Kurumlarımızın standart ve yeterli teknolojiye sahip olması</li></ul>	<ul style="list-style-type: none"><li>✓ Bazı okullarımızda bir kısım görevlerin vekaleten yürütülmesi</li><li>✓ İlçede gelen öğretmenlerin kısa sürede yer değiştirmek istemesi</li></ul>

### Eğitim ve Öğretim Sisteminin Sorun ve Gelişim Alanları

Çamlıhemşin İlçe Milli Eğitim Müdürlüğü'nün 2015-2019 Stratejik Planında öncelik verilmesi gereken toplam 24 stratejik madde sorun alanı olarak tespit edilmiştir.

<b>Eğitim ve Öğretim Sisteminin Sorun ve Gelişim Alanları</b>		
<b>Eğitim ve Öğretime Erişim</b>	<b>Eğitim ve Öğretimde Kalite</b>	<b>Kurumsal Kapasite</b>
1. Okul öncesi eğitimde okullaşma	1. Eğitim öğretim sürecinde sanatsal, sportif ve kültürel faaliyetler	1. Öğretmenlerin adaylık eğitimi, hizmet öncesi mesleki uyum eğitimleri
2. İlköğretimde devamsızlık	2. Okul-veli-öğrenci işbirliği	2. Çalışma ortamlarının iş motivasyonunu sağlayacak biçimde düzenlenmesi
3. Ortaöğretimde devamsızlık	3. Okuma kültürü	3. Çalışanların ödüllendirilmesi
4. Taşınmalı eğitim	4. Okul sağlığı ve hijyen	4. Hizmetiçi eğitim kalitesi
5. Özel eğitime ihtiyaç duyan bireylerin uygun eğitime erişimi	5. Öğretmen yeterlilikleri	5. Okul pansiyonları
6. Hayat boyu öğrenmeye katılım	6. Eğitimde bilgi ve iletişim teknolojilerinin kullanımı	6. Birleştirilmiş sınıf uygulaması
7. Yükseköğretime katılım	7. ARGE çalışmaları	7. Ödeneklerin etkin ve verimli kullanılması
	8. Yabancı dil yeterliliği	8. Teknolojik altyapı eksikliklerinin giderilmesi
	9. İş yeri beceri eğitimi ve staj uygulamaları	

### Stratejik Plan Mimarisi

Yasal yükümlülükler ve mevzuat analizi, üst politika belgeleri, literatür taraması, GZFT analizi, eğitim sisteminin gelişim ve sorun alanları dikkate alınarak Çamlıhemşin İlçe Milli Eğitim Müdürlüğü'nün 2015-2019 Stratejik Plan mimarisi oluşturulmuştur.

## 1. EĞİTİM VE ÖĞRETİME ERİŞİM

### Eğitim ve Öğretime Katılım ve Tamamlama

- Okul öncesi eğitimde okullaşma, devam ve tamamlama
- Zorunlu eğitimde okullaşma, devam ve tamamlama
- Hayat boyu öğrenmeye katılım
- Özel eğitime erişim ve tamamlama
- Özel öğretimin payı

## 2. EĞİTİM VE ÖĞRETİMDE KALİTE

### Öğrenci Başarısı ve Öğrenme Kazanımları

- Öğrenci
- Öğretmen
- Eğitim-Öğretim ortamı ve çevresi
- Rehberlik
- Ölçme ve Değerlendirme

### Eğitim ve Öğretim ile İstihdam İlişkisinin Geliştirilmesi

- Sektörler iş birliği
- Önceki öğrenmelerin tanınması
- Hayata ve İstihdama hazırlama
- Mesleki Rehberlik

### Yabancı Dil ve Hareketlilik

- Yabancı dil yeterliliği





## **KURUMSAL KAPASİTE**

### Beşeri Altyapı

- İnsan kaynakları planlaması
- İnsan kaynakları yönetimi
- İnsan kaynaklarının eğitimi ve geliştirilmesi

### Fiziki, Mali ve Teknolojik Altyapı

- Finansal kaynakların etkin yönetimi
- Okul bazlı bütçeleme
- Eğitim tesisleri ve altyapı
- Donatım

### Yönetim ve Organizasyon

- Kurumsal yapının iyileştirilmesi
- İzleme ve değerlendirme
- Kurumsal iletişim
- Bilgi yönetimi



# BÖLÜM 3

## BÖLÜM 3 GELECEĞE YÖNELİM





## GELECEĞE YÖNELİM

### Misyonumuz

Sorumluluk alanımızdaki her bireye, kurum ve kuruluşa kendisine fayda sağlayacak her türlü eğitim-öğretim hizmeti verebilmek adına hizmet alanımıza giren her konuda amacımıza hizmet eden çalışmalar yapmak ve yapılan çalışmaları yönetmek ve değerlendirmektir.

### Vizyonumuz

"İşte ben bu ilçede okumuştum" 'u gururla, inançla, sevgiyle söyleyebilecek bireyler yetiştirmek.

### Temel Değerler

- ✓ Geleceği sahiplenmek
- ✓ Planlı çalışmak
- ✓ Eğitim niteliğini artırmak
- ✓ Olumlu iletişimler kurmak
- ✓ Yeterlilik ve liyakati önemsemek
- ✓ Bilimi ön planda tutmak
- ✓ Sürekli gelişmek
- ✓ Eğitime her türlü destek vermek
- ✓ Süreci daima iyileştirmek, geliştirmek
- ✓ Güven ortamı oluşturmak
- ✓ İhtiyaçlara odaklanmak
- ✓ Disiplinli ve çalışkan olmak

## TRATEJİK PLAN GENEL TABLOSU

### **Stratejik Amac 1:**

İlçemizde öğrenim çağındaki her insanın eğitim hizmetlerimizden yararlanmasını, eğitimi aksatan unsurları imkânlar dâhilinde bertaraf etmek, öğrenim çağı dışına çıkmış bireylerin eğitim kazanımlarını hayat boyu öğrenme kapsamında artırmak

### **Stratejik Hedef 1.1:**

2019 yılı sonunda öğrenim çağında olsun olmasın tüm bireylerin örgün ve yaygın eğitimin imkânlarından olabildiğince çok yararlanmasını sağlamak.

### **Stratejik Hedef 1.2:**

2019 sonuna kadar örgün ve yaygın eğitimin tüm kademelerinde bireylerin devamsızlık ve terk nedenlerini en aza indirerek bu bireylerin eğitimine devam etmelerini sağlamak ve eğitimini tamamlanmalarına yardımcı olmak.

### **Stratejik Hedef 1.3:**

2013-2014 öğretim yılında okul öncesi eğitime devam eden öğrenci sayısı 56 olup bu sayı çağ nüfusunun (4-5 yaş grubunun tamamıdır.)% 100'ünü oluşturmaktadır. Bu durumun sürekliliğini sağlamak için çalışmaların yapılması.

### **Stratejik Amac 2:**

Bireylerin hizmetlerimizden azami ölçüde yararlanması ve yararlandığı ölçüde kendini geliştirmesi esastır. Eğitim öğretim ortamlarımızda sinerjiyi yakalamak, daha kaliteli ortamlarda eğitimin devamını sağlamak, rehberlik hizmetlerimize ivme kazandırmak, izleme-değerlendirme çalışmalarımızdaki aksaklıkları en aza indirmek ve eğitim öğretimde paydaşlarımızı memnun edici çalışmalara imza atmak.

### **Stratejik Hedef 2.1:**

Yerel, bölgesel sınavlarda başarıyı artırmak ve bunu yerleşik hale getirmek, ulusal sınavlarda dereceye girebilmek; sportif, sosyal ve kültürel faaliyetlere katılım oranını artırmak, bu ortamlarda hoşgörü ve paylaşım ortamını yerleşik hale getirmek.

### **Stratejik Hedef 2.2:**

Yükseköğretim kurumlarında eğitim görmeyi amaçlayan paydaşlarımıza amaçlarına ulaşma adına gerekli eğitim vermek ve onları turizm ve hizmet sektörlerinde istihdam için nitelikli iş gücü olarak yetiştirmek.

### **Stratejik Hedef 2.3:**

Turizm yöresi olan ilçemizde öğrencilerimizin ve halkımızın yabancı dil yeterliliklerine katkıda bulunmak, öğretmen ve öğrencilerimizi uluslararası hareketliğe katmak.



## **Çamlıhemşin İlçe Milli Eğitim Müdürlüğü**

### **Stratejik Amaç 3:**

Fiziki ve mali altyapı eksikliklerimizi azaltarak kurumsal kapasitemizi geliştirmek, hizmet kalitesini artırmak, organizasyon süreçlerini hızlandırmak, alanımıza hizmet eden bütün teknolojik ve enformatik gelişmeleri hizmetlerimizde kullanmak.

### **Stratejik Hedef 3.1:**

Öncelikle bünyemizdeki personelin mesleki eksikliklerini giderici çalışmalara önyak olmak, onların iş verimini ve yaşam kalitesini artırıcı bilgi ve beceri düzeylerini yükseltmek, personel arasında olumlu iletişimi ve paylaşımı artırmak.

### **Stratejik Hedef 3.2:**

2019 yılı sonuna kadar kurumlarımızın donanım ihtiyaçlarını daha da azaltmak; eğitim-öğretim ortamımızı daha sağlıklı, güvenli ve huzurlu hale getirmek. Bu ortamlarda hizmetlerimizin verimini artırıcı çalışmalar yapmak.

### **Stratejik Hedef 3.3:**

Bakanlığımız hizmetlerinin amacına uygun sunulabilmesi için daha yapıcı, çoğulcu ve katılımcı yönetim ve organizasyon modeli kurarak verimi artırmak.

### **Stratejik Hedef 3.4:**

Bakanlığımız ve Çamlıhemşin İlçe MEM hizmetlerine ait bilgi, belge ve istatistikleri sade ve anlaşılır haliyle elektronik ortamda paydaşlarımızın erişimine sunmak ve bilgileri güncel tutarak daha şeffaf ve ölçülebilir bir kurum olmak.

### **Stratejik Amaç 4:**

Eğitimde yenilikçi yaklaşımlar kullanılarak öğrencilerin yabancı dil yeterliliğini arttırmak ve uluslararası hareketli öğrenci ve öğretmen sayısını arttırmak.

### **Stratejik Hedef 4.1:**

Globalleşme ile birlikte eğitim ve iş hayatı için uluslararası hareketlilik ön plana çıkan konuların başında gelmeye başlamıştır. Bu bağlamda eğitim ve öğretim sisteminin talep eden bireylerin hareketliliğini destekleyecek şekilde planlamak.

### **Stratejik Hedef 4.2:**

Yenilikçi yaklaşım doğrultusunda Dyned İngilizce Dil Eğitimi Sistemini kullanan öğretmen ve öğrenci sayısını arttırmak.

### **Stratejik Hedef 4.3:**

Ulusal ve uluslararası hareketlilik programlarına ve projelerine katılımı arttırmak için teşviklerde bulunmak.



## **Çamlıhemşin İlçe Milli Eğitim Müdürlüğü**

### **Stratejik Amaç 5:**

Öğrencilerin teknoloji tüketen değil üreten bireyler olarak yetiştirmek, analitik düşünme becerilerini ve problem çözme yeteneklerini arttırmak.

### **Stratejik Hedef 5.1:**

Bu bağlamda var olan BT sınıflarının donanım ve alt yapılarının iyileştirilmesi, yeni BT sınıflarının açılması.

### **Stratejik Hedef 5.2:**

Bu süreçte ilçemizde açılmış olan Kodlama Atölyesinin verimli olarak kullanılmasını ve gereken desteği sağlamak.

### **Stratejik Hedef 5.3:**

Yazılım konusunda başarılı öğrencileri tespit edip bir araya getirip ulusal ve uluslararası yarışma ve projelere katılımlarını sağlamak.

## STRATEJİK AMAÇ, HEDEF VE STRATEJİLER

### TEMA 1: EĞİTİM VE ÖĞRETİME ERİŞİMİN ARTIRILMASI

#### **Stratejik Amaç 1:**

İlçemizde öğrenim çağındaki her insanın eğitim hizmetlerimizden yararlanmasını, eğitimi aksatan unsurları imkânlar dâhilinde bertaraf etmek, öğrenim çağı dışına çıkmış bireylerin eğitim kazanımlarını hayat boyu öğrenme kapsamında artırmak.

#### **Stratejik Hedef 1.1:**

2019 yılı sonunda öğrenim çağında olsun olmasın tüm bireylerin örgün ve yaygın eğitimin imkânlarından olabildiğince çok yararlanmasını sağlamak.

#### **Hedefin Mevcut Durumu:**

Bireylerin eğitim ve öğretime katılması ve tamamlaması sosyal ve ekonomik kalkınmanın sürdürülebilmesinde önemli bir etken olarak görülmektedir. Bu nedenle Anayasal hak olarak, ilimizde yaşayan bireylerin eğitim ve öğretime adil şartlar altında katılımının sağlanması ve eğitim hizmetinin bütün bireylere adil şartlarda sunulması hedeflenmektedir.

İlimizde okul öncesi eğitim (3-5 yaş) çağ nüfusunun net okullaşma oranı %73 dür. İlköğretim çağ nüfusunun (6-13 yaş) net okullaşma oranı %100, özel öğretimin ilköğretimdeki payı sadece %1 dir. Ayrıca ilçemizde 3 ilköğretim kurumumuzda zorunlu nedenlerle ilk ve ortaokul aynı binada bir arada eğitim yapılmaktadır.

Örgün öğretimin her kademesinde okullaşma oranlarının ve hayat boyu öğrenmeye katılımın artması, devamsızlığın ve okul terklerinin azalması, özellikle kız öğrenciler ve engelliler olmak üzere özel politika gerektiren grupların eğitime erişim olanaklarının artması, özel eğitim kurumlarının payının artması hedeflenmektedir.

Performans Göstergeleri	Önceki Yıllar			Hedef
	2012	2013	2014	2019
Zorunlu Eğitime başlamadan önce en az bir yıl okul öncesi eğitim almış öğrenci oranı %	%98	%99	%99	<b>%100</b>
Okul Öncesi Eğitimde Okullaşma Oranı %	%73	%70	%73	<b>%82</b>
İlkokulda Okullaşma Oranı Net %	%100	%100	%100	<b>%100</b>
Ortaokulda Okullaşma Oranı Net %	%100	%100	%100	<b>%100</b>
Ortaöğretimde Okullaşma Oranı Net %	%93	%95	%94	<b>%98</b>
Özel Eğitimin payı toplam %	%1	%1	%1	<b>%1</b>
Özel eğitime ihtiyaç duyan öğrenci sayısı	5	5	5	<b>3</b>
Açık Öğretimde Kayıtlı Öğrenci Sayısı	Ortaokul	0	1	<b>0</b>
	Lise	20	20	<b>4</b>
	Mesleki Lise	Mesleki lisemiz yoktur.		
Taşınmalı eğitime katılan öğrenci oranı %	İlkokul	%68	%70	<b>%58</b>
	Ortaokul	%78	%80	<b>%70</b>
	Ortaöğretim	%38	%40	<b>%33</b>



<b>STRATEJİLER</b>	<b>Ana Sorumlu</b>	<b>Diğer Sorumlu Birimler</b>
1) Okul öncesi eğitime katılımı %100 oranı yakalanacak ve bu oranı koruyucu tedbirler alınacaktır.	İlçe Milli Eğitim Müdürlüğü	İlçedeki tüm okullar
2) Ardeşen ve Pazar ilçelerindeki Fen Lisesi vb. yüksek puanlı okullara kayıt yaptıran akademik başarısı yüksek öğrencilerimizin ilçemiz okullarına kayıt yaptırmalarına yönelik çalışmalar yapılacaktır.	İlçe Milli Eğitim Müdürlüğü	İlçedeki tüm okullar
3) Her yıl belirli zamanlarda veli-okul- öğrenci kaynaşmasına yönelik kermes, piknik, sportif ve kültürel faaliyetlere ağırlık verilecek ve bu tür faaliyetlerin daha sık yapılması sağlanacaktır.	İlçe Milli Eğitim Müdürlüğü	İlçedeki tüm okullar
4) Okul öncesi ücretlerini karşılamada zorlanan velilerimize destek amaçlı Kaymakamlıktan, yerel yönetimden ve sosyal yardımlaşma kurumundan yardım temin edilecektir.	Kaymakamlık	İlçe Milli Eğitim Müdürlüğü
5) Yetişkinlerin eğitime erişim imkânlarından faydalanması için ihtiyaca yönelik çalışmalara ağırlık verilecek özellikle turizm ve yiyecek sektörüyle işbirliği içinde olacaktır.	İlçe Milli Eğitim Müdürlüğü	Halk Eğitim Merkezi

## Çamlıhemşin İlçe Milli Eğitim Müdürlüğü

6) Çok Programlı Anadolu Lisesi'nde istihdam yaratma amaçlı mesleki bölümlerin açılmasına yönelik çalışmalar yapılacaktır.	İlçe Milli Eğitim Müdürlüğü	Çok Programlı Anadolu Lisesi
7) Okul/kurumların çalışmaları kamuoyu ile paylaşılacak, toplumun memnuniyeti belirli aralıklarla ölçülecektir.	İlçe Milli Eğitim Müdürlüğü	İlçedeki tüm okullar, Medya
8) Okul /kurumların internet sitelerin güncel kalması sağlanacak, bilgi paylaşımı ve faaliyet duyurularında aktif olarak kullanılacaktır.	İlçe Milli Eğitim Müdürlüğü	İlçedeki tüm okullar, Bilişim Formatörü
9) İlçemiz bünyesinde özel eğitime ihtiyaç duyan öğrenciler belirlenerek durumlarına uygun eğitim kurumlarına yönlendirilmesi sağlanacaktır.	İlçe Milli Eğitim Müdürlüğü	İlçedeki tüm okullar
10) İlimizdeki ve ilçemizdeki burs, yurt ve pansiyon imkânlarını öğrenci ve velilerimizin bilmesi sağlanacaktır.	İlçe Milli Eğitim Müdürlüğü	İlçedeki tüm okullar
11) Hayat boyu öğrenme aktivitelerini artırmaya yönelik kurs ve faaliyetlerin çeşitliliği arttırılarak yetişkinlerin bu faaliyetlere katılımında artış sağlanacaktır.	İlçe Milli Eğitim Müdürlüğü	Halk Eğitim Merkezi
12) İlçemizde ortaokul ve lise öğrencilerinin komşu ilçelerdeki okullara kayıt yaptırmalarına sebep olan şartların ortadan kaldırılmasına yönelik çalışmalar yapılacaktır.	İlçe Milli Eğitim Müdürlüğü	İlçedeki tüm okullar

## Çamlıhemşin İlçe Milli Eğitim Müdürlüğü

### Stratejik Hedef 1.2:

2019 sonuna kadar örgün ve yaygın eğitimin tüm kademelerinde bireylerin devamsızlık ve terk nedenlerini en aza indirerek bu bireylerin eğitimine devam etmelerini sağlamak ve eğitimini tamamlanmalarına yardımcı olmak.

#### Hedefin Mevcut Durumu:

İlçemizde devamsızlık sorunu ciddi boyutlarda olmamasına karşın bazı mevsimsel durumlarda devamsızlık yaşanabilmektedir. Çay toplama zamanlarında öğrencilerimiz adına izin isteyen velilerimiz bulunmaktadır. Normal zamanlarda bu oran yüksek değildir. Taşımali eğitim olması sebebiyle bazı durumlarda kış şartlarının ağır olduğu zamanlarda servisler bazı köylere giriş yapamamakta ve öğrenciler okula gelememektedirler.

Performans Göstergesi	Önceki Yıllar			Hedef
	2012	2013	2014	2019
İlkokul devamsızlık oranı(10 gün ve üzeri)	0	0	0	0
Ortaokula devamsızlık oranı(10 gün ve üzeri)	0	0	0	0
Ortaöğretime devamsızlık oranı(10 gün ve üzeri)	0	0	0	0
Ortaöğretimde okul terki oranı	%0.4	%0	% 0	%0
İlkokulda sınıf tekrarı oranı	%0	%0	%0	%0
Ortaokulda sınıf tekrarı oranı	%0	%0	%0	%0
Ortaöğretimde sınıf tekrarı oranı	%4	%4	%5	%2
Hayat boyu öğrenme devamsızlık oranı(10 gün ve üzeri)	%6	%9	%11	%5
Hayat boyu öğrenme programını tamamlama oranı	% 94	%91	%89	%95

STRATEJİLER	Ana Sorumlu	Diğer Sorumlu Birimler
1) Taşımali eğitim için gerekli hazırlık ve planlamalar zamanında yapılacak, taşıma bölgeleri ihtiyaçlar doğrultusunda tespit edilecek öğrenci memnuniyeti ön planda tutulacak, ayrıca taşımali eğitim uygulamasında yerel yönetimlerin desteği sağlanacaktır.	İlçe Milli Eğitim Müdürlüğü	İlçe Milli Eğitim Müdürlüğü, Servis Şoförleri
2) Devam ve erişim konusunda okul, ilçe bazında durum raporları hazırlanarak aksaklıkların sebebi tespit edilecektir.	İlçe Milli Eğitim Müdürlüğü	İlçedeki tüm okullar
3) Okula devam sorunu olan öğrencilere ve ailelerine yönelik kişisel ve sosyal rehberlik çalışmaları yapılacaktır.	İlçe Milli Eğitim Müdürlüğü	Sınıf Rehber Öğretmenleri, Okul Rehber Öğretmenleri



## TEMA 2: EĞİTİM VE ÖĞRETİMDE KALİTENİN ARTIRILMASI

### **Stratejik Amac 2:**

Bireylerin hizmetlerimizden azami ölçüde yararlanması ve yararlandığı ölçüde kendini geliştirmesi esastır. Eğitim öğretim ortamlarımızda sinerjiyi yakalamak, daha kaliteli ortamlarda eğitimin devamını sağlamak, rehberlik hizmetlerimize ivme kazandırmak, izleme-değerlendirme çalışmalarımızdaki aksaklıkları en aza indirmek ve eğitim öğretimde paydaşlarımızı memnun edici çalışmalara imza atmak.

### **Stratejik Hedef 2.1:**

Yerel, bölgesel sınavlarda başarıyı artırmak ve bunu yerleşik hale getirmek, ulusal sınavlarda dereceye girebilmek; sportif, sosyal ve kültürel faaliyetlere katılım oranını artırmak, bu ortamlarda hoşgörü ve paylaşım ortamını yerleşik hale getirmek.

### **Hedefin Mevcut Durumu:**

İstenilen düzeyde sosyal, kültürel faaliyetlere katılan öğrencimiz yoktur. Sebep olarak yeterli etkinliklerin yapılamayışı verilebilir. Özel günlerde yapılan kültürel faaliyetler yetersiz kalmaktadır. İlçemizde il bazında sıralamaya giren okul sayımız azdır. Dolayısıyla ülke çapında derece yapan öğrencimiz bulunmamaktadır. Yetiştirme kursları açarak, okullarımızda denemeler yaparak bu başarı oranının artırılması hedeflenmektedir.

Performans Göstergeleri		Önceki Yıllar			Hedef
		2012	2013	2014	2019
Bilimsel, sanatsal, kültürel ve sportif faaliyetlere katılan öğrenci sayısının toplam öğrenci sayısına oranı	İlköğretim	%22	%24	%30	<b>%40</b>
	Ortaöğretim	%38	%36	%39	<b>%43</b>
Ulusal sınavlarda ilk 1000 e giren öğrenci sayısı	YGS	0	0	0	<b>1</b>
	DPY-B	0	0	0	<b>1</b>
Örgün ve Yaygın Eğitimi Destekleme ve Yetiştirme Kurs sayısı	Ortaokul	50	60	56	<b>66</b>
	Ortaöğretim	8	9	8	<b>11</b>
	Yaygın Eğitim	7	3	9	<b>14</b>
İlçe genelinde yapılan deneme sınavı sayısı	Ortaokul	3	2	2	<b>2</b>
	Ortaöğretim	3	2	1	<b>2</b>
İlçe genelinde açılan ders dışı egzersiz sayısı(alan)		8	8	9	<b>13</b>
Ders dışı egzersize katılan öğrenci sayısı		98	100	112	<b>160</b>
Ulusal alanda sosyal ve kültürel etkinliklere katılan öğrenci sayısı		136	149	185	<b>270</b>
Tüm derslerden YGS ilçe ortalaması		192.8	150.92	186.82	<b>260</b>

STRATEJİLER	Ana Sorumlu	Diğer Sorumlu Birimler
1) Öğrencilerimizin akademik başarıyı yakalaması için ve kişilik gelişimini destekleyici kurslar açılacak, seminerler verilecek	İlçe Milli Eğitim Müdürlüğü	Rehber Öğretmenler
2) İlgi ve yetenekleri tespit edilen öğrencilerimize bu doğrultuda yönlendirme çalışmaları yapılacaktır.	İlçe Milli Eğitim Müdürlüğü	İlçedeki Tüm Okullar
3) Merkezi sistem sınavlarına uygun olarak il genelinde yapılan deneme sınavlarına azami ölçüde katılım sağlanacaktır.	İlçe Milli Eğitim Müdürlüğü	İlçedeki Tüm Okullar

## Çamlıhemşin İlçe Milli Eğitim Müdürlüğü

4) Merkezi sistem sınavları ve yapılan deneme sınavları sonuçlarına göre ilçe akademik başarı analizleri yapılacaktır.	İlçe Milli Eğitim Müdürlüğü	İlçedeki Tüm Okullar
5) Sosyal, sanatsal ve sportif faaliyetlerin sayısı ve bu faaliyetlere katılım artırılacaktır.	İlçe Milli Eğitim Müdürlüğü	İlçedeki Tüm Okullar
6) Fatih projesi materyallerinin daha etkin kullanılabilmesi için düzenlenen kurs ve eğitimlerden azami fayda sağlanması sağlanacak; gerekirse ilin açtığı kurs ve eğitimlere ek olarak ilçemiz bünyesinde de pekiştirici kurs ve eğitimler verilecektir.	İlçe Milli Eğitim Müdürlüğü	İlçedeki Tüm Okullar
7) Otokontrol sağlamada oldukça faydalı akran koçluğu ve öğretmen koçluğu sistemi okullarımızda uygulanmaya başlanacaktır.	İlçe Milli Eğitim Müdürlüğü	İlçedeki Tüm Okullar
8) İlçemiz çapındaki okullarda yapılan ders dışı egzersiz programları desteklenecek ve bu çalışmalara olabildiğince çok sayıda öğrenci katılımı sağlanacaktır	İlçe Milli Eğitim Müdürlüğü	İlçedeki Tüm Okullar
9) Tanıtım ve yaygınlaştırma amacıyla ilin düzenlediği seminer ve çalıştaylar yakından takip edilecek, bu çalışmalardan azami verim alınması sağlanacaktır.	İlçe Milli Eğitim Müdürlüğü	İlçedeki Tüm Okullar

### **Stratejik Hedef 2.2:**

Yükseköğretim kurumlarında eğitim görmeyi amaçlayan paydaşlarımıza amaçlarına ulaşma adına gerekli eğitim vermek ve onları turizm ve hizmet sektörlerinde istihdam için nitelikli iş gücü olarak yetiştirmek.

### **Hedefin Mevcut Durumu:**

Turizm ve hizmet sektörleri Çamlıhemşin için vazgeçilmez unsurlardandır. Ancak şu an için bu fırsatı değerlendirebilme aşamasında değiliz. İlçemizde sadece Çok Programlı Anadolu Lisesinde Yiyecek ve İçecek Hizmetleri bölümü bulunmaktadır. Bu tür mesleki bölümleri artırmak öncelikli hedeflerimizdendir.

## Çamlıhemşin İlçe Milli Eğitim Müdürlüğü

Performans Göstergeleri	Önceki Yıllar			Hedef
	2012	2013	2014	2019
Açılan meslek edindirme kurs sayısı	-	-	-	1
Meslek edindirme kurslarına katılan öğrenci sayısı	0	0	0	12
Mesleki ve Teknik eğitim alanında işbirliği yapılan kurum/kuruluş sayısı	1	1	1	2
Mesleki ve Teknik eğitim kurumlarından mezun olan öğrencilerin yükseköğretime yerleşme oranı	%3	%1	%5	%66

STRATEJİLER	Ana Sorumlu	Diğer Sorumlu Birimler
1) Veli ve öğrencilerde eğitime karşı farkındalık yaratmak için rehberlik çalışmaları arttırılacaktır.	İlçe Milli Eğitim Müdürlüğü	Rehber Öğretmenler
2) İlgi ve yetenekleri tespit edilen öğrencilerimize bu doğrultuda yönlendirme çalışmaları yapılacaktır.	İlçe Milli Eğitim Müdürlüğü	İlçedeki Tüm Okullar
3) Paydaşlarımıza yönelik kişisel ve mesleki gelişimleri arttırmak amacıyla yapılan mahalli hizmet içi programlara katılımın en üst düzeye çıkarılması sağlanacaktır.	İlçe Milli Eğitim Müdürlüğü	İlçedeki Tüm Okullar
4) 2019 yılı sonuna kadar okul sağlığı ve güvenliği ile ilgili paydaşlarımızda farkındalık oluşturma amaçlı eğitimler verilecektir.	İlçe Milli Eğitim Müdürlüğü	İlçedeki Tüm Okullar
5) Öğrencilerimizin Çok Programlı Anadolu litemizin mesleki eğitim veren bölümlerine yönlendirilmeleri sağlanacaktır.	İlçe Milli Eğitim Müdürlüğü	İlçedeki Tüm Okullar, Rehber Öğretmenler
6) %70 oranında uygulanan İl İstihdam Kurulu kararlarındaki bu oran arttırılacaktır.	İlçe Milli Eğitim Müdürlüğü	İlçedeki Tüm Okullar
7) Tanıtım ve yaygınlaştırma amacıyla ilin düzenlediği seminer ve çalıştaylar yakından takip edilecek, bu çalışmalardan azami verim alınması sağlanacaktır.	İlçe Milli Eğitim Müdürlüğü	İlçedeki Tüm Okullar



## Çamlıhemşin İlçe Milli Eğitim Müdürlüğü

### Stratejik Hedef 2.3:

Turizm yöresi olan ilçemizde öğrencilerimizin ve halkımızın yabancı dil yeterliliklerine katkıda bulunmak, öğretmen ve öğrencilerimizi uluslararası hareketliğe katmak.

### Hedefin Mevcut Durumu:

Ülkemizin genel problemi olan yabancı dile önyargı ilçemiz için de geçerlidir. Bundan dolayı yabancı dile ilgi istenilen düzeyde değildir. Aynı durum öğretmenlerimiz için de geçerlidir. Uluslararası projelere katılma, yurt dışına öğretmen gönderme gibi durumlarımız şuan için yoktur. Bunun için ilçedeki yabancı dil öğretmenleriyle iş birliği içerisindeyiz.

Performans Göstergeleri	Önceki Yıllar			Hedef	
	2012	2013	2014	2019	
Uluslararası proje hareketliliğine katılan öğretmen sayısı	-	-	-	3	
Uluslararası proje hareketliliğine katılan öğrenci sayısı	-	-	-	15	
Yurtdışına eğitim amaçlı gönderilen öğretmen sayısı	-	-	-	2	
Yabancı dil alanında açılan kurs sayısı	Temel eğitim	8	10	10	13
	Ortaöğretim	0	0	0	2
	Yaygın eğitim	1	1	4	6
Yabancı dil alanında açılan kurslara katılan kursiyer sayısı	Temel eğitim	96	123	121	156
	Ortaöğretim	0	0	0	24
	Yaygın eğitim	15	14	28	80

STRATEJİLER	Ana Sorumlu	Diğer Sorumlu Birimler
1) Öğrencilerimizin akademik başarıyı yakalaması için ve kişilik gelişimini destekleyici kurslar açılacak, seminerler verilecek	İlçe Milli Eğitim Müdürlüğü	Rehber Öğretmenler
2) Bir okulun vitrini sayılan sosyal, sanatsal ve sportif faaliyetlerin sayısı ve bu faaliyetlere katılım artırılabilecektir.	İlçe Milli Eğitim Müdürlüğü	İlçedeki Tüm Okullar
3) İlçemizde uluslararası proje uygulamalarının başlaması sağlanacaktır.	İlçe Milli Eğitim Müdürlüğü	İlçedeki Tüm Okullar

**TEMA 3: KURUMSAL  
KAPASİTENİN GELİŞTİRİLMESİ****Stratejik Amac 3:**

Fiziki ve mali altyapı eksikliklerimizi azaltarak kurumsal kapasitemizi geliştirmek, hizmet kalitesini artırmak, organizasyon süreçlerini hızlandırmak, alanımıza hizmet eden bütün teknolojik ve enformatik gelişmeleri hizmetlerimizde kullanmak.

**Stratejik Hedef 3.1:**

Öncelikle bünyemizdeki personelin mesleki eksikliklerini giderici çalışmalara önyak olmak, onların iş verimini ve yaşam kalitesini artırıcı bilgi ve beceri düzeylerini yükseltmek, personel arasında olumlu iletişimi ve paylaşımı artırmak.

**Hedefin Mevcut Durumu :**

Personelimiz alanlarıyla ilgili hizmetiçi kurslara katılım göstermektedir. Mesleki ve alan bilgisini artırıcı yöndeki çalışmalar aynı zamanda personelimizin işteki verimliliğini artırmakta dolayısıyla öğrenciler üzerinde olumlu bir etki yaratmaktadır. Ayrıca bu tür hizmetler, seminerler kişiler arasındaki iletişimi olumlu yönde etkilemektedir.

Performans Göstergeleri	Önceki Yıllar			Hedef	
	2012	2013	2014	2019	
Yüksek lisans yapan personel sayısı	Yönetici	0	0	0	1
	Öğretmen	5	6	6	11
	Diğer Personel	0	0	0	1
Yüksek lisans yapan personel sayısının tüm personel sayısına oranı	%4,5	%5	%5	%11	
Doktora yapan personel sayısı	Yönetici	0	0	0	1
	Öğretmen	0	1	1	1
	Diğer Personel	0	0	0	1
Doktora yapan personel sayısının diğer personele oranı	0	0	0	%1	
Açılan Mahalli Hizmetiçi Eğitim Sayısı	7	8	6	8	
Mahalli Hizmetiçi Eğitime Katılan Personel Sayısı	9	15	13	30	
Her yıl en az bir hizmetiçi eğitime katılan personel sayısı	Yönetici	8	9	8	9
	Öğretmen	12	10	14	22
	Diğer Personel	-	2	1	3
Her yıl en az bir hizmetiçi eğitime katılan personel sayısının tüm personel sayısına oranı	%25	%26	%28	%35	
Her yıl en az bir uzaktan eğitime katılan personel sayısı	Yönetici	7	8	8	10
	Öğretmen	-	-	-	8
	Diğer Personel	-	-	-	2
Her yıl en az bir uzaktan eğitime katılan personel sayısının tüm personel sayısına oranı	%9	%10	%10	%18	

<b>STRATEJİLER</b>	<b>Ana Sorumlu</b>	<b>Diğer Sorumlu Birimler</b>
1) Personelimize alanlarında yüksek lisans ve doktora yapma imkânı veren fırsatlardan personelimizin haberdar olması sağlanacak, kendilerine bu konuda kolaylıklar sağlanacaktır.	İlçe Milli Eğitim Müdürlüğü	Okul Rehber Öğretmenleri
2) Üst politika belgelerindeki değişiklikler göz önünde tutularak personele yönelik düzenlenen hizmetiçi faaliyetlerine azami katılım sağlanacaktır	İlçe Milli Eğitim Müdürlüğü	Okul İdarecileri
3) 2019 yılı sonuna kadar yapılan her türlü proje ve hibe programları ile ilgili eğitimler, konferanslar ve bilgilendirme toplantıları yakından takip edilecek, personelimizin bu konuda yetkinliği artırılacaktır.	İlçe Milli Eğitim Müdürlüğü	Okul İdarecileri
4) Personelimizin uzaktan eğitim ile kendilerini geliştirmeleri sağlanacak, bu eğitim yöntemini özümsemeleri yönünde çalışmalar yapılacaktır.	İlçe Milli Eğitim Müdürlüğü	Okul İdarecileri
5) Kurumlar ve personel bazında sivil savunma eğitimi almayan kimse kalmayacak..	İlçe Milli Eğitim Müdürlüğü	Okul İdarecileri

## Çamlıhemşin İlçe Milli Eğitim Müdürlüğü

### Stratejik Hedef 3.2:

2019 yılı sonuna kadar kurumlarımızın donanım ihtiyaçlarını daha da azaltmak; eğitim-öğretim ortamımızı daha sağlıklı, güvenli ve huzurlu hale getirmek. Bu ortamlarda hizmetlerimizin verimini artırıcı çalışmalar yapmak.

### Hedefin Mevcut Durumu:

Okullarımızdaki mevcut altyapı birçok açıdan yetersizdir. Tüm okullarımızda akıllı tahtalar henüz yoktur. Çalışmalar yürütülmektedir. Bünyemizde bulunan Çok Programlı Anadolu Lisesine Yiyecek ve İçecek Hizmetleri bölümü açılarak buna istinaden bölümün yararlanacağı mutfak yapılmıştır. İş Kurdan her yıl okullarımıza temizlikçi yollanmaktadır.

Performans Göstergeleri	Önceki Yıllar			Hedef	
	2012	2013	2014	2019	
Fiziki imkânları iyileştirilen ve altyapı eksiklikleri giderilen eğitim tesisi/kurumu sayısı	1	1	2	<b>1</b>	
Fiziki imkânları iyileştirilen ve altyapı eksikliklerinin giderilmesine yönelik yapılan harcama tutarı	8.000	11.000	30.000	<b>40.000</b>	
Yapılan derslik sayısı	8	-	-	-	
Yapılan eğitim tesisi/kurumu sayısı	1	-	-	-	
Donatımı yapılan eğitim tesisi/kurumu sayısı	1	-	-	<b>1</b>	
Birimlere ait ihtiyaçların karşılanma oranı	%94	%95	%98	<b>%100</b>	
Deprem güçlendirilmesi yapılan kurum sayısı	-	-	-	<b>1</b>	
Dağıtımı yapılan akıllı tahta sayısı	-	17	-	<b>5</b>	
Dağıtımı yapılan tablet sayısı	-	88	-	<b>90</b>	
İş-Kur dan kurumlara gönderilen temizlikçi sayısı	13	18	15	<b>20</b>	
Kurumlarda verilen Sivil savunma eğitimi sayısı	8	8	8	<b>8</b>	
Sivil savunma eğitimine katılan kişi sayısı	Öğrenci	582	619	622	<b>680</b>
	Öğretmen-Personel	86	82	86	<b>90</b>

STRATEJİLER	Ana Sorumlu	Diğer Sorumlu Birimler
1) Bilgi paylaşımının hızını ve verimliliğini artırmak için kurum içi mail/sms ve diğer teknoloji ağlarının etkin kullanımı sağlanacaktır.	İlçe Milli Eğitim Müdürlüğü	Bilişim Formatörü
2) Personelimizin uzaktan eğitim ile kendilerini geliştirmeleri sağlanacak, bu eğitim yöntemini özümsemeleri yönünde çalışmalar yapılacaktır.	İlçe Milli Eğitim Müdürlüğü	Okul İdarecileri
3) Okul/kurumlarımız güvenlik ve eğitim-öğretim açısından standart halde olması sağlanacaktır.	İlçe Milli Eğitim Müdürlüğü	İlçedeki Tüm Okullar

## Çamlıhemşin İlçe Milli Eğitim Müdürlüğü

### Stratejik Hedef 3.3:

Bakanlığımız hizmetlerinin amacına uygun sunulabilmesi için daha yapıcı, çoğulcu ve katılımcı yönetim ve organizasyon modeli kurarak verimi artırmak.

#### Hedefin Mevcut Durumu:

Tüm paydaşlarımızla iletişim halindeyiz. Onların görüşlerine ve kendi deneyimlerimize göre kurumlarımızda iyileştirilmeler yapılmaktadır. Paydaşlarımızın görüşleri anketler vasıtasıyla alınmaktadır. Bu işler Rehber öğretmenlerimizin de yardımıyla gerçekleşmektedir.

Performans Göstergeleri	Önceki Yıllar			Hedef	
	2012	2013	2014	2019	
Görüşleri alınan paydaş sayısı	İç paydaş	33	29	47	140
	Dış Paydaş	-	9	9	11
Rehberlik ve denetimi yapılan kurum sayısı	7	7	7	8	
Rehberlik ve denetim sonrası zayıf yönü ortaya çıkan kurum sayısı	2	2	3	-	
Zayıf yönü ortaya çıkan kurumlardan iyileştirilmesi yapılmış kurum sayısı	2	2	3	-	
Uygulanan Proje sayısı	Yerel	4	5	3	4
	Ulusal	1	1	1	2
	Uluslararası	-	-	-	1
Belirli alanlarda yapılan saha ziyaretleri sayısı	23	28	30	60	
STK temsilcilerinin katılımıyla düzenlenmiş faaliyet sayısı	-	-	-	2	
Paydaşlara yönelik yapılan memnuniyet anketleri sayısı	10	10	20	100	

STRATEJİLER	Ana Sorumlu	Diğer Sorumlu Birimler
1) Üst politika belgelerindeki değişiklikler göz önünde tutularak personele yönelik düzenlenen hizmetiçi faaliyetlerine azami katılım sağlanacaktır.	İlçe Milli Eğitim Müdürlüğü	Okul İdarecileri
2) Müdürlüğümüz bünyesinde bakanlığın izin verdiği çerçevede izleme, değerlendirme ve iletişimde bürokrasini azaltılması çalışmalarına tam destek verilecektir.	İlçe Milli Eğitim Müdürlüğü	Okul İdarecileri
3) Müdürlük olarak yaptığımız hizmetlerle ilgili iç ve dış paydaşların memnuniyetleri ölçülecek ve yürütülen çalışmalar ihtiyaca ve değişen şartlara uygun olarak yeniden düzenlenecektir.	İlçe Milli Eğitim Müdürlüğü	İlçedeki Tüm Okullar, Medya

## Çamlıhemşin İlçe Milli Eğitim Müdürlüğü

### Stratejik Hedef 3.4:

Bakanlığımız ve Çamlıhemşin İlçe MEM hizmetlerine ait bilgi, belge ve istatistikleri sade ve anlaşılır haliyle elektronik ortamda paydaşlarımızın erişimine sunmak ve bilgileri güncel tutarak daha şeffaf ve ölçülebilir bir kurum olmak.

#### Hedefin Mevcut Durumu:

Kurumumuzun internet sitesi aktif bir şekilde kullanılmaktadır. Tüm okullarımızda yapılan etkinlikler, organizasyonlar vs. sitemizde erişime açıktır. Aynı zamanda duyurular, haberler, fotoğraflar da paylaşılmaktadır. İlçemizin Bilişim Formatörü bu işlerle ilgilenmektedir.

Performans Göstergeleri	Önceki Yıllar			Hedef
	2012	2013	2014	2019
E-Okul Yönetim bilgi sistemine giriş yapan kullanıcı sayısı	87	91	95	<b>96</b>
<a href="http://camlihemsin.meb.gov.tr/">http://camlihemsin.meb.gov.tr/</a> de yayımlanan haber sayısı	12	9	10	<b>17</b>
<a href="http://camlihemsin.meb.gov.tr/">http://camlihemsin.meb.gov.tr/</a> de yayımlanan duyuru sayısı	9	6	8	<b>20</b>

STRATEJİLER	Ana Sorumlu	Diğer Sorumlu Birimler
1) Bilgi paylaşımının hızını ve verimliliğini artırmak için kurum içi mail/sms ve diğer teknoloji ağlarının etkin kullanımı sağlanacaktır.	İlçe Milli Eğitim Müdürlüğü	Bilişim Formatörü
2) Müdürlük olarak yaptığımız hizmetlerle ilgili iç ve dış paydaşların memnuniyetler ölçülecek ve yürütülen çalışmalar ihtiyaca ve değişen şartlara uygun olarak yeniden düzenlenecektir.	İlçe Milli Eğitim Müdürlüğü	İlçedeki Tüm Okullar, Medya



# BÖLÜM 4

## BÖLÜM 4 MALİYETLENDİRME







## MALİYETLENDİRME

AMAÇLAR/ HEDEFLER	2015	2016	2017	2018	2019	TOPLAM
<b>SRATEJİK AMAÇ 1</b>	<b>5.000</b>	<b>5.000</b>	<b>6.000</b>	<b>6.000</b>	<b>7.000</b>	
<b>HEDEF 1.1</b>	4.000	4.000	5.000	5.000	6.000	<b>29.000</b>
<b>HEDEF 1.2</b>	1.000	1.000	1.000	1.000	1.000	
<b>SRATEJİK AMAÇ 2</b>	<b>14.000</b>	<b>17.000</b>	<b>20.000</b>	<b>20.000</b>	<b>23.000</b>	
<b>HEDEF 2.1</b>	5.000	6.000	7.000	7.000	8.000	
<b>HEDEF 2.2</b>	4.000	5.000	6.000	6.000	7.000	
<b>HEDEF 2.3</b>	5.000	6.000	7.000	7.000	8.000	
<b>SRATEJİK AMAÇ 3</b>	<b>177.000</b>	<b>3.018.000</b>	<b>3.520.000</b>	<b>71.000</b>	<b>77.000</b>	
<b>HEDEF 3.1</b>	4.000	5.000	6.000	7.000	8.000	
<b>HEDEF 3.2</b>	160.000	3.000.000	3.500.000	50.000	55.000	<b>6.863.000</b>
<b>HEDEF 3.3</b>	12.000	12.000	13.000	13.000	13.000	
<b>HEDEF 3.4</b>	1.000	1.000	1.000	1.000	1.000	
<b>TOPLAM</b>	<b>196.000</b>	<b>3.040.000</b>	<b>3.546.000</b>	<b>97.000</b>	<b>107.000</b>	<b>6.986.000</b>



# BÖLÜM 5

## BÖLÜM 5 İZLEME VE DEĞERLENDİRME





## İZLEME VE DEĞERLENDİRME

### İZLEME VE DEĞERLENDİRME VE PERFORMANS ÖLÇÜMÜ

#### Yöntem

Müdürlüğümüz bünyesinde bulunan bölümler, belirlenen hedeflerin gerçekleşmesine yönelik yürütecekleri faaliyet ve proje izleme ve değerlendirme sürecini oluşturur. Bu faaliyet ve projelerin performans göstergelerini belirler, faaliyet ve projelerin maliyetlerinin tespitini gerçekleştirerek bir örneğini müdürlüğümüze teslim eder.

Müdürlüğümüzce kurulan komisyon danışmanlık ve koordinasyon hizmetini sağlar.

#### Plan Gelişiminin İzlenmesi

Bu plan Çamlıhemşin İlçe Milli Eğitim Müdürlüğü'nün 2015-2019 yılları arasında yapacağı faaliyetleri kapsamaktadır. Planın başarıya ulaşması için plan yılda iki kez gözden geçirilerek amaçlara ulaşma düzeyi değerlendirilecektir. Bu değerlendirme, faaliyet alanları çerçevesinde, Müdürlüğümüze bağlı birimlerin hazırlayacağı 6 aylık faaliyet raporları ile yapılacaktır.

#### Performans Değerlendirmesi

Performansın izlenmesi, izleme faaliyetinin temelidir. Bunun için performans göstergeleri ile ilgili veriler düzenli olarak bir veri tabanı halinde toplanacak ve değerlendirilecektir.

- ✓ Stratejik planın gözden geçirilmesi
- ✓ Performans değerlendirmesi ve ölçümü
- ✓ Sonuçların izlenmesi
- ✓ Sürekliliğin sağlanması

Planın başarıya ulaşması için bu dört unsurun gözden geçirilmesi gerekmektedir. Bu değerlendirme, faaliyet alanları çerçevesinde Müdürlüğümüze bağlı kurumların hazırlayacağı 6 aylık faaliyet raporları ile yapılacaktır.

Okul kurum ilçe düzeyinde Stratejik gelişmelerin gelişme yüzdesi İlçe Milli Eğitim Müdürlüğü tarafından Kontrol Edilecek ve göstergelerin gerçekleşme durumları düzenli olarak kamuoyu ile paylaşılacaktır.

<b>İzleme Değerlendirme Dönemi</b>	<b>Gerçekleştirilme Zamanı</b>	<b>İzleme Değerlendirme Dönemi Süreç Açıklaması</b>	<b>Zaman Kapsamı</b>
Birinci İzleme-Değerlendirme Dönemi	Her yılın Temmuz ayı içerisinde	İlçe Mili Eğitim Şube Müdürlüğü tarafından harcama birimlerinden sorumlu oldukları göstergeler ile ilgili gerçekleştirme durumlarına ilişkin verilerin toplanması ve konsolide edilmesi Faaliyetlerin gerçekleştirme durumları hakkında hazırlanan raporun üst yöneticiye sunulması	Ocak- Temmuz dönemi
İkinci İzleme-Değerlendirme Dönemi	İzleyen yılın Şubat ayı sonuna kadar	İlçe Mili Eğitim Şube Müdürlüğü tarafından harcama birimlerinden sorumlu oldukları göstergeler ile ilgili yılsonu gerçekleştirme durumlarına ilişkin verilerin toplanması ve değerlendirilmesi sağlanacak değerlendirme sonuçlarına göre belirlenen hedeflerden sapma olup olmadığı belirlenerek sapmaların nedenleri araştırılıp önlem alınacak	Tüm yıl



## İlçe Milli Eğitim Müdürlüğü İzleme ve Değerlendirme Modeli

